



S:t Sigfrid

Byggnadsminnen i Kronobergs län



S:t Sigfrid

Byggnadsminnen i Kronobergs län

S:t Sigfrid. Byggnadsminnen i Kronobergs län.

Text: Thomas Lissing

Omslagsfoto: Thomas Lissing

Layout: DanagårdLitho

Utgivare: Länsstyrelsen i Kronobergs län

Hemsida: <http://www.lansstyrelsen.se/kronoberg>

Tryckeri: DanagårdLitho

Tryckår: 2013

ISBN: 978-91-89285-39-2

Dnr: 439-5002-12

Innehåll

Förord.....	6
Byggnadsminnet S:t Sigfrid	7
Från Helgeandshus till Dårstuga.....	9
Gamla hospitalsbyggnaden	13
Stora hospitalsbyggnaden	14
Arkitekt Ankarsvärds italienska palats.....	17
Hospitalskyrkan	38
Överläkarbostad och museum	44
Hospitalet - ett samhälle i samhället	55
Parken på udden.....	60
Byggnadsminnemärkningen	64
Kronolog för S:t Sigfrid.....	65
Källförteckning	67

Förord

Vården och omsorgen av de sinnessvaga har varit en statlig angelägenhet sedan 1500-talet. Inom Svenska kyrkans regi inrättades tidigt kyrkliga barmhärtighetsinrättningar, så kallade Helgeandshus, för vården av fattiga, äldre och sinnessvaga. Nya ideala och rön inom vården krävde under 1700- och 1800-talen större, ljusare och mer moderna hospitalsbyggnader, vilket även borgade för att vården koncentrerades till färre enheter i landet.

Hospitalsområdet vid sjön trummens strand i Växjö ligger i ett naturskönt läge. Här fanns en egen sluten värld i utkanten av staden där både anställda och intagna sedan 1700-talet levtt tämligen isolerat från omgivningen. Inhägnaden runt området revs så sent som 1968. Sankt Sigfrids sjukhus är idag namnet för de psykiatriska klinikerna på Sigfridsområdet i Växjö. Här bedrivs idag högspecialiserad psykiatrisk vård av främst personer som är dömda till ett straff med psykiatrisk vård som påföljd. Verksamheten sysselsätter cirka 330 anställda.

Både den stora och den gamla hospitalsbyggnaden inom Sigfridsområdet erhöill statligt skydd som byggnadsminne 1986. Skriften ingår i Länsstyrelsens serie om byggnadsminnen i länet, vilken syftar till att lyfta fram och sprida kunskap om länets kulturhistoriskt särskilt värdefulla byggnader och anläggningar. I denna skrift ger fil. kand., författaren och frilansjournalisten Thomas Lissing, Växjö, en inblick i byggnadernas historia.

Kristina Alsér
Landsbövding

Heidi Vassi
Länsantikvarie

Byggnadsminnet S:t Sigfrid

Byggnadsminnet S:t Sigfrid omfattar två separata byggnader med en gemensam historia. Det parkliknande hospitalsområdet, som omger dem, låg förr en bit utanför Växjö stads gränser, på en naturlig udde i sjön Trummen. Områdets topografi och bebyggelse har förändrats kraftigt under 1900-talet, men det avgränsas fortfarande naturligt av Teleborgsvägen och Tingsrydsvägen, samt i söder av strandlinjen.

Den äldre byggnaden uppfördes 1824-26 efter en brand i det tidigare därhuset, och den yngre uppfördes 1855-57 som en större och modernare ersättare. Den förra användes fram till 1857 som vårdinrättning, men byggdes sedan om till överläkarbostad och kapell. I modern tid har Växjö psykiatrihistoriska

museum inrymts i bostadsdelen, medan kyrkorummet ännu finns kvar och brukas.

Den större byggnaden fungerade som vårdinrättning fram till 1990-talet, då verksamheten successivt överförts till modernare lokaler på området. Idag rymmer den konstnärateljéer, galleri och utbildningsverksamhet i Kunskapsutveckling Syds regi.

Byggnaderna ingår fortfarande i S:t Sigfridsområdet, tidigare Växjö hospital, och ägs av Kronobergs läns landsting. De interna beteckningarna är KY 18, respektive M 1. Här används de mer vedertagna namnen Gamla hospitalsbyggnaden och Stora hospitalsbyggnaden. Den senare kallas även populärt för Italienska palatset.



Stora hospitalsbyggnadens östra fasad. Foto: Thomas Lissing.



Situationsplan över dagens Sigfridsområde, med gamla hospitalsbyggnaden och stora hospitalsbyggnaden markerade i gult. Foto: Thomas Lissing.

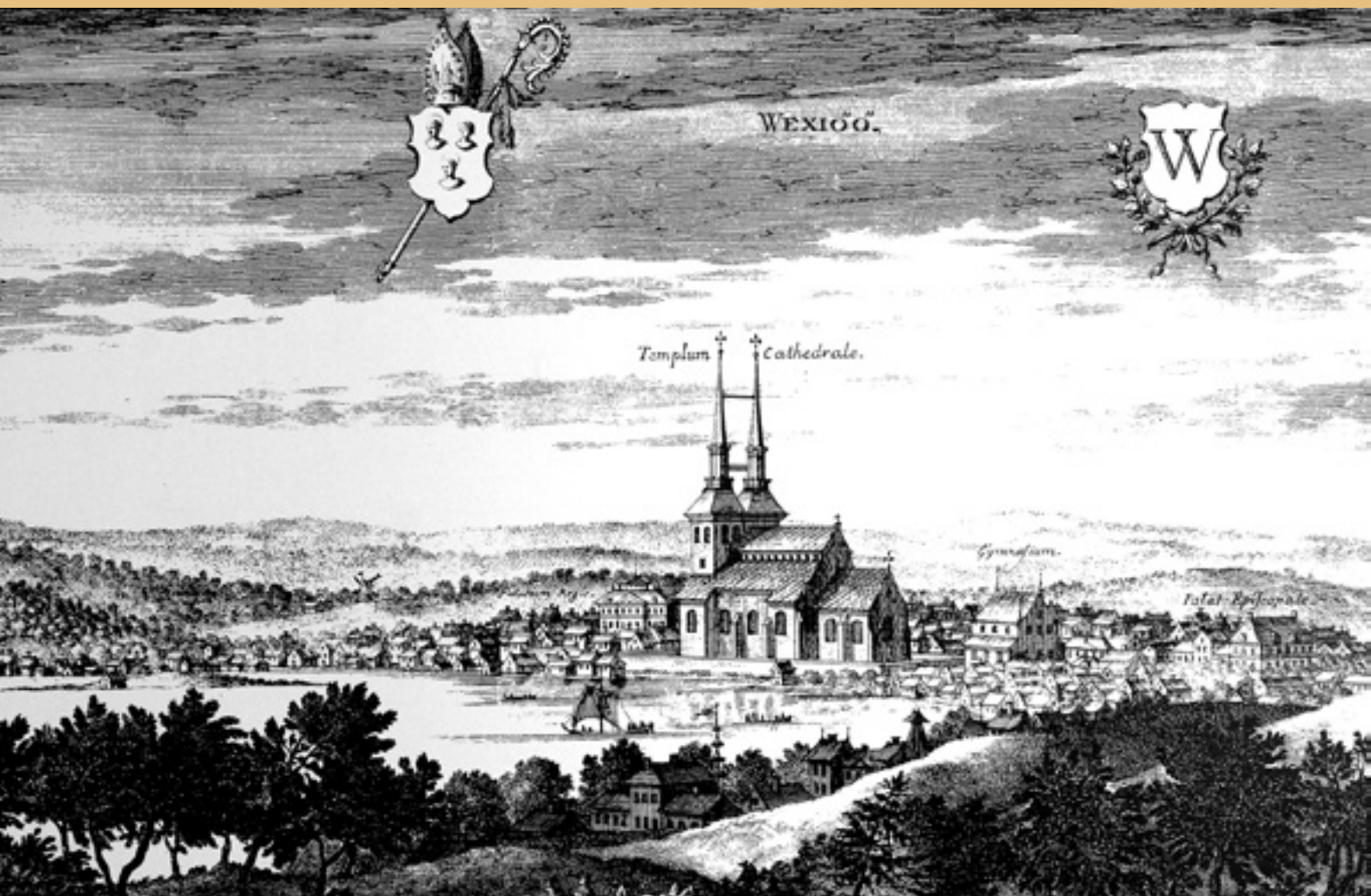
Från Helgeandshus till Dårstuga



Modell på psykiatrihistoriska museet över det första hospitalets utseende. Foto: Thomas Lissing.

S:t Sigfrids sjukhus har en mycket lång historia, som löper parallellt med Växjö's utveckling. Redan år 1318, tjugofyra år innan staden fick sina privilegier, nämns ett helgeandshus i anslutning till domkyrkan. Det var en enkel inrättning för

människor, som av olika anledningar inte klarade sitt eget uppehälle. De intagna var inte nödvändigtvis sinnessjuka, utan kunde vara krymplingar, dementa äldre eller allmänt fattiga människor. Som namnet antyder var det en kyrklig

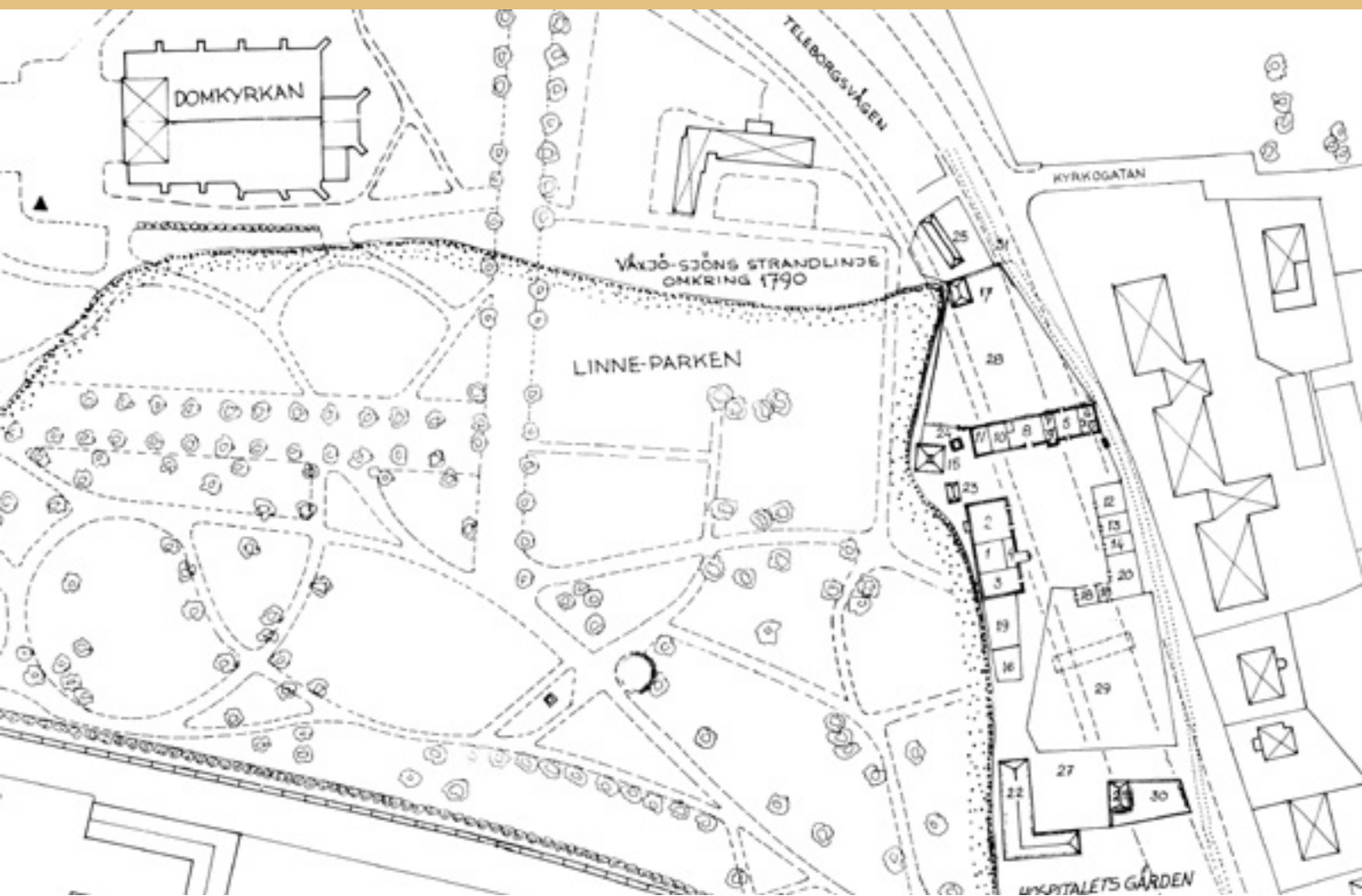


Kopparsticket över Växjö stad utfördes kring 1690 till verket Suecia antiqua et hodierna. I förgrunden skymtar hospitalets hus.
Foto: Thomas Lissing.

barmhärtighetsinrättning. Det huvudsakliga ansvaret för dessa människor låg egentligen på släkt och hemsocken, så det var bara ett fåtal av de behövande som fick möjlighet att vistas på helgeandshuset.

Vid Gustav Vasas reformation förstärktes helgeandshuset i Sverige, och så skedde även i Växjö på 1540-talet. En ny byggnad uppfördes något längre från kyrkan, vid Växjösjöns dåva-

rande strand. Staten skötte ekonomin och tjänstetillsättningen, domkapitlet och staden delade på verksamhetsansvaret, men även i fortsättningen var det kyrkans folk som stod för vården. En kyrksal fanns i anslutning till dårstugan, för gudfruktigheten var den huvudsakliga medicinen. Hårt arbete i hospitalets självförsörjande lantbruk en annan.

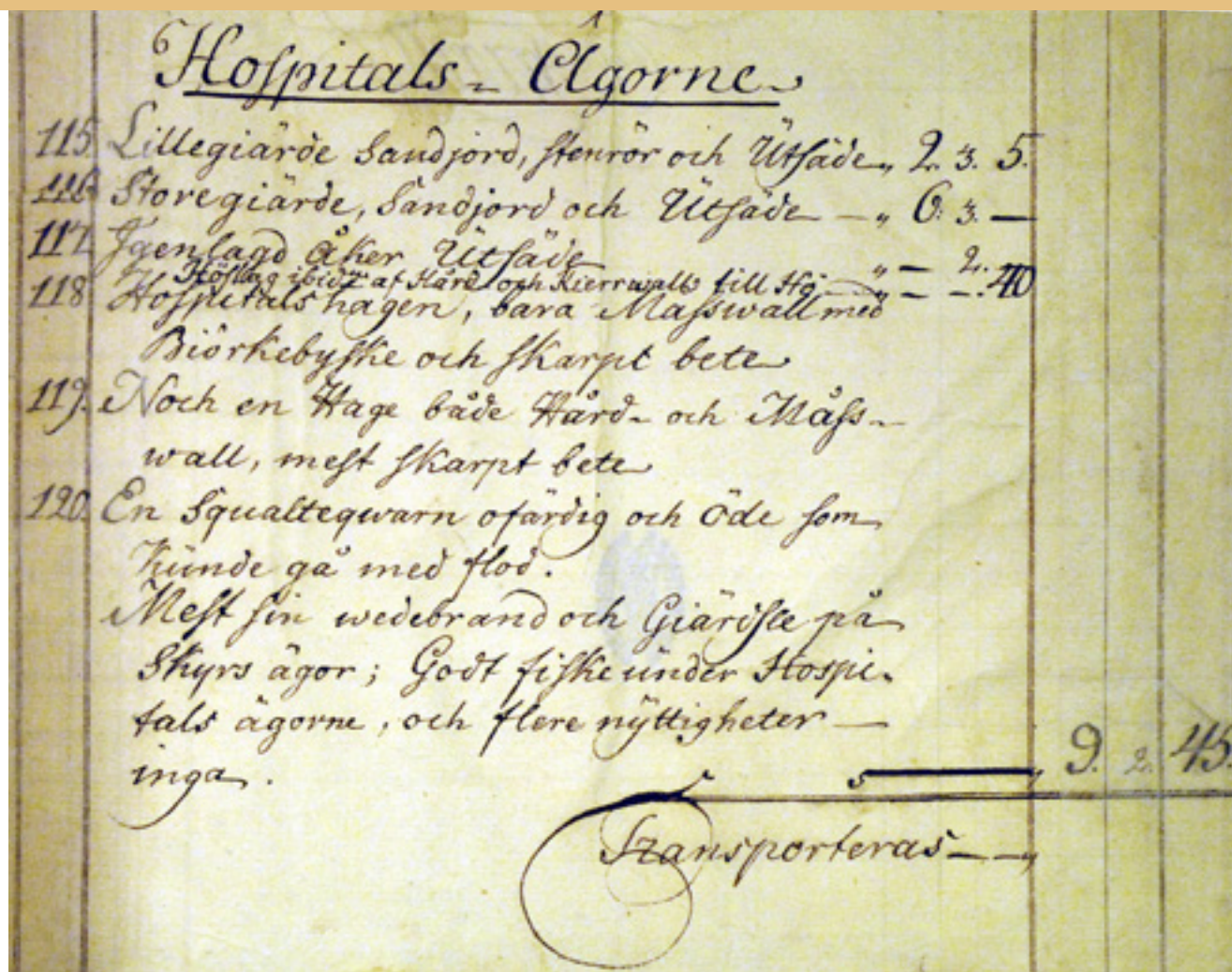


Rekonstruktion från 1973, som visar hospitalets läge och byggnader år 1792. Foto: Thomas Lissing.

Det statliga styret gentemot det lokala ansvaret bäddade för konflikter, vilka intensifierades under 1600-talet. En förordning 1642 slog dessutom fast att allmänt fattiga skulle hållas utanför och att de som fick tas in på hospital var de som bar på smittsamma sjukdomar, de som inte kunde klara sig för egen del eller med hjälp av släkten, samt de som var ursinniga och besatta. Den senare kategorin definierade den nya inriktningen mot

omhändertagande av huvudsakligen sinnessjuka.

Vid 1700-talets mitt började det statliga inflytandet över landets hospital få konkreta effekter. Styret centraliserades allt mer och antalet hospital skulle minskas. Detta, och det faktum att Växjö lasarett nyligen grundats på andra sidan om kyrkan, ledde till att hospitalet flyttades. Nya träbyggnader uppfördes 1795 strax norr om nuvarande psykiatrihistoriska



Beskrivning av hospitalets ägor, ur CHARTE-BESKRIVNING ÖFWER WEXJÖ STADS UNDERLIGGANDE ÄGOR 1661, av lantmätare Hans Ruuth. Foto: Thomas Lissing.

museets placering. Sjön Trummens strandlinje sträckte sig då längre norrut och närmare hospitalsområdet. Stora därhuset, som det kallades, omgavs av sysslomansbostad, spannmålsmagasin och brygghus. Här arbetade åtta personer, ingen av dem med läkarkunskaper, och här fanns plats för ett sjuttiotal dårar.

Torsdagen den 15 april 1824 utbröt en brand på nedre botten i huset. Elden gick inte att stoppa utan byggnaden brann ner till grunden och åtta av de intagna miste livet. De övriga stod plötsligt utan bostad och fick tillfälligt inhysas på lasarettet och i andra byggnader på hospitalsområdet.

Gamla hospitalsbyggnaden

Uppbyggnaden av ett nytt hus påbörjades ganska omgående, och redan två veckor efter branden omtalas det i en skrivelse av dåvarande överstyrelsen, Serafimerordensgillet:

Kongl. Ordens Gillet, som i dessa dagar beslutat låta anställa en särskild Inspection öfver hospitalerna i Riket, ämnar nu i anledning af den inträffade olyckan, låta de utsedde förrättningsmännen förut afgå till Wexiö, för att om den nya Hospitals Byggnaden med hänsigt till en större Central-Innrättning för Dårars vård och behandling derstädes, och må hvad som emellan Konungens Befallningshafvande och desse förrättningsmän afslutas, utan alt uppehåll ställas i werket.

Den 13 juli 1824 bifölls uppförandet och arbetet inleddes under ledning av Magnus Thelander, byggmästare från Telestad. Trots erfarenheten av branden var det även nu ett timrat hus som byggdes. Enligt brandförsäkringsbrevet *en trädbyggning af furutimmer, 60 alnar lång, 20 dito bred och 6 alnar och 20 tum hög, täckt med tegel.*

I vardera ände av huset inreddes åtta timrade celler för de mest oroliga patienterna, samt i mittendelen två förstugor och två större rum med vardera sex väggfasta sängar. På vinden inreddes några mindre bostadsrum åt vaktpigor och vakt-drängar. Förmodligen löpte en smal korridor genom första våningens mitt, från den norra entrédörren och fram till den södra murstocken, precis som i det intilliggande *lilla dårhuset.*

Byggnadens planlösning finns beskriven, med vissa variationer, i flera dokument. Några avbildningar eller ritningar från tiden existerar dock inte. Det sägs att cellerna var fön-

terlösa och de övriga rummens fönster små, så exter-iören bör därför ha gett ett relativt slutet intryck. Taket var täckt med tegel och den timrade fasaden förmodligen rödfärgad. Troligen är husets båda murstockar det enda som återstår av planlösningen från denna tid.

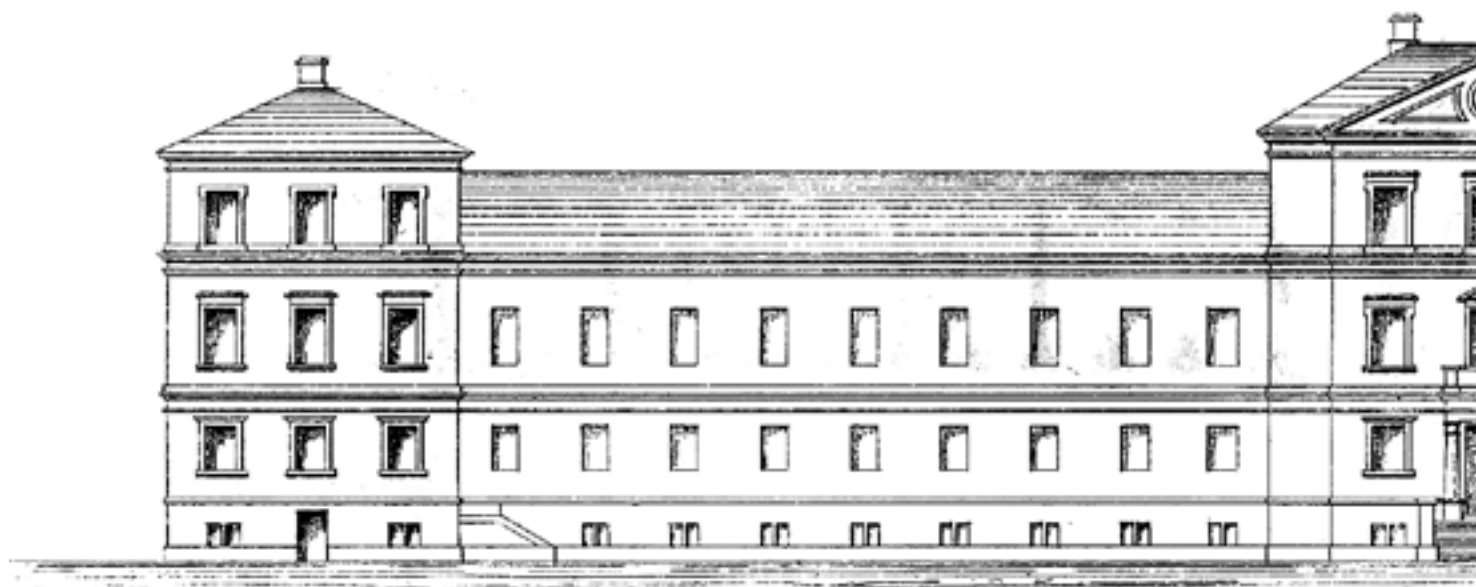
Den nya byggnaden fungerade som vårdinrättning fram tills dess ersättare uppfördes 1857, den byggnad som numera går under namnet Italienska palatset. Då tömdes dårstugan och användes under ett antal år som förråd.

Stora hospitalsbyggnaden

CENTRAL-HOSPITAL

HUVUD-BYGGNADEN

FACIT



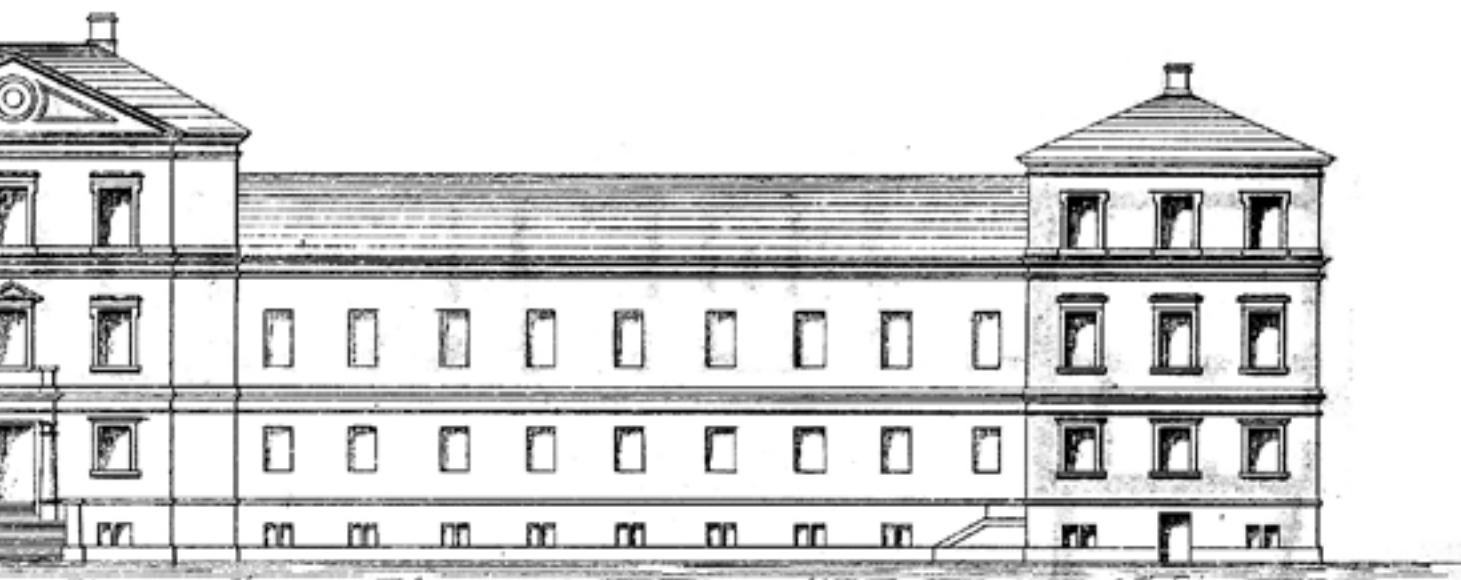
Överläkare J. F. Liedholm tillträdde vid Växjö hospital 1856, i en tid då stora förändringar inom vården av sinnessjuka var på gång. Den förra huvudbyggnaden hade brukats i trettio år och ansågs med nationella mått redan föråldrad. Vid en

inspektion 1840 skrev Serafimerordensgilletns generaldirektör C. J. Ekströmer: *I Wexjö inneslöts de sjuka i högst otjänliga med järnbommar försedda, mörka, snygghet och luftväxling motverkande skåp.* Den nya tiden krävde en mer koncentrerad vård vid

TALET i WEXIÖ BYGGNADEN.

Fasadritning från 1863. Foto: Thomas Lissing.

gade.



färre och större anläggningar. Växjö hospital hade 1823 utsetts till ett av de åtta hospital i landet som i fortsättningen skulle finnas kvar, men med ökade krav på lokalernas storlek och beskaffenhet.

Arbetena med ett nybygge påbörjades 1855 och två år senare stod den nya hospitalsbyggnaden klar, strax söder om den gamla. Den uppfördes i tegel på källarmurar av granit. Skillnaden i storlek var enorm, och patientantalet kunde nu mångdubblas.

Stora hospitalsbyggnaden innehöll tre plan och källare; en långsträckt byggnad med kraftigt markerad mittsektion och flygelliknande gavlar. Den symmetriska uppbyggnaden hade som syfte att ge lika plats åt kvinnliga intagna i den södra delen som till de manliga i den norra. Här fanns på första och andra våningen långsgående korridorer som kantades av ett stort antal rum och celler för andra och tredje klassens patienter. Den tredje våningen, i praktiken bara i flyglar och frontespisvåning, var avsedd för första klassens intagna. Deras rum var större och hade en fin utsikt över parkområdet.

Mittsektionen fungerade som en naturlig åtskillnad mellan manliga och kvinnliga patienter. Den första våningen inrymde, förutom trapphus, de gemensamma funktionerna i form av expeditioner och mottagningsrum. På andra våningen fanns en våning för överläkaren. Liedholm bosatte sig där 1857, men flyttade några år senare till en nyinredd våning i den gamla hospitalsbyggnaden. Då omvandlades lägenheten till sällskapsutrymmen för förstaklasspatienterna. I flyglarna fanns på första och andra våningen större salar som användes som dagrum och undervisningslokaler.

I källaren fanns badrum, bagarstuga, kök, förråd samt bostadsrum för maskinist och kokerska.

Uppvärmningen skedde till en början med kakelugnar. Vattenledning fanns tidigt, men endast för tvätt och bad. En handvevad brunn belägen i källarens mitt stod för hospitalets dricksvatten.



När den stora hospitalsbyggnaden stod färdig 1857 auktionerades överblivet byggnadsmaterial ut. Annonsen publicerades i Wexjöbladet den 9 januari 1857. Foto: Thomas Lissing.

Arkitekt Ankarsvärds italienska palats



Theodor Ankarsvärds namnteckning. Foto: Thomas Lissing.

Arkitekten bakom den nya byggnaden var Theodor Ankarsvärd (1816-1878). Han arbetade under åren 1840-1853 som länsbyggmästare i Växjö, och kom då att sätta sin prägel på staden. Eftersom staden drabbades av förödande bränder både 1838 och 1844, fick han under sin tid här möjlighet att rita flera nya tongivande byggnader. Han stod bland annat för ritningar till Djäknen 4 år 1844 (riven 1982), Sjögrenska skolan 1847, Växjö teater 1849 och Växjö stadshus 1852 (kraftigt förändrat vid renovering 1904). Han fick sedan en tjänst vid fängvårdsstyrelsen i Stockholm och ritade där en mängd fängelser, bland annat Långholmens fängelse i Stockholm. Det var inom denna tjänst han fick i statligt uppdrag att även rita Växjö hostpitals nya byggnad. De vackert framställda originalritningarna är daterade den 10 februari 1852, och dess fasader skiljer sig mycket lite från de som uppfördes. Exteriören gavs en tydligt klassicistisk utformning, präglad av stram enkelhet och symmetri. Dess stränga pondus påminner mycket om samtida fängvårdsanstalter. De få dekorativa ele-

menten utgörs av mittsektionens tempelgavelformade frontespis samt släta kolonner som bär upp entréns arkitrav. De utgör prov på tidens klassiska stilideal och anspelar på den grekiska och romerska tempel-kulturen. Ankarsvärd sägs ha inspirerats av italiensk palatsarkitektur, vilket senare gett byggnaden dess smeknamn. Det finns dock ingen utpekad förlaga till byggnationen.

Hospitalsbyggnaden väckte både förundran och beundran när den stod klar. Överläkare Liedholm skrev själv i en artikel i tidningen Hygiea 1858:

Få anstalter för sinnessjuka torde, hvad beträffar en sund och vacker belägenhet, öfverträffa nya hospitalet vid Växjö. Platsen för detsamma är i ofvannämnda hänseende särdeles lyckligt vald, på en udde uti en liten insjö 1/8 mil utom staden. Sjelfva hufvudbyggnaden, som ligger i riktning af norr och söder, på en grund, till någon del af granit, till största delen af fast grus intager högsta partiet af en fri och öppen, mot sjön saktia sluttande plan. Åt alla håll möter ögat en skön utsikt.



Växjö teater ritades av Theodor Ankarsvärd och invigdes i december 1849. Foto:Thomas Lissing.

Sjögremska skolan, vid Kungsgatan i Växjö, ritades av arkitekt Ankarsvärd strax efter stadsbranden 1843. Foto:Thomas Lissing.



RITNING av HOSPITAL och SINNESSJUKA
WEXIÖ.

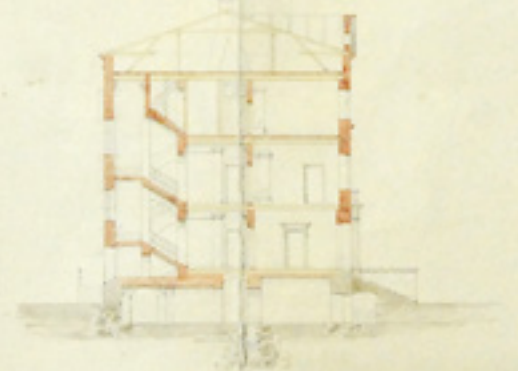
Figur A. och B.

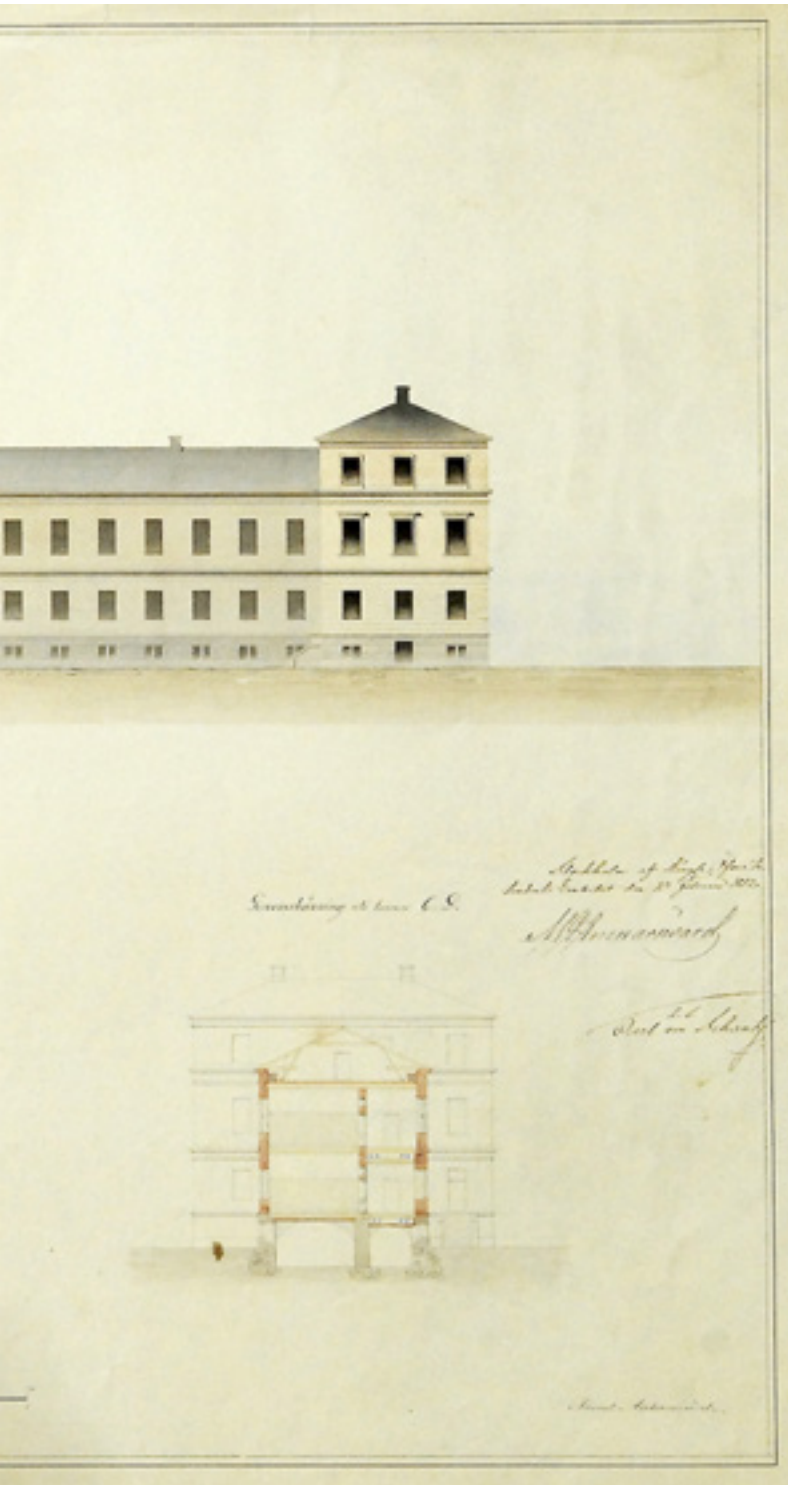


Figur C. Sjukstuga.



Figur D. Sjukstuga.





På fasadritningen från 1852 kan man se att Ankarsvärd's intentioner följdes noggrant vid byggandet av stora hospitalsbyggnaden.
Foto: Thomas Lissing.

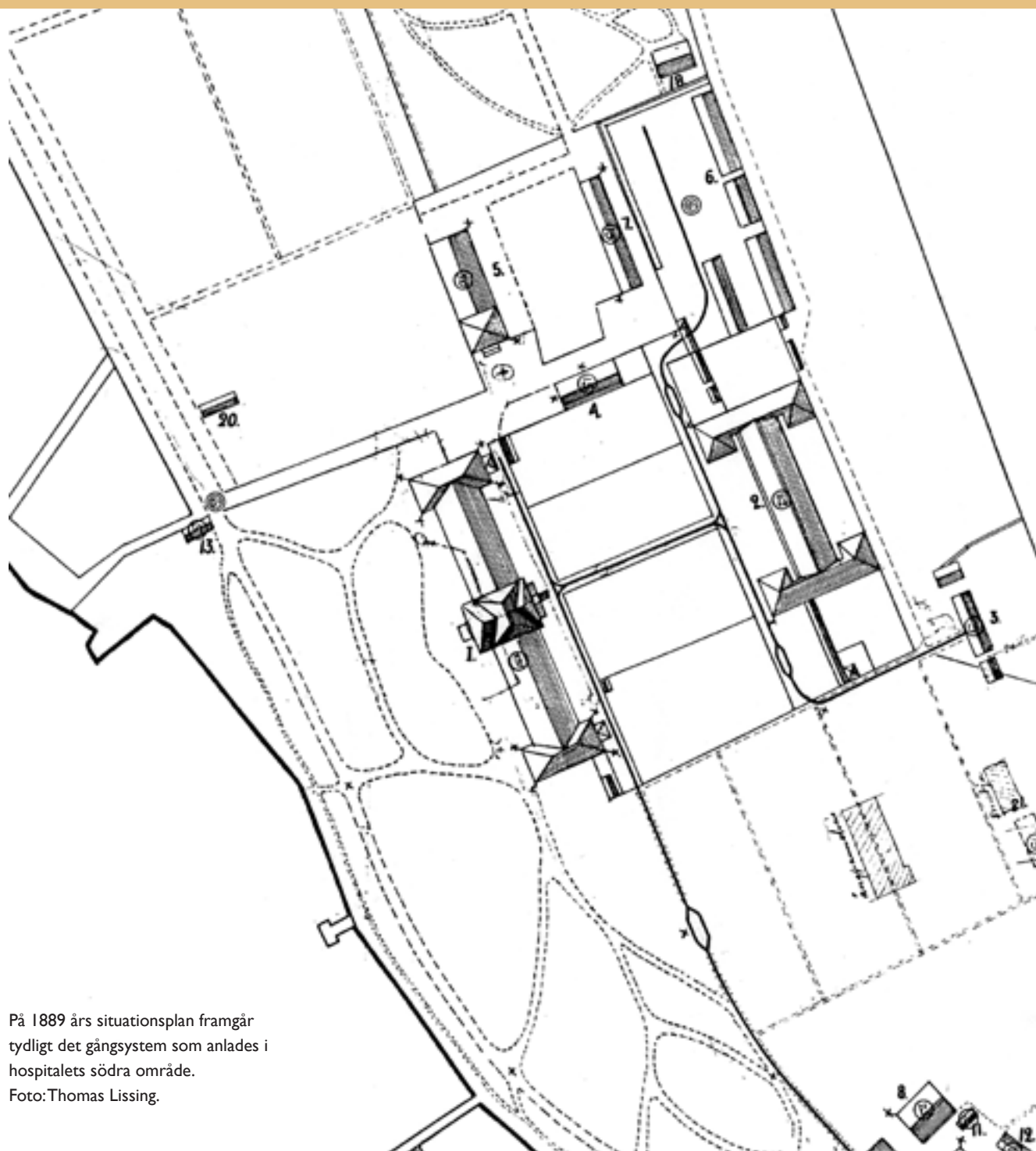
Men några år senare hade den krassa verkligheten hunnit ikapp, och i Liedholms rapport till överstyrelsen år 1863 kan man ana en viss bitterhet:

När Wexiö nya hospital i Juli månad 1857 öppnades för sinnessjukes mottagande, och de å gamla hospitalet vårdade patienter dit öfverflyttades, saknades vid nya hospitalet åtskilligt, förutan hvilket en sådan anstalt icke kan motsvara sitt ändamål. Dit hörde i första rummet en tvättnrättning. Det inses utan svårighet, att en sådan omöjlig kan undvaras vid ett sjukhus, der så många personer vårdas, och bland dessa ett större antal osnygga. --- Till lycka för hospitalet – vore jag frestad att säga – finnes der ingen ventilationsapparat. Luftvexlingen åstadkommes fullständigt genom fönstrens öppnande – den enklaste och bästa af alla hittills kända ventilationsmetoder.

Belysningen sker med fotogenlampor.

En vattenledning finnes, ehuru mindre fullständig. Den synes ej hafva ingått i den primitiva byggnadsplanen, hvarföre den icke heller kunnat blifva så ändamålsenlig, som önskligt varit, dock hjälper man sig med densamma.

En mindre byggnad i samma stil, lilla hospitalsbyggnaden, uppfördes samtidigt mitt för den östra sidans entré. Den ritades av Ankarsvärd som en pendang till den större byggnaden, och var avsedd för mycket oroliga patienter. Denna del av nya hospitalsbyggnaden revs dock 1976.



På 1889 års situationsplan framgår tydligt det gångsystem som anlades i hospitalets södra område.
Foto: Thomas Lissing.



På detta fotografi från omkring 1920 kan man se att fönstren tidigare haft en mörkare kulör, liksom fasadens puts. Foto: Psykiatrihistoriska museet, Växjö.

S:t Sigfrid

Entré i Italienska palatset.
Foto: Thomas Lissing.





1904-1905 genomgick stora hospitalsbyggnaden en större restaurering i samband med att en ny kriminalvårdsbyggnad uppfördes strax norr om den. Flera celler slogs då samman till större salar. Elektriskt belysning infördes, rinnande kallt vatten, samt ett något modernare uppvärmningssystem. Två ångpannor installerades i ett nyuppfört hus söder om stora hospitalsbyggnaden, och försåg snart hela området med både elektricitet och ångvärme. Värmesystemet fungerade dock mindre bra under den första tiden.

Planlösningen i stora hospitalsbyggnaden stämmer efter dessa åtgärder i stort sett överens med dagens utseende. Tidvis har fasaderna haft en något mörkare spritputs än den nuvarande ljusgula. Till en större kontrastverkan gentemot de vita lisenerna bidrog också färgsättningen av fönster och fönsterbågar i mörkgrön kulör, i enlighet med 1800-talsklassicismens stilideal. I övrigt är exteriören oförändrad.

S:t Sigfrid

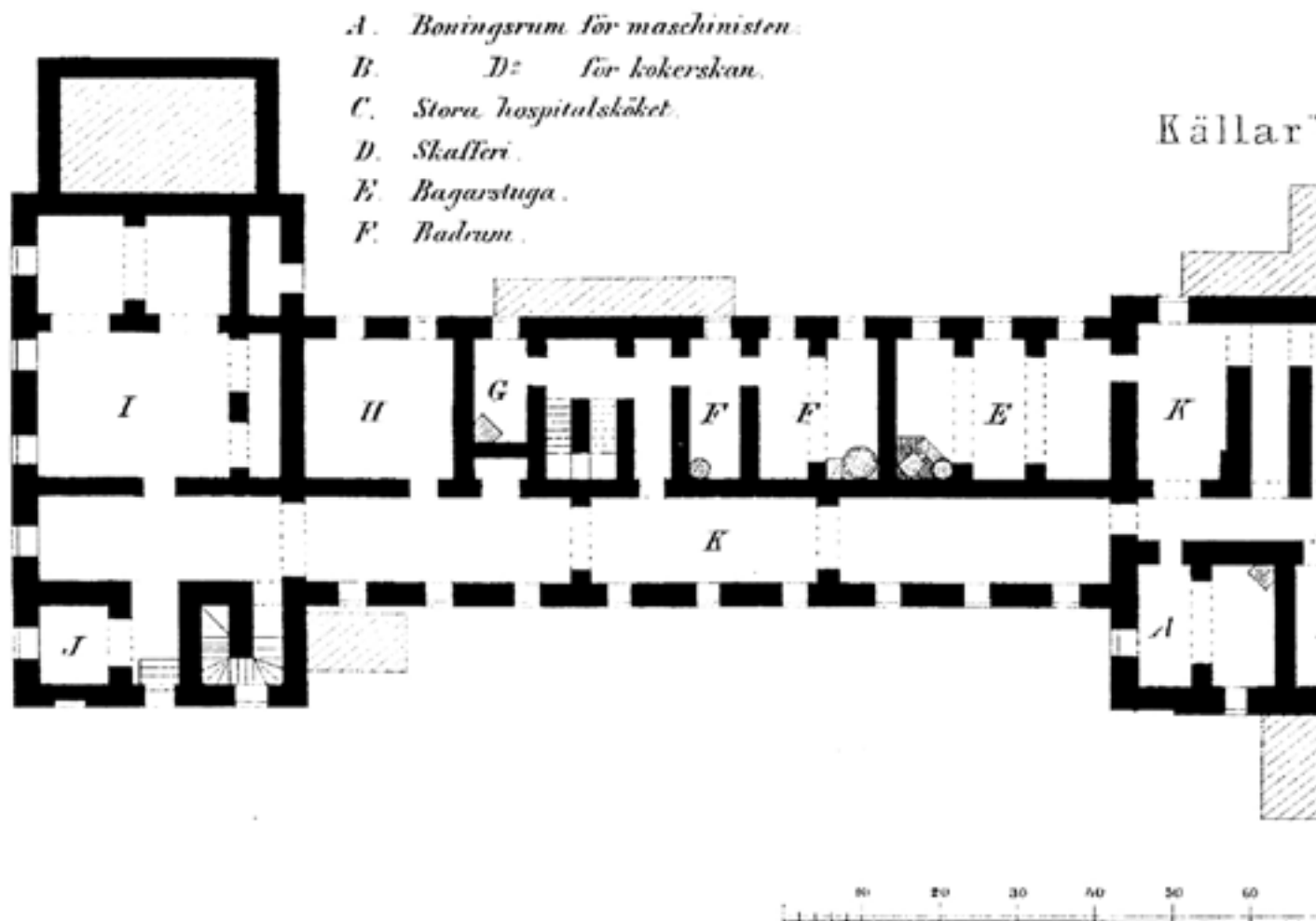
Norra trappuset i Italienska palatset. Foto: Thomas Lissing.

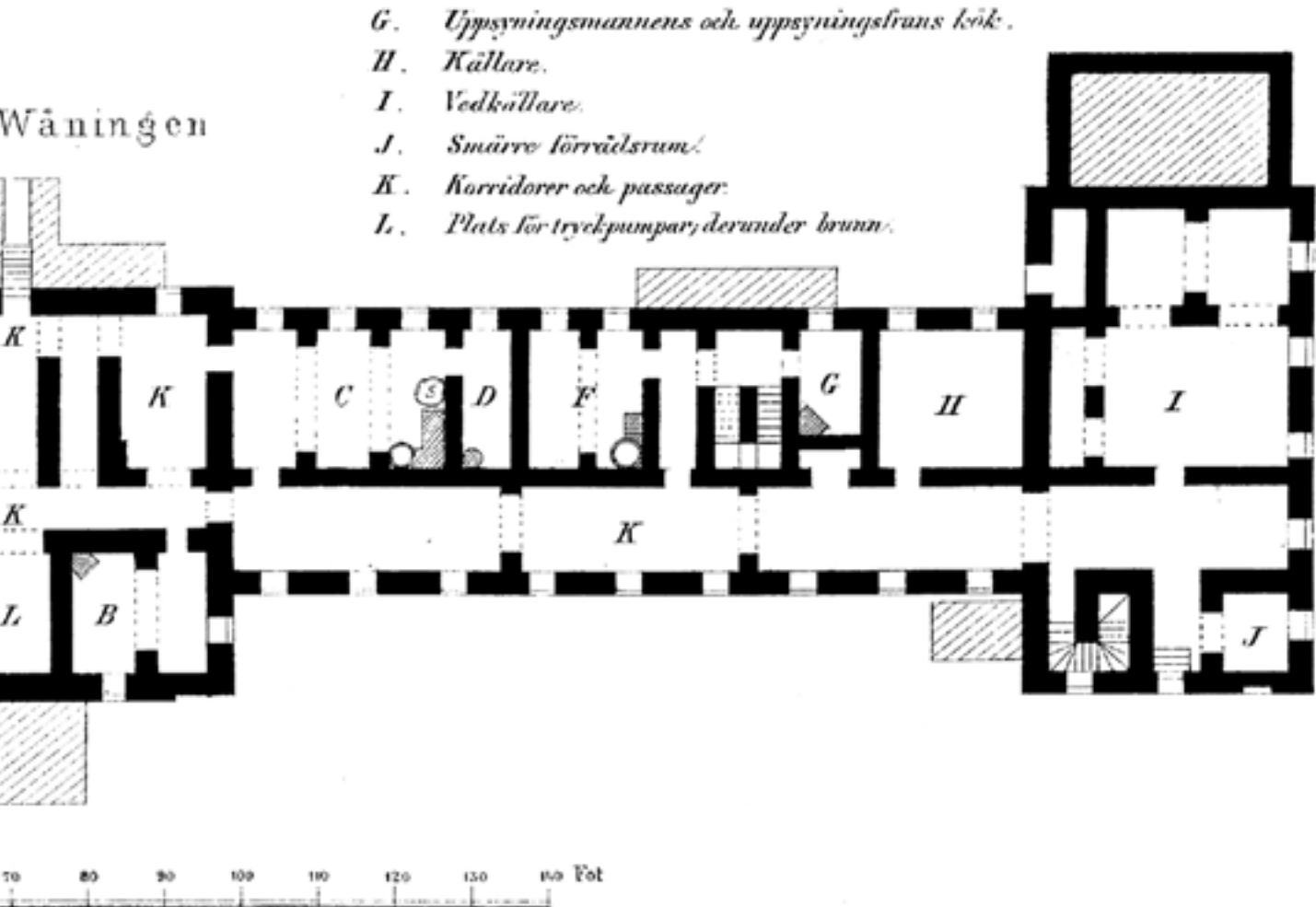




Stora hospitalsbyggnadens östra fasad. Foto:Thomas

Källarvåningens plan 1863. Foto: Thomas Lissing.





Första våningens plan 1863. Foto: Thomas Lissing.

M. Mantliga, Q. qvintliga afdelningen.

U. Mottagningsrum.

m. Expeditionsrum.

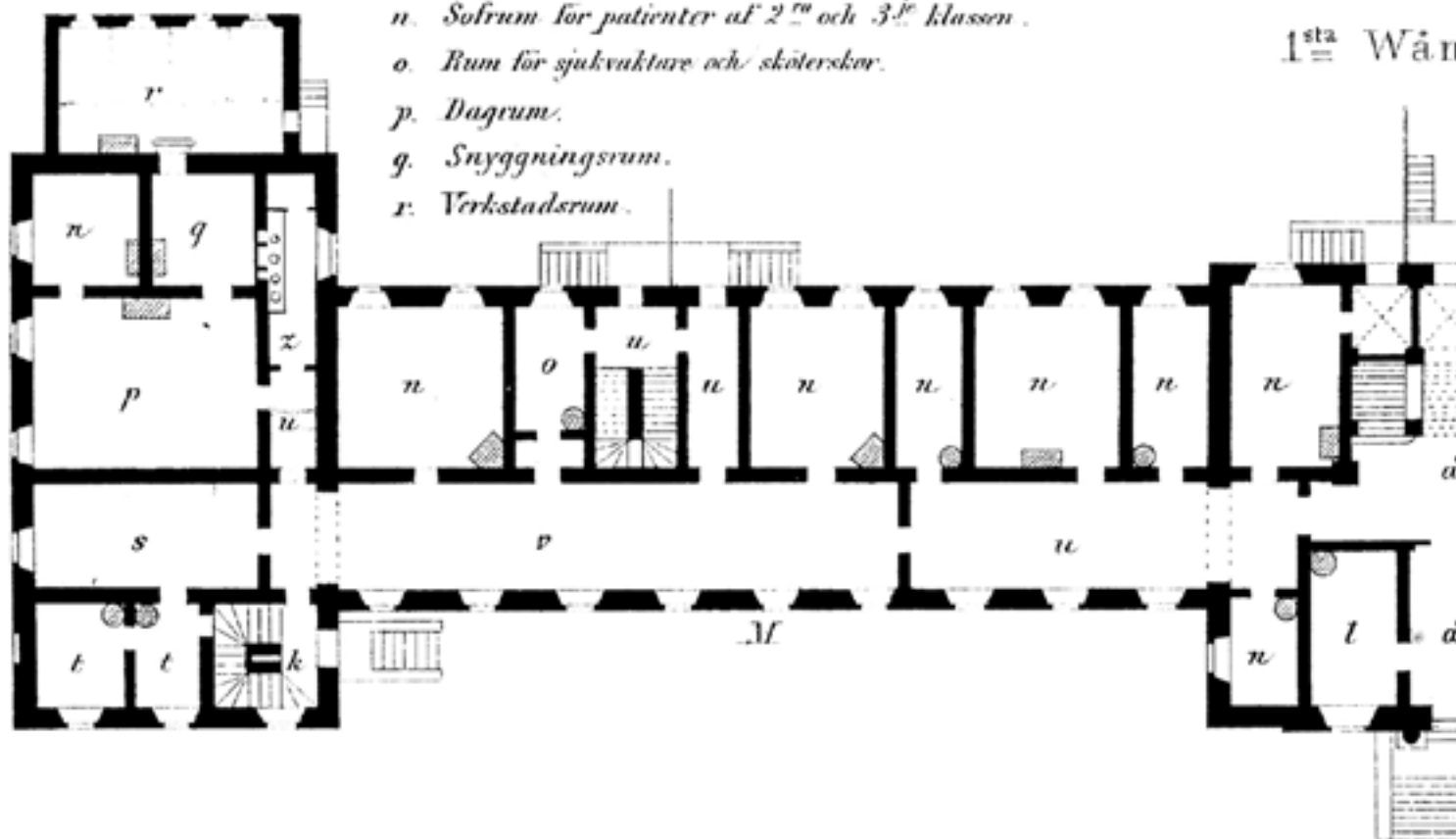
n. Sofrum för patienter af 2^{de} och 3^{de} klassen.

o. Rum för sjukvaktare och sköterskor.

p. Dagrum.

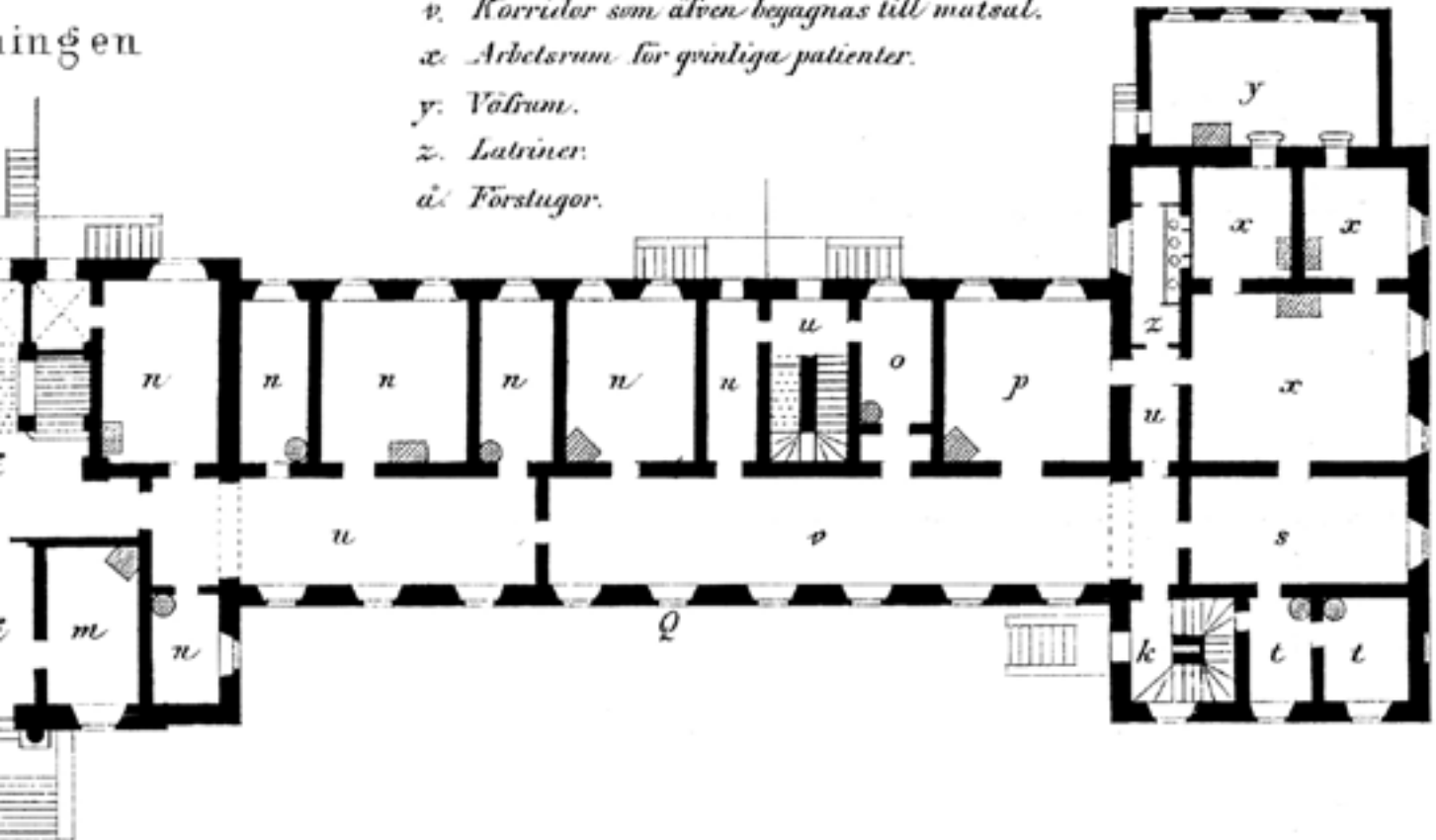
g. Snyggningsrum.

r. Verkstadsrum.

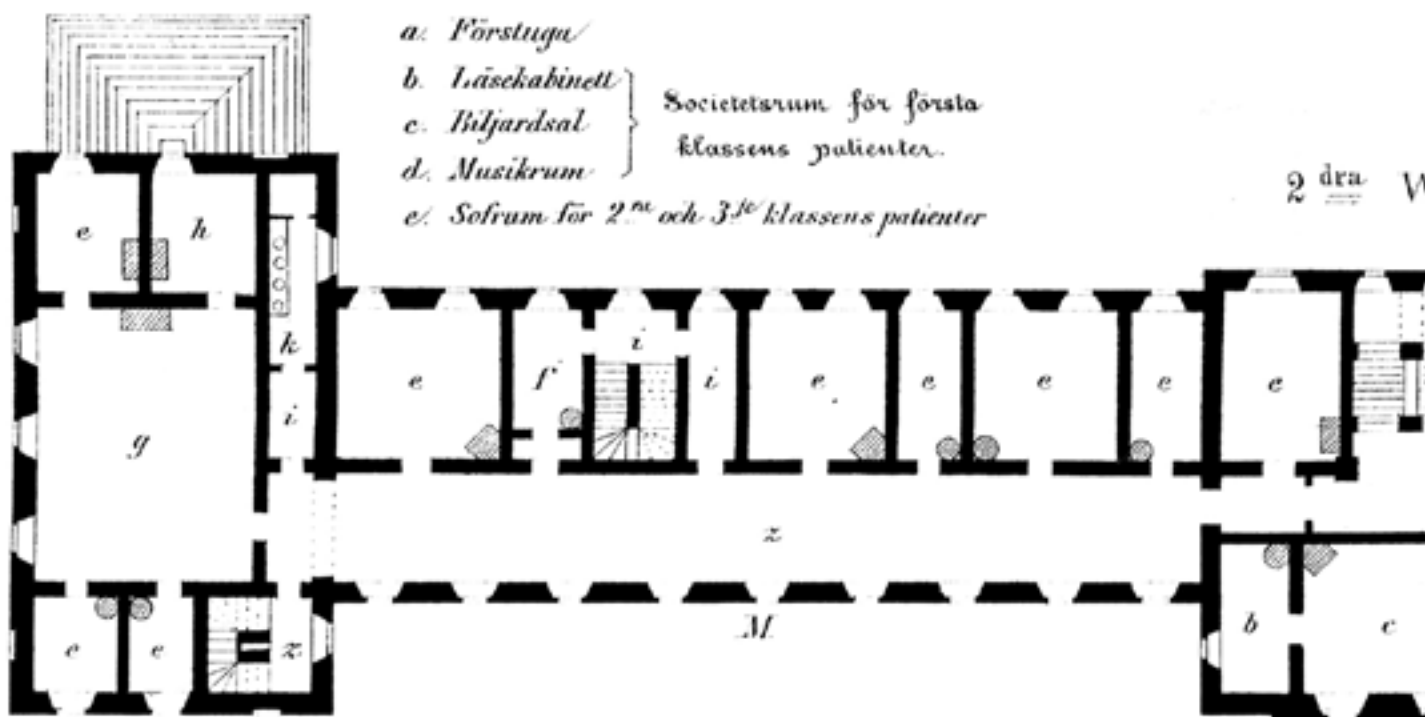


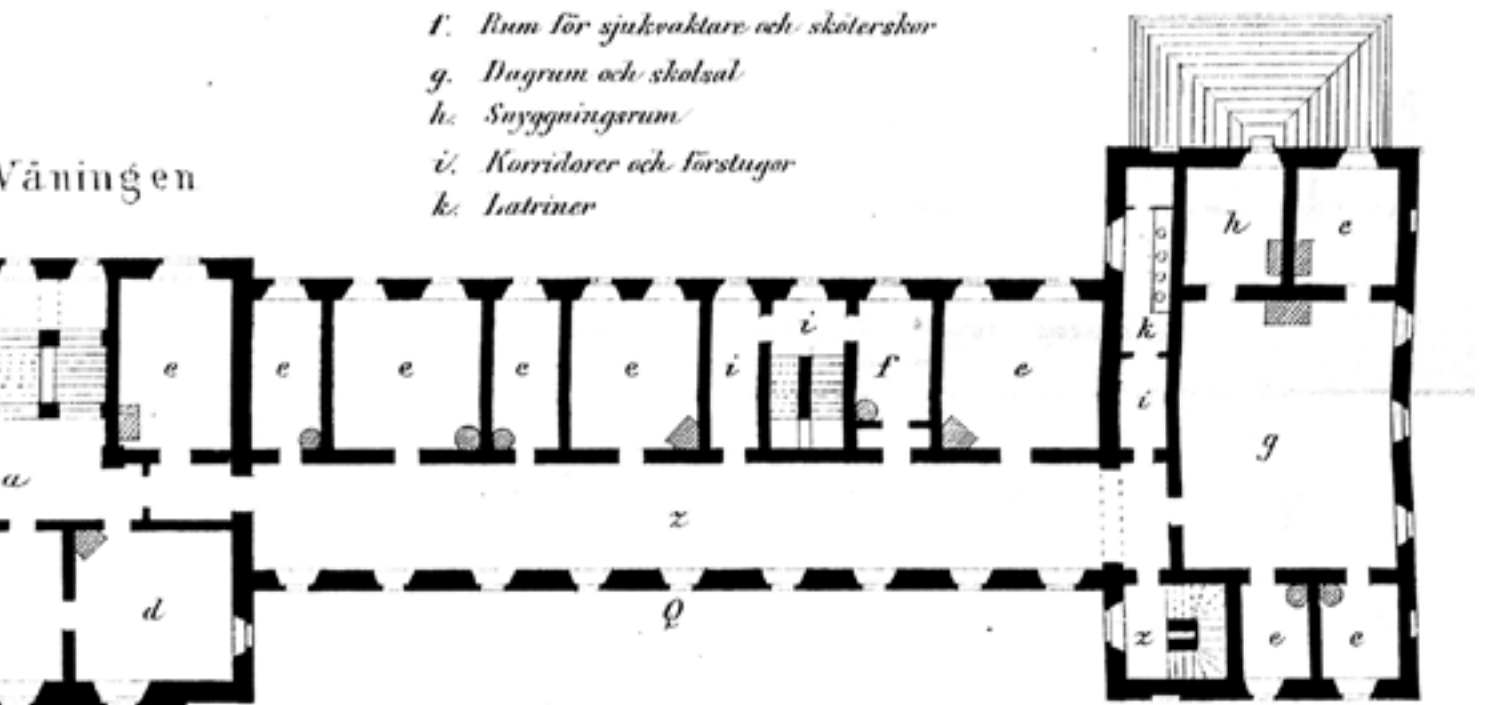
ningen

- s. Förrådsrum.*
- t. Uppsyningsmannens och uppsyningsfruns rum.*
- u. Korridorer och förstugor.*
- v. Korridor som äfven begagnas till matsal.*
- x. Arbetsrum för kvinnliga patienter.*
- y. Våfrån.*
- z. Latriner.*
- å. Förstugor.*

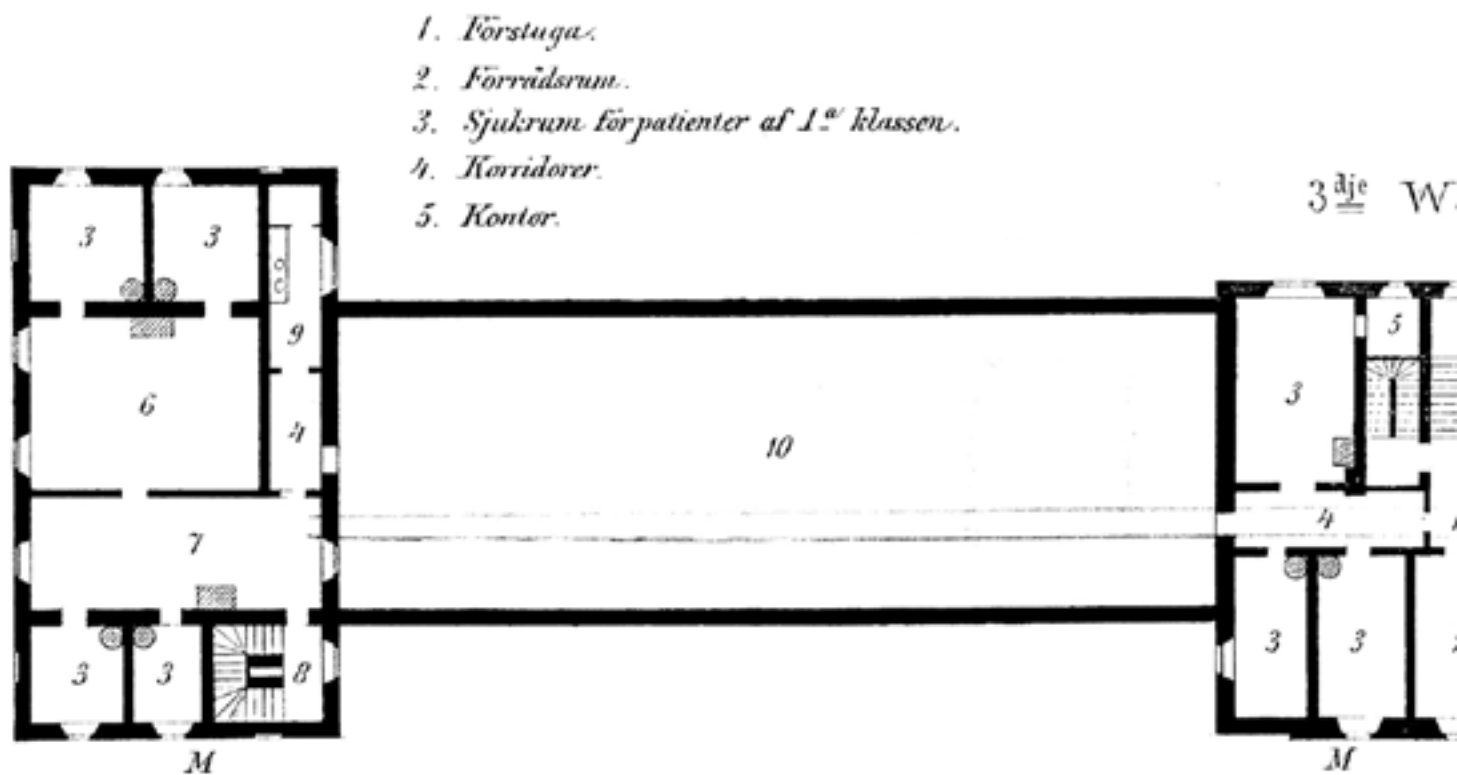


Andra våningens plan 1863. Foto: Thomas Lissing.





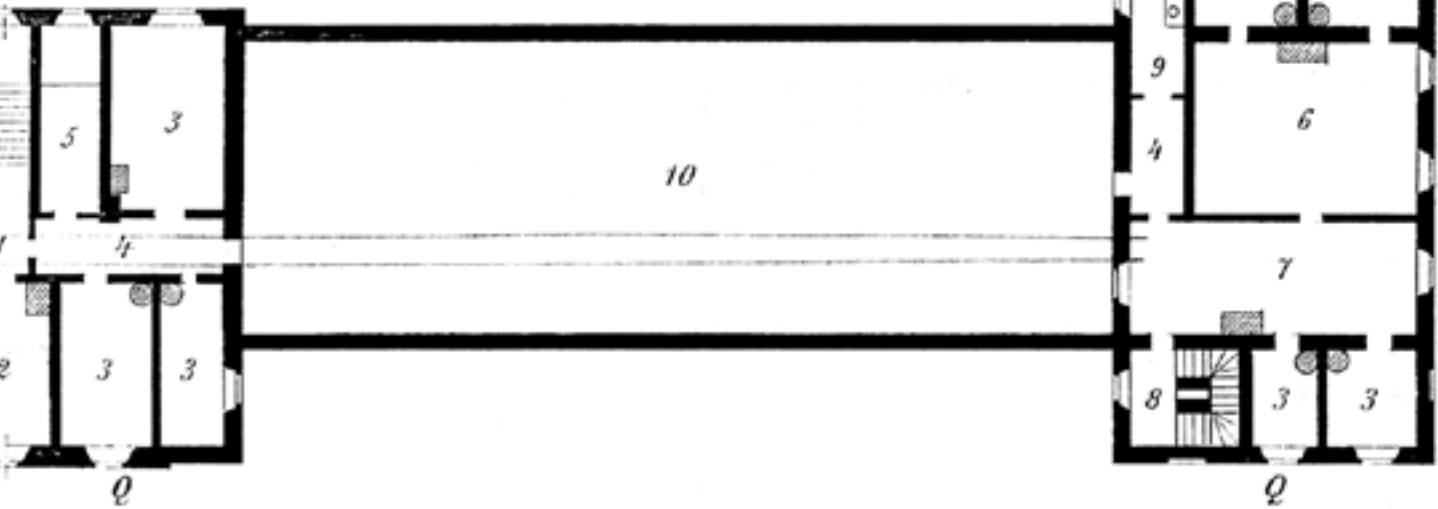
Tredje våningens plan 1863. Foto: Thomas Lissing.



M. manliga. Q. qvinnor.

äningen.

- 6. Matsal och dagligt rum för 1^o klassens patienter.
- 7. Rum för sjukvaktare och sköterskor.
- 8. Förstugor.
- 9. Latiner.
- 10. Vind.



iga abdelningen

Första våningens norra korridor, som nu rymmer konstnärsateljéer.
Foto: Thomas Lissing.



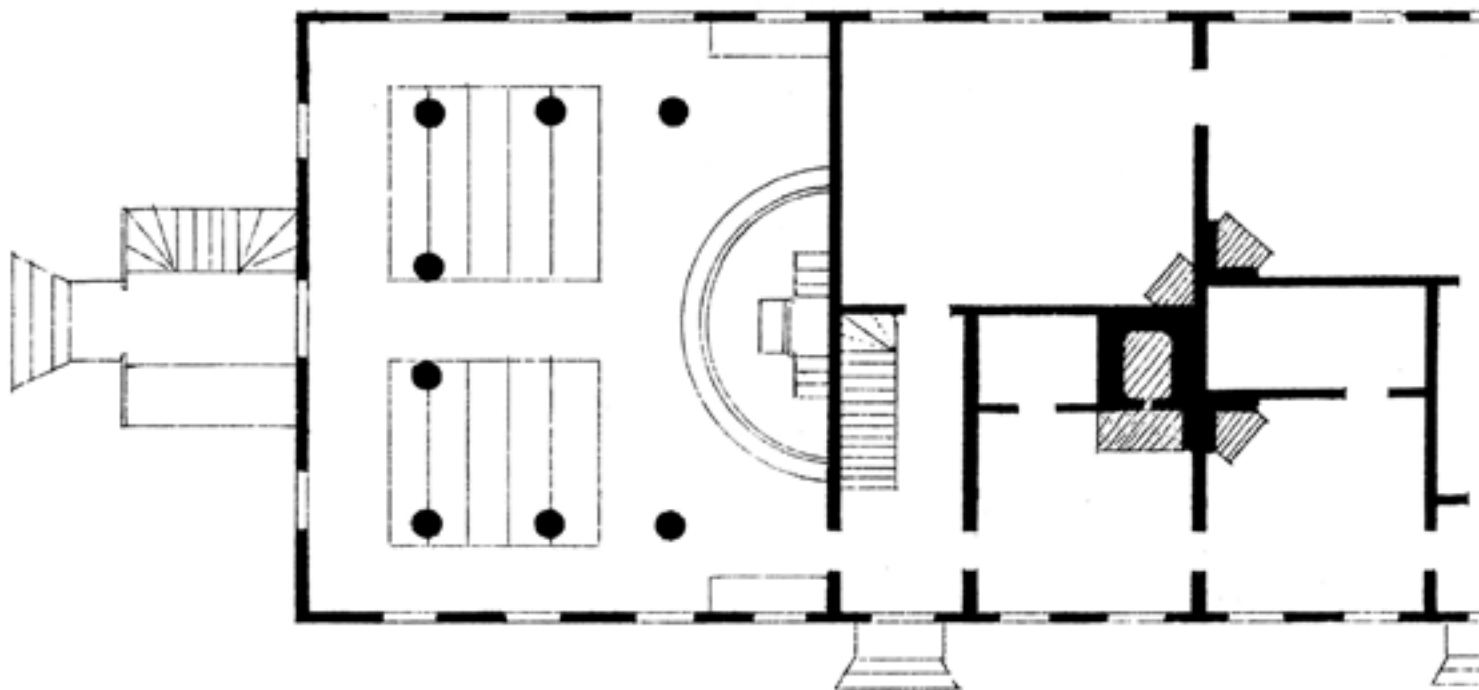
Första våningens södra korridor, som nu rymmer utbildningslokaler.
Foto: Thomas Lissing.



Hospitalskyrkan

Sedan den gamla dårstugan brann 1824, hade det inte funnits något riktigt kapell på hospitalsområdet. Klockstapeln stod kvar, och användes åtminstone till de begravningar som genomfördes på den år 1828 anlagda hospitalskyrkogården. Själva klockan gjöts ursprungligen år 1574 och har följt med sedan dess. Den bär inskriptionen IESUS CHRISTVS HILPE OS ALLA FATIGA 1574.

Den nytilträdde överläkaren Johan Fredrik Liedholm, som även var präst, såg möjligheten att inreda ett nytt kyrkorum i den gamla hospitalsbyggnadens södra del. Idén fick gehör hos överstyrelsen, och 1861 anvisades 2 000 riksdaler för inredning av ”ett kapell för Gudstjenstens hållande” och inköp av en mindre orgel. Redan i augusti samma år stod kyrksalen färdig. Pengarna räckte dock inte till orgeln, utan





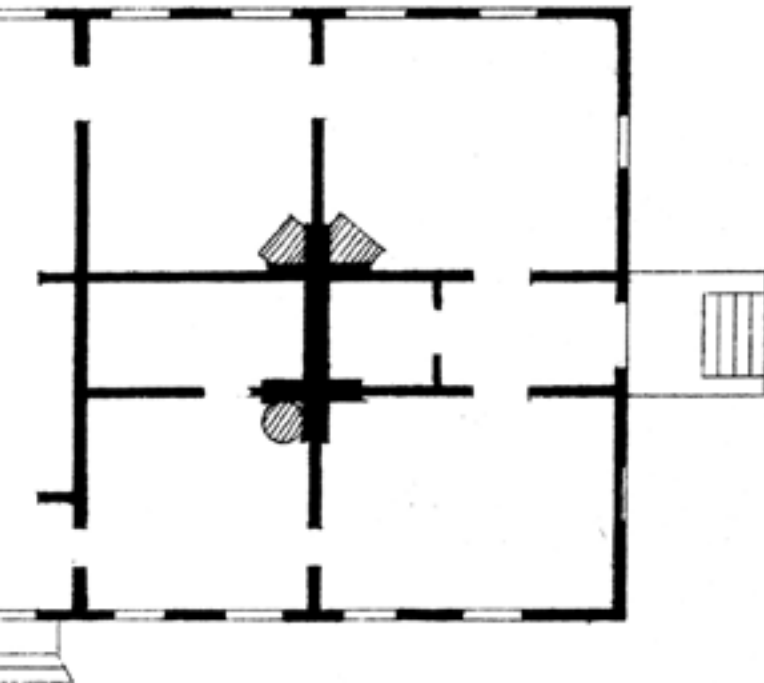
Den gamla kyrkklockan från 1574 har följt hospitalet genom dess långa historia, och hänger sedan 1968 i klockstapeln intill kapellet. Foto: Thomas Lissing.

överläkaren och sysslomannen fick gå in med egna donationer. 1864 kunde orgeln, tillverkad av Carl August Johansson i Lenhovda, installeras. På den södra gaveln tillskapades ett litet vapenhus till byggnaden. 1904 tillkom altartavlan, målad av Gerda Palm, och några år senare flyttades predikstolen från altarringen till dess nuvarande placering i korets västra del. Fondväggar och tak dekormålades vid samma tillfälle av Gunnar Ell.

Kyrkorummet har ett tunnvalvt innertak. Bänkarna består av två fasta kvarter, som delvis står under den väl tilltagna läktaren. Orgelfasaden är utformad i empirestil. Koret omges av en halvcirkelformad altarring och vid dess västra sida står predikstolen.

Interiören är hållen i mycket ljusa nyanser. Vid en restaurering år 1984-1985 lades särskild vikt vid att återställa dess interiör till ursprungligt skick.

Fram till 1870 utgjorde hospitalet en egen församling, som sedan uppgick i Växjö landsförsamling. Kyrksalen har brukats oavbrutet sedan invigningen och används ännu regelbundet för gudstjänster och bröllop. 1968 restes en ny klockstapel invid kapellet, dit den medeltida klockan flyttades.



Gamla hospitalsbyggnadens plan är 1863, då den just byggts om till kapell och sysslomansbostad. Foto: Thomas Lissing.



Kapellets interiör går i ljusa färger. Foto:Thomas Lissing.



Interiör av kapellet. Foto: Thomas Lissing.



Kapellets ståndur. Foto: Thomas Lissing.



Gamla hospitalsbyggnaden med dess klockstapel.
Foto: Thomas Lissing.



Överläkarbostad och museum

Samtidigt som kapellet färdigställdes 1861 omändrades även den norra delen av huset. En ljus och öppen sysslomansbostad om sex rum och kök inreddes i den före detta dårstugan.

Innerväggarna revs och den tidigare cellindelningen försvann. Stora fönster i tidens stil togs upp åt alla håll och åt väster placerades fyra större rum i fil. Det sydligaste av dem var familjens matsal och det nordligaste arbetsrum. Åt öster togs två nya entréer upp där den norra var villans huvudingång med anslutning åt norr till ett mindre rum och sysslomannens sovrum. Den södra ingången ledde dels till köket och matsalen, men där fanns också husets enda trappa till vindsvåningen, där vaktdrängar och vaktpigor hade sina rum. I husets mitt, i linje med de två stora murstockarna, låg flera mindre rum och utrymmen som åtskilde sällskapsdelen av huset från den mer privata. I den norra murstocken finns en igensatt passage som förmodligen aldrig varit öppen under den tid då huset fungerat som bostad, vilket gör det troligt att murstockarna bevarades vid 1860-talets ombyggnad.

Den före detta vårdinrättningen formades till en högreståndsbofastad med parkettgolv, stuckatur och pampiga kakelugnar. Förmodligen var det i och med denna ombyggnad som fasaden fick sin ljusgula puts och tegeltaket byttes mot plåt. Husets nya stil präglades av tidens klassicism, men inspirerades också av de populära schweizerierna på samtidens villor och stationshus.

Sysslomannens boende blev dock kortvarigt, för ganska snart insåg man att utrymmet i den stora hospitalsbyggnaden blivit för trångt för överläkare Liedholm och hans familj. De

fick istället flytta in i gamla hospitalsbyggnaden 1866, medan sysslomannen hänvisades till ett äldre hus på området.

Ett antal år senare, troligen på 1890-talet, tillkom en punchsveranda i anslutning till matsalen, på västfasadens mitt. Även en invändig trappa från huvudentrén tillkom i senare tid, vilken förenade de två våningarna till en bostad.

Kapellet och överläkarens lägenhet moderniserades vid en restaurering 1904-1905, då elektriskt ljus och centralvärme infördes. I övrigt har dock förändringarna varit små. En planerad tornbyggnad över kyrkorummet blev aldrig av. Exteriören med ljusgul puts och vita lisener, spröjsade fönster och falsat plåttak, är i stort sett intakt. Även de konstfullt utformade entrédörrarna finns kvar.

Det är inte känt när överläkaren flyttade från huset. En ny överläkarvilla med parkliknande trädgård uppfördes 1877 i områdets nordligaste del, öster om kyrkogården. Men på en karta från 1889 benämns fortfarande gamla hospitalsbyggnaden som överläkarbostad, likaså i en skrift från 1918. Liedholm (överläkare 1857-1897) hade då efterträtt av Erik Lindell.

Under senare delen av 1900-talet har byggnaden delvis använts till sjukhusbibliotek, som fackexpedition, och periodvis har den även stått tom.

Under 1970-talet väcktes idén till ett psykiatrichistoriskt museum i Växjö. Arvid Järnbert (1909-2007) pensionerades 1969 efter 34 år som förste hantverkare på S:t Sigfrids sjukhus. Han hade under sina år i tjänsten börjat samla föremål förknippade med hospitalets historia och hade snart fått ihop

Den södra tamburen i gamla hospitalsbyggnaden.
Foto: Thomas Lissing.

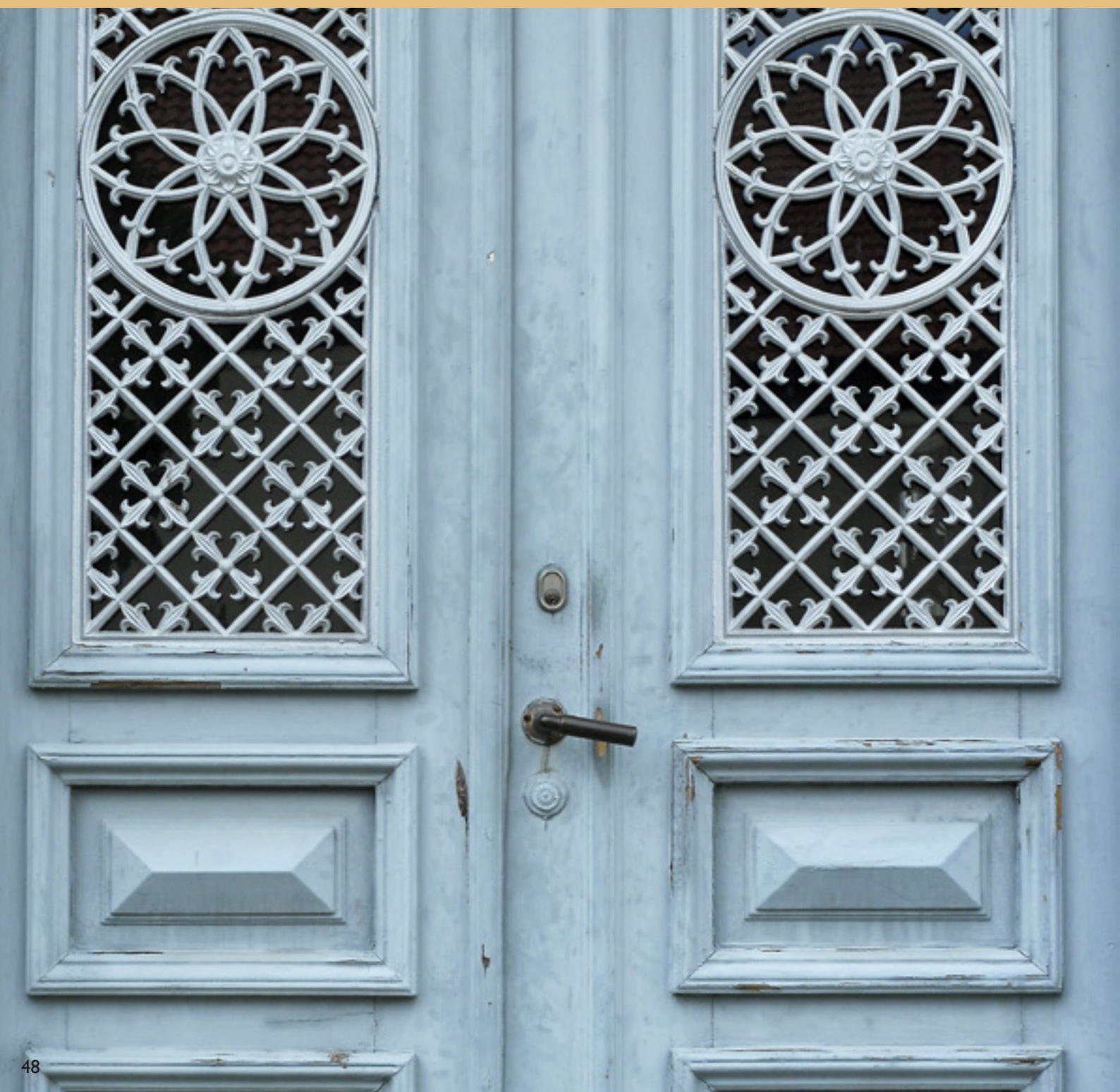




Gamla hospitalsbyggnadens västra fasad med den tillbyggda punchverandan. Foto: Thomas Lissing.



Gamla hospitalsbyggnadens södra fasad. Foto: Thomas Lissing.



Ytterdörrar på gamla hospitalsbyggnaden.

Foto:Thomas Lissing.

Dörrhandtag på gamla hospitalsbyggnaden.

Foto:Thomas Lissing.



landets största samling av psykiatrihistoriska föremål. Arvid var både född och uppvuxen på området, där hans far arbetade som murarmästare. Hans 900 föremål inrymdes först i italienska palatsets översta våning, men kunde 1983 flyttas permanent till gamla överläkarbostadens båda våningar.

I interiören skedde därmed vissa mindre ändringar. Innanför huvudentrén ordnades ett expeditionsutrymme åt söder och en dörr togs upp i den norra väggen för att åskådliggöra hur ett cellutrymme tidigare sett ut. I köket har bakugnen satts igen och toalett och förrådsutrymmen inretts åt norr. På senare år har en handikapptoalett ordnats vid expeditionen. Av bostadsinteriören återstår flertalet kakelugnar, ursprungliga foder, taklister och höga golvsocklar. Vindsvåningens planlösning förefaller orörd, med bevarade låga kakelugnar i de små kamrarna. Dekormåleri och ytskikt är dock av senare datum.

Det psykiatrihistoriska museet är unikt i Sverige och tar årligen emot många besökare, både skolklasser och privatpersoner.

Entreprenadannons för en av de moderniseringar som genomfördes under 1930-talet. Foto:Thomas Lissing.

Värmeledningsentreprenad.
Härmed infordras skriftliga, förseglade anbud å
värmeledningsanordning
inom överläkarebostad samt bostad för syssloman *o. m. fl.* vid **S:t Sigfrids sjukhus vid Växjö.**
Entreprenadhändlingar erhållas från sjukhusets sysslomanskontor mot en deposition av 25 kronor, vilket belopp återbetalas, så snart handlingarna återlämnats, vilket skall ske senast den 30 juli 1938.
Entreprenaden skall vara fullt färdig den 1 september 1938.
Anbud, å omslagen försedda med påskrift »Anbud å värmeledning» ställas till och prövas av Kungl. Direktionen för S:t Sigfrids sjukhus vid Växjö samt emottagas å sysslomanskontoret, dit de skola vara inkomna senast den 26 juli 1938, och varest erforderliga upplysningar om entreprenaden kunna erhållas (tel. 2043).
Anbudsgivare skall vara bunden av sitt anbud t. o. m. den 15 augusti 1938.
Underrättelser för anbudsgivare, införda i denna tidning, gälla till efterrättelse.
Växjö den 15 juli 1938. (15107)
Kungl. Direktionen för S:t Sigfrids sjukhus.

Biblioteket. Foto: Thomas Lissing.



Detta utställningsrum var tidigare överläkarens privata sovrum. Foto: Thomas Lissing.



ÖverläkARBostadens salong ingår numera i psykiatRIhistoriska museets utställningslokaler. Foto: Thomas Lissing.



Den ursprungliga murstocken med dess bakugn går ännu att ana i köksutrymmet. Foto: Thomas Lissing.



Vid 1860-talets ombyggnad till bostad
uppfördes vackra kakelugnar, av vilka
flertalet står kvar. Foto: Thomas Lissing.

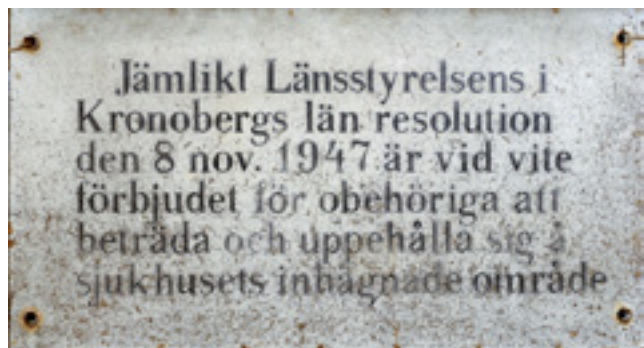


Hospitalet - ett samhälle i samhället

Så sent som 1968 revs de stängsel och grindar som omgett hospitalsområdet sedan det anlades vid 1700-talets slut, och som med tiden inneslutit ett allt större område. Tidigare hade livet där innanför varit avskilt från omvärlden och obehöriga hade inget tillträde till hospitalets mark. De som ville komma



Nyckeln till hospitalets grindar var länge en ouppnåelig frihetssymbol. Det dröjde ända till 1920 innan personalen fick tillgång till dessa.
Foto: Thomas Lissing.



in fick anmäla sitt ärende i vaktstugan och de anställda som ville komma ut fick ansöka skriftligen om permission. Det skulle dröja ända till 1920 innan personalen fick egna nycklar.

Hospitalets position som en samhällelig institution växte fram under 1800-talet, då de stora tillbyggnaderna i Växjö skedde. Psykvården humaniserades efter upplysningstidens strömningar och de intagna skulle efter 1823 års stadga inte längre kallas dårar utan patienter. Dessa var inte längre fastkedjade utan anledning, utan betraktades som fysiskt sjuka personer som behövde vila. Inlåsningsen i celler minskade efter 1800-talets mitt. Det var dock ännu inte tal om någon direkt vård, vilket ledde till att många patienter blev institutionaliserade för livet. Verksam medicinerings med psykofarmaka inleddes först under 1950-talet.

Hospitalet innanför grindarna var en så gott som självförsörjande enhet. De patienter som kunde arbeta sysselsattes i jordbruket, med tvätt och matlagning eller produktion av redskap och textilier. Bland de anställda fanns alla de yrkesgrupper som behövdes för att få det lilla samhället att gå runt; smeder, kokerskor, läkare, snickare, murare, vakt-

De skyltar som fanns uppsatta längs hospitalets inhägnad antyder hur sluten världen där innanför var. Foto: Thomas Lissing.

DAGORDNING

vid

Wäxjö Hospital

af Kungl. Hospitalsdirektionen fastställd den 24 maj 1919.

1. Kl. 6,30 f. m. skall dagbetjäningen, fullt tjänsteberedd, avlösa nattbetjäningen samt väcka de sjuka och biträda vid dessas påklädning och snyggnig.

2. Måltiderna intagas

frukost kl. 7,30—8 f. m.
middag „ 12—1,30 e. m.
kvällsvard „ 6,30 e. m.

För betjäningens måltider gälla särskilda av överläkaren träffade bestämmelser.

3. Arbetstider: patienter: kl. 8—12 f. m., 1,30—4,30, 5—6 e. m.

Vintertiden avslutas arbetet utomhus vid mörkrets inbrott.

Kl. 4,30 e. m. året om göres en halvtimmans avbrott, då de arbetande intaga sin aftonvard. Arbetslagen stanna därefter inne.

Efter återkomsten från arbetet sker snyggnig före måltidernas intagande.

Fördelningen i arbetslag göres av vederbörande uppsyningspersonal.

Arbetstid för ekonomipersonalen: | Okt—Mars: kl. 6,30 f. m.—6 e. m.
| April—Sept.: kl. 6 f. m.—7 e. m.

4. Alla icke sängliggande sjuka skola i den mån årtid, väderlek och övriga förhållanden medgiva samt å tider, som av överläkaren närmare bestämmas, erhålla behörig motion utomhus.

5. Senast kl. 9 e. m. skola de sjuka gå till sängs.

6. Så snart de sjuka lämnat om morgonen sovrummen och om kvällen daglokalerna, skola dessa lägenheter omsorgsfullt städas. Minst en gång i veckan sker en grundligare rengöring av samtliga sjukvårdslokaler.

7. Kl. 9 e. m. inträder nattbetjäningen i tjänstgöring.

Kl. 11 e. m. skall dagbetjäningen vara å sina sovlokaler; en halvtimme senare skall belysningen därstädes vara släckt.

8. Sön- och Helgdagar kl. 10 f. m. hålles i hospitalskyrkan allmän gudstjänst. Julafton kl. 5 e. m. förrättas dårsammastides en kort aftonbön.

9. Minst en gång i veckan skall varje sjuk erhålla ett bad.

Gånglinne ombytes en gång i veckan och sänglinne var 14:de dag.

10. Särskilda avvikelser från dagordningen bestämmas av överläkaren.



Interiörfotografi från stora hospitalsbyggnadens korridor, taget vid juletid någon gång på 1920-talet.
Foto: Psykiatrihistoriska museet, Växjö.

mästare och lärare med flera. De som arbetade på hospitalet hade också sin bostad där, vilket inte bara var en fri förmån utan en förutsättning för arbetet. Arbetsdagarna var mycket långa och kring 1910 hade en skötare eller sköterska en aktiv arbetstid om cirka 400 timmar i månaden. Det skulle dröja ända fram till 1939 innan åttatimmars arbetsdag infördes.

Hospitalet var också en strikt hierarkisk värld, där klass-tillhörigheten bland annat visade sig i stora löneskillnader. 1917 hade exempelvis överläkaren 8900 kr i årslön, medan ett köksbiträde i andra änden av skalan hade en årslön på 290 kr.

En skötare hade en grundlön på 660 kronor, medan hans kvinnliga kollegor med samma befattning fick nöja sig med 370 kr. Först efter 1926 fick kvinnor jobba kvar efter att de gift sig.

Trots orättvisor och hårda villkor har ändå många anställda vittnat om en utbredd trivsel bland personalen. Det utvecklades en stark sammanhållning innanför staketet och gemenskapen avspeglades även på fritiden. Då gjordes det båtutflykter över sjön, man spelade i hospitalets musikkår och badade i kallbadhuset.





Den detaljerade modellen av hospitalsområdet utfördes 1939 av en av de intagna. Den ger en god bild av hur byggnationen växt fram. I förgrunden syns det lilla kallbadhuset (rivet 1947) samt det skorstensförsedda maskinhuset (rivet 1976).
Foto: Thomas Lissing.

Parken på udden

Både gamla hospitalsbyggnaden och stora hospitalsbyggnaden ligger i nordsydlig riktning intill sjön Trummen. Strandlinjen har dock förändrats mycket sedan de uppfördes där. Vikarna framför och bakom husen var då betydlig djupare och själva hospitalsområdet hade formen av en spetsig udde ut i sjön. Från den stora byggnaden kunde man blicka ut över vattenytan både rakt åt väster och åt öster. Gradvis fylldes vikarna igen vid mitten av 1900-talet, särskilt inför att den då nya huvudbyggnaden och byggnaden för barn- och ungdomspsykiatri skulle uppföras i början av 1970-talet. Dessa och det senare byggda Östra sjukhemmet hade delvis legat under vatten med den gamla strandlinjen bibehållen. Den stödmur av natursten som finns strax väster om Italienska palatset ger en uppfattning om hur nära vattnet en gång funnits.

Då stora hospitalsbyggnaden uppfördes, gjordes stora ansträngningar för att även göra den omgivande miljön trevlig. Nya rön gjorde gällande att en naturskön miljö kunde ha en positiv inverkan på de intagnas mentala hälsa. Därför anlades en riktig park med slingrande grusgångar, omfattande blomsterplanteringar och alléer kring de nya huskropparna. Överläkare Liedholm skrev i sin rapport till överstyrelsen år 1863:

Parken är redan ordnad, och anläggningar framför stora hospitalsbyggnadens vestra facad rikt försedda med buskgrupper och blomsterrabatter. Här är en vidsträckt och vacker promenadplats för hospitalets lugna patienter.

De gång- och cykelbanor som används idag har delvis samma sträckning, men utgör endast en liten rest av denna anläggning.

När man promenerar på området idag är det svårt att föreställa sig alla de byggnader som funnits där. Vid 1900-talets början tillkom ett flertal mindre byggnader med specifika funktioner, och vid seklets mitt var udden relativt tätt bebyggd. Där fanns då bland annat kallbadhus, maskinhus, smedja, vattenverk, obduktionslokal, bageri och bryggeri. Samtidigt expanderade hospitalet västerut med nya stora vårdpaviljonger. Flertalet av dessa hus är idag rivna och delvis ersatta med större byggnadskomplex av modernare datum.



På situationsplanen från 1865
kan man se att ett enklare
parkområde anlagts runt
hospitalsbyggnaderna.
Foto: Thomas Lissing.



Denna vackra karta över
hospitalsområdet utfördes
år 1918 av ingenjör
F.A. Estelle.
Foto: Thomas Lissing.



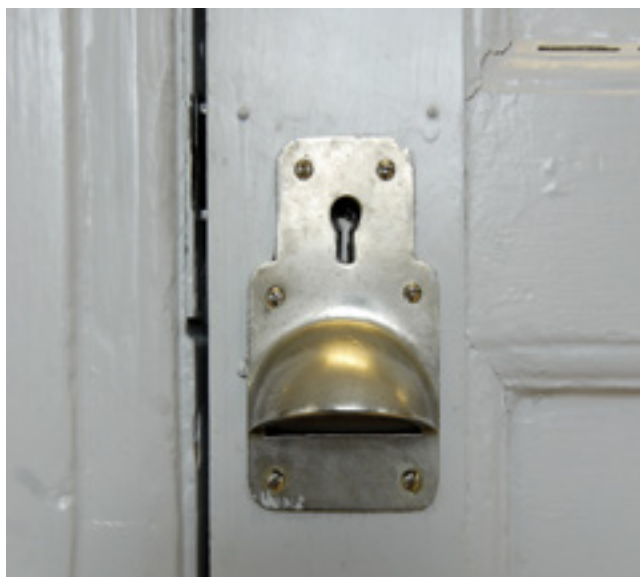
Ett ovalt stenbord står som en ensam påminnelse om den välordnade parkmiljö som en gång i tiden omgav Italienska palatset. Foto: Thomas Lissing.

Byggnadsminnesmärkningen

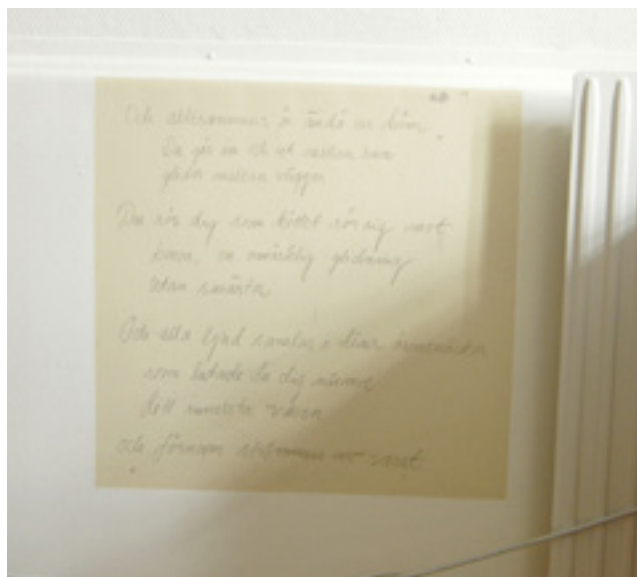
Vid 1930-talets början utökades S:t Sigfridsområdet kraftigt, och fem nya paviljonger uppfördes i dess västra del. De ritades av växjöarkitekten Adolf Wiman. Stora hospitalsbyggnaden renoverades samtidigt invändigt, men dess betydelse som vårdinrättning hade redan börjat minska. Framsynta personer ville byggnadsminnesmärka dess fasad, vilket också slogs fast i ett kungligt brev 1935.

På 1960-talet inträffade en ny expansiv fas i sjukhusets historia, då det upphörde att vara en statlig institution. Den

nya ägaren, Kronobergs läns landsting, ville riva både stora hospitalsbyggnaden och gamla hospitalsbyggnaden för att ge plats åt moderna byggnader. Man försökte häva byggnadsminnesmärkningen, men en omfattande debatt satte till slut stopp för rivningsplanerna. Ett förslag om flyttning av den gamla hospitalsbyggnaden utreddes också på 1970-talet, men övergavs. 1986 kunde till sist båda byggnaderna förklaras som byggnadsminnen enligt kapitel 3 i kulturminneslagen.



Handtag på dörren till en av de före detta cellerna i stora hospitalsbyggnaden. Foto:Thomas Lissing.



I ett av kontorsutrymmena har man sparat den text en patient har skrivit direkt på väggen. Foto:Thomas Lissing.

Kronolog för S:t Sigfrid

- | | | | |
|----------|---|------|--|
| 1318 | Första omnämmandet. Hertigarna Erik och Waldemar testamenterar 20 mark till ett ”helgeanshus” invid kyrkan. | 1855 | Byggnationen av stora hospitalsbyggnaden inleds. |
| 1540-tal | Helgeandshuset förstatligas och börjar kallas hospital. Nya byggnader uppförs vid Växjösjöns strand. | 1857 | Byggnaden står klar, överläkare och ytterligare personal anställs och patientantalet utökas stort. |
| 1690-tal | Sysselman Johannes Wretin ritar förslag på ny byggnad, till biskop Samuel Wiraenius. Den dåvarande beskrivs som ”förruten och aldeles odugeligh”. | 1861 | Kyrkorum och bostadsdel inreds i gamla hospitalsbyggnaden. |
| 1706 | Ett nytt hospital efter Wretins ritning står klart, efter att det gamla brunnit ner. | 1864 | Kyrkoorgel av Carl August Johansson i Nöbbeled, Lenhovda. |
| 1711 | Hospitalet byggs ut, och har nu 35 inneboende. | 1870 | Hospitalets egen församling uppgår i Växjö landsförsamling. |
| 1766 | Statligt beslut slår fast att endast sinnessjuka ska vårdas på landets hospital. | 1875 | Stora hospitalsbyggnaden byggs till med två enplansflyglar. |
| 1787 | Serafimerordensgillet tar över styret. Hospitalen centraliseras och börjar minskas antal. | 1897 | Enhetliga arbetskläder för de anställda införs; svart fotsid klänning respektive uniform. |
| 1795 | Hospitalet flyttar från Växjösjön till Trummens strand, strax norr om nuvarande psykiatrihistoriska museet. | 1902 | Kyrkklockan gjuts om av firma K G Bergholz & Co. |
| 1823 | En ny stadga slår fast att varje hospital ska ha en läkare anställd, och att de intagna ska kallas patienter istället för dårar. | 1903 | Smalspårig transportjärnväg anläggs på hospitalsområdet. |
| 1824 | Växjö hospitalsbyggnad brinner ner. | 1904 | Altartavla av Gerda Palm till kapellet. |
| 1826 | Ny hospitalsbyggnad, nuvarande psykiatrihistoriska museet, står klar. | 1905 | Restaurering och modernisering av både gamla och stora hospitalsbyggnaden. |
| 1828 | Kyrkogård anläggs på hospitalsområdet. | 1906 | Kriminalpaviljongen (Annexet) för dömda till psykvård står färdig. |
| 1852 | Ritning till nytt hospital av Ankarsvärd. | 1908 | Brände udde (Kolonialvillan) står klart för 34 manliga ”frigångare”; patienter som i stort sett klarar sig själv. |
| | | 1910 | Predikstolen flyttas till sin nuvarande plats i kyrksalen. Orgeln restaureras och dekorationsmålning av väggar och tak utförs av Gunnar Ell. |
| | | 1911 | Länspaviljong byggs för 40 patienter. |

- 1917 Donationsvillan uppförs av sjökapten Robert Petersson.
- 1918 Fast statlig anställning införs för personalen.
- 1920 De anställda får nycklar till området.
- 1926 Anställda kvinnor fick rätt att arbeta även efter giftermål.
- 1931 Växjö hospital byter namn till S:t Sigfrids sjukhus.
- 1932 Arkitekt Adolf Wiman ritar ett antal nya byggnader som står klara 1935.
- 1935 Hospitalet får dricksvatten i kranarna för första gången. Järnvägen rivs upp och ersätts med automobiltransporter. Trästaketet runt området ersätts med lägre nätinhägnad. Byggnadsminnesförklaring av stora hospitalsbyggnadens fasader.
- 1937 Stora hospitalsbyggnadens flyglar rivs.
- 1940 Den tillfälliga paviljongen för krigsflyktingar uppförs.
- 1955 Lika lön och pensionsvillkor för män och kvinnor införs.
- 1958 Uniformstvangen upphävs.
- 1966 Byggnadsminnesmärkningen hävs av landstinget.
- 1967 Landstinget tar över S:t Sigfrids sjukhus.
- 1968 Staket och grindar runt området tas bort. Ny klockstapel invid kapellet. Landstinget vill upphäva byggnadsminnesmärkningen.
- 1970 Kyrkoorgeln restaureras.
- 1983 Psykiatrihistoriska samlingarna flyttas till gamla hospitalsbyggnaden.
- 1984-85 Kyrksalen restaureras.
- 1985 Psykiatrihistoriska museet öppnas för allmänheten.
- 1986 Gamla och stora hospitalsbyggnaderna förklaras som byggnadsminnen.

Källförteckning

Arkiv:

Arkitektregistret, Arkitekturmuseum, Stockholm.
Klipparkiv, Smålands museum, Växjö.
Kronobergs läns landstings arkiv, Växjö.
Psykiatриhistoriska museet, Växjö.
Växjö kommunarkiv.
Växjö stadsbibliotek, Växjöbladet årgång 1852-57.

Litteratur:

Almgren, Svea: *Min barndom och mina ungdomsår på Växjö hospital*, Vejdebladet nr 33, Växjö 1983.
Berggren, Ivar: *Växjö gamla hospitalskyrka I*, Smålandsposten 1977-08-01.
Berggren, Ivar: *Växjö gamla hospitalskyrka II*, Smålandsposten 1977-08-02.
Berättelser öfver Hospitalen 1863, Stockholm 1865.
Gunnarsson, Doris: *Unikt museum i Växjö oavlönat fritidsjobb*, Smålandsposten 1974-11-21.
Höglund, Mats: *Sankt Sigfrids Sjukhus Historia*, Växjö 1993.
Jonsson, Boris (red): *Personliga minnen berättade av personal från Växjö hospital och S:t Sigfrids sjukhus*, Växjö 1996.
Larsson, Lars-Olof: *Växjö genom 1000 år*, Växjö 1991.
Om S:t Sigfrids sjukhus – Växjö hospital, Växjö 1976.
Svensson, Åke: *Anckarsvärds penna präglade Växjö*, Smålandsposten 2006-04-21, Växjö 2006.
Tinnerholm, Agnes: *Från Växjö gamla och nya hospital på 1800-talet*, Tidskrift för Sveriges sjuksköterskor 1939:17, Stockholm 1939.

Växjö Hospital, Vejdebladet nr 32, Växjö 1983.

Åman, Anders: *Om den offentliga vården*.

Byggnader och verksamheter vid svenska vårdinstitutioner under 1800- och 1900-talen. En arkitekturhistorisk undersökning, Uddevalla 1976.

LÄNSSTYRELSEN

Kronobergs län
Planeringsavdelningen

BESLUT

1 (2)

1986-09-15
DELGIVNINGSKVITTO

11.392-1896-77

Landstinget
Förvaltningsutskottet
Fack
351 01 VÄXJÖ

skydd 2097

Byggnadsminnesförklaring av byggnaderna M 1, stora hospitalsbyggnaden och KY 18, gamla hospitalsbyggnaden

Smålands museum har i skrivelse 1977-09-21 väckt frågan om att byggnadsminnesförklara rubricerade byggnader jämlikt lagen (1960:690; 1976:440) om byggnadsminnen.

Inskrivningsmyndigheten vid Växjö tingsrätt är underrättad.

Samråd har skett med landstinget, Smålands museum och riktsantikvarieämbetet, vilka alla samtyckt till en byggnadsminnesförklaring.

Förslag till skyddsföreskrifter har upprättats i samråd med fastighetsägaren.

Av underlagsmaterialet framgår att rubricerade byggnader besitter ett högt såväl byggnads-, som socialhistoriskt värde. Dessutom är de bland de äldre bevarade lasarettbyggnaderna i riket.

Länsstyrelsen finner att byggnaderna M 1 och KY 18, inom S:t Sigfrids sjukhusområde, i hög grad bevarar egenarten av gången tids byggnadsskick och är synnerligen märkliga.

Med anledning av detta förklarar länsstyrelsen med stöd av 1 § byggnadsminneslagen, byggnaderna M 1 stora hospitalsbyggnaden och KY 18, gamla hospitalsbyggnaden, som byggnadsminne, med ett skyddsområde enligt bilagd karta.

Enligt 2 §, samma lag, skall följande skyddsföreskrifter gälla:

1. Byggnaderna M 1 och KY 18 må ej utan länsstyrelsens tillstånd rivas eller eljest till sitt yttre ombyggas eller förändras.
2. Byggnaden KY 18 må ej utan länsstyrelsens tillstånd till sitt inre ombyggas, förändras eller repareras.

BESLUT 2 (2)
1986-09-18 11.392-1896-77
DELGIVNINGSKVITTO

3. Den tomt, på här bilagda karta inringad med rött, på vilken byggnaderna M 1 och KY 18 är belägna må ej utan länsstyrelsens tillstånd ytterligare bebyggas eller bli föremål för annan väsentlig förändring.
4. Ägaren skall svara byggnaderna erforderligt löpande underhåll för att trygga deras bestånd.

Detta beslut kan överklagas genom besvär hos kammarrätten i Jönköping, se bilaga 10a.

Beslut i detta ärende har fattats av länsstyrelsens styrelse. I beslutet deltog landshövdingen samt ledamöterna.

Vid den slutliga handläggningen av ärendet, i vilket tf länsantikvarie Jan-Ake af Trampe har varit föredragande, har även länsrådet Claes Sjöblom och länsassessor Olof Bernstone deltagit.

Britt Mogård

Jan-Ake af Trampe

Bilaga: Karta utvisande skyddsområde

Kopia för kännedom till
Kronobergs Landsting
Riksantikvarieämbetet (delg.kvitto)
Inskrivningsmyndigheten vid Växjö tingsrätt
Växjö kommun
Smålands museum
Lantmäterienheten
Planerheten

Såvitt här fört diarium utvisar, har detta beslut ej blivit överklagat intill denna dag.

Växjö i planeringsavdelningen den 21 september 1987

Enligt uppdrag

Margaretha Glad
Margaretha Glad

