



# Åry herrgård

Byggnadsminnen i Kronobergs län



LÄNSSTYRELSEN  
I KRONOBERGS LÄN



# Åry herrgård

**Byggnadsminnen i Kronobergs län**

**Åry herrgård. Byggnadsminnen i Kronobergs län.**

Text: Thomas Lissing

Omslagsfoto: Thomas Lissing

Layout: DanagårdLitho

Utgivare: Länsstyrelsen i Kronobergs län

Hemsida: <http://www.lansstyrelsen.se/kronoberg>

Tryckeri: DanagårdLitho

Tryckår: 2013

ISBN: 978-91-89285-40-8

Dnr: 439-5002-12

# Innehåll

Förord.....	7
Åryd – en bruksmiljö med anor.....	8
Säteriet – herrgårdens föregångare .....	12
Aschans nya herrgård 1829.....	14
Järnet skiftas mot trä och glas.....	22
Åry herrgård idag .....	33
Allén och parken .....	47
Byggnadsminnesmärkningen.....	53
Ägarlängd Åry herrgård .....	55

Detalj av väggmålningarna i andra våningens förmak.  
Foto: Thomas Lissing.



# Förord

Åry herrgård är intimt förknippad med Åry järnbruk, som har en lång och intressant historia och ger inblick i den småländska järnbrukstraditionen. Åry omnämns redan under medeltiden som frälsehemman och sedermera som säteri. Under stormaktstiden anlades Åry järnbruk 1645. Myr- och sjömalms utgjorde råvaran, som omvandlades till stångjärn i masugnen. Under 1700-talet utvecklades produktionen med tillverkningen av flera vardagsartiklar till jordbruket. I slutet av 1800-talet var järnbruksepoken förbi och järnet skiftades mot trä. Under en kort period fanns även ett glasbruk på platsen. Sågverket var i drift till 1955 då det byggdes om till spånskivefabrik, som var i drift fram till 1985.

Det har funnits flera föregångare till dagens herrgårdsbyggnad. Dessa låg alla närmare järnbruksområdet. Bergsrådet Johan Lorentz Aschan (1772-1856) förvärvade bruket och lät 1829, för sin dotters räkning, uppföra en ny ståndsmässig mangårdsbyggnad på behörigt avstånd till bruksområdet. Fasaderna uppfördes i tidstypisk klassicistisk stil med reveterade fasader på timmerstomme.

Åry herrgård ägs sedan 1971 av familjen Hjelmqvist och fick ett statligt skydd 1977 som byggnadsminne. Skriften ingår i Länsstyrelsens serie om byggnadsminnen i länet, vilken syftar till att lyfta fram och sprida kunskap om länets kulturhistoriskt särskilt värdefulla byggnader och anläggningar. I denna skrift ger fil. kand., författare och frilansjournalisten Thomas Lissing, Växjö, en inblick i byggnadens historia.

Kristina Alsér  
*Landshövding*

Heidi Vassi  
*Länsantikvarie*



## Åryd – en bruksmiljö med anor

*”Item 1 gard i Karesta rent V pund smör, then fik iag aff Gwmvnd Magnusson och gaff honom 1 gard wnderlegge skatt igen heder Aryd och en quernström, som loo wner samma aaryd.”*

Åryds nuvarande herrgård uppfördes år 1825-29, och dess enda flygel två år senare. De var dock inte de första byggnaderna på platsen, utan har haft flera föregångare. Ingen vet hur långt tillbaka gårdens anor sträcker sig, men under senmedeltiden hörde frälsehemmanet Åry till Bergkvara gods, utanför Växjö. Citatet ovan kommer från en anteckning som gjordes år 1476 i släkten Trolles jordebok, och utgör sannolikt det första omnämnandet av Åryd i skrifterna. Arvid Trolle på Bergkvara har här noterat att han detta år gett sitt frälsehemman med kvarn och ström till storbonden Gudmund Magnusson, i utbyte mot dennes gård i Kårestad.

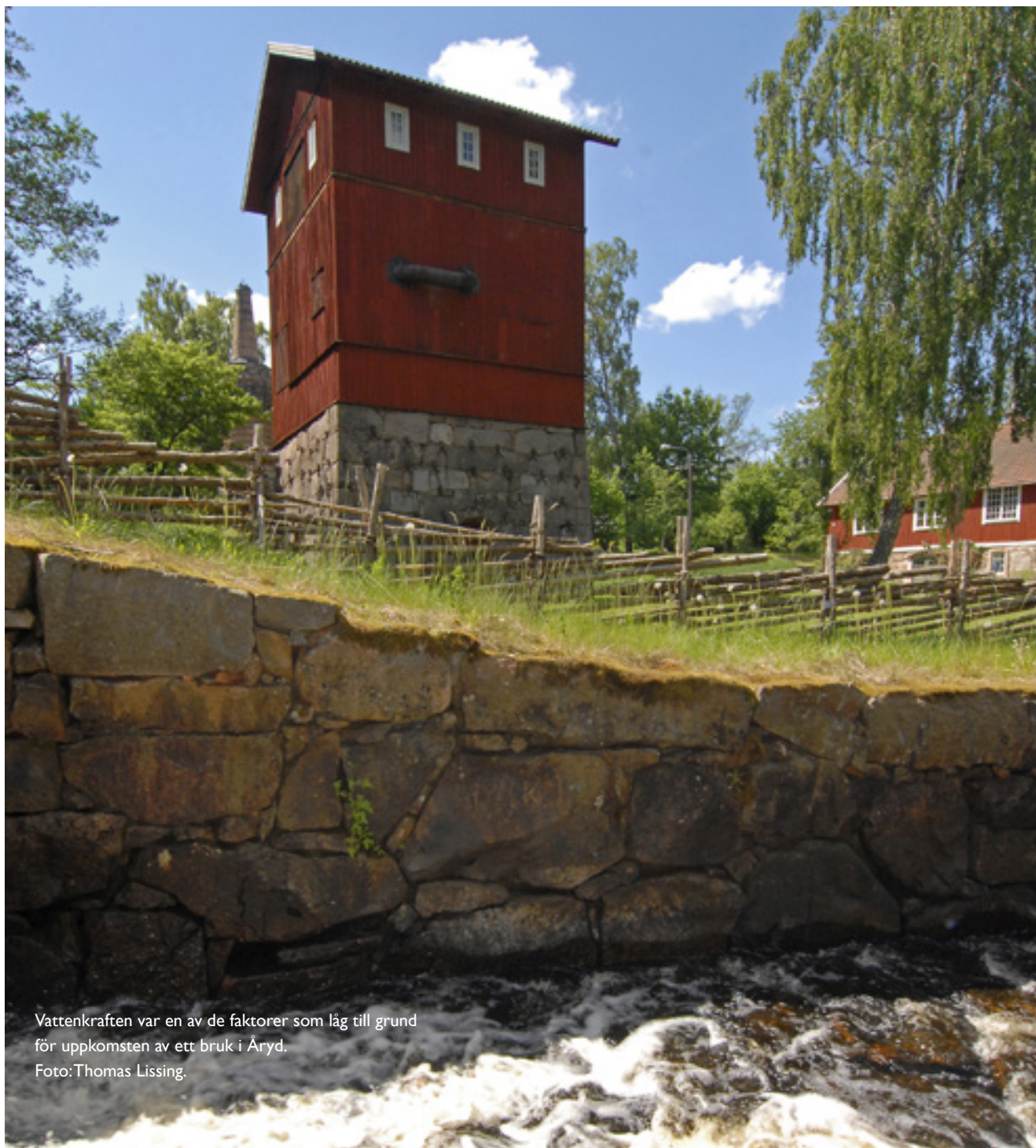
Med Gudmund Magnusson som ägare, även kallad Månsson eller Mogensson i skriftliga källor, inleddes en lång och betydelsefull era på Åryd, som (efter släktens senare namnbyte till Rosenqvist) skulle vara fram till 1700-talets början. Som frälsehemman var Åryd ett stort lantbruk som var befriat (frälst) från skatt. Istället förband man sig att hålla kungen med hästar och soldater vid eventuellt behov av stridskraft. Under ledning av Gudmunds sonson Nils Birgersson gjordes Åryd 1566 till avelsgård, det vill säga en storskalig gård som inte beboddes av ägaren. När hans son Joen Nilsson Rosenqvist tog över styret året efter, hade adeln fått en allt starkare maktställning och ökade privilegier i samhället. Från 1570 kunde hemmanet därigenom tituleras säteri, vilket

innebar en högre status. Antalet säterier ökade stadigt vid den här tiden, och omkring år 1600 fanns åtminstone trettio stycken i Kronobergs län.

Det var under det dynamiska 1600-talets mitt som grunden lades till Åry järnbruk. Några närmare uppgifter om hur detta gick till finns inte, men det är troligt att dåvarande ägaren major Nils Rosenqvist år 1644 fick kontakt med holländaren Arnold de Rees på Huseby. Rosenqvist återvände då från ett angrepp på det danska Skåne, inom ramen för det 30-åriga kriget. De Rees hade året innan fått kungligt privilegium på anläggande av järnbruk i Småland, och hade redan tagit hand om verksamheten i Ålshult (Grövik) och Torne. 1645 startade de två tillsammans Åry järnbruk, som en direkt utlöpare till bruket i Huseby.

Malm till järnframställningen togs först från Årydsjön, men senare i större utsträckning från bland annat Torsjön, Helgasjön och Växjösjön. Myrsmalm användes också, och den hämtades från marker inom Hemmesjö socken. Råvaran forslades med oxkärror till den nyanlagda mas-ugnen, där den omvandlades till stångjärn. 1739 tog brukspatron Olof Lundblad över Åry bruk, och efter honom hans arvingar fram till 1798. Det blev en expansiv period i brukets historia och även början på dess verkliga storhetstid. Värmlänningen Lundblad var femtio år gammal vid tillträdet och beskrevs då som ”en förständig och drivande bergsman”. Han hade ambitionen att utveckla verksamheten och gjorde omfattande reparationer och moderniseringar av anläggningen. Han köpte in mer skog och mutade in ytterligare sjöar.





Vattenkraften var en av de faktorer som låg till grund för uppkomsten av ett bruk i Åryd.  
Foto: Thomas Lissing.



Detalj av karta från år 1700, med herrgårdens föregångare avbildad.  
Foto: Thomas Lissing.

Till salu.  
Wid Åry Bruk finnes från början af  
Mars månad, och allt framgent Tabergs  
Jern till salu. Bruks-Contoiret.

Annons ur Wexiöbladet 1857. Foto: Thomas Lissing.





## Säteriet – herrgårdens föregångare

*En samling torvtäckta hus, bodar och loft kring en fyrkantig gårdsplan, med sätesstugan resande sig över de andra byggnaderna. - - De många med tiden allt gråare vordna väggarna, uppförda av kärnfur på eksyllar, de tunga torvtaken och de grova skorstenarna torde ha förlänat anläggningen ett borgliknande utseende, vars sträva allvar de små grönskimrande glastrutorna i sina blyomfattningar och den för vinden lekande järnflöjeln uppe på gavelröset blott ofullständigt förmådde lindra.*

P. G. Vejdes beskrivning av Åryd (ur Åryd – Anteckningar om en gård och ett järnbruk i Småland) som en kringbyggd gård framstår som ganska romantiserad, men ligger förmodligen ändå rätt nära sanningen. Om den medeltida bebyggelsen finns inga riktigt säkra uppgifter. Den tidigaste kända avbildningen av säteriet är en karta av lantmätare Assar Rohman, från år 1700. Av den framgår det att huvudbyggnaden då låg betydligt närmare själva bruket, i princip framme vid nuvarande Masugsvägens allé strax norr om hembygdsstugan. Enligt en förteckning från 1690 bestod säteriet av:

*1 byggning med 4 överrum eller kamrar och 1 förstuga, jämväl 1 understuga med 2 kamrar på gaveln samt kök och förstuga; 1 tämligen stor byggning med italiensk resning och enkelt brädetak samt portskjul inunder och på vardera sidan 1 rum, d:o 2:ne underrum men ännu ofärdiga; 1 bod på ena sidan portskjulet, där järn plägar förvaras och till vikten uttagas; 1 gammalt hus med över- och underrum; 1 gammal jordstuga, nästan odugelig.*

Den tämligen stora byggnaden var själva huvudbyggnaden, och den italienska resningen syftade på dess säteritak. Huset låg vid den här tiden med baksidan mot bruket, med inhägnad

gårdsplan och flankerande byggnader på dess östra sida. Ytterligare lite längre bort åt samma håll fanns ett par stora ladugårdar, och runt om bebyggelsen åkrar och betesmarker. Det är inte otänkbart att denna byggnation till vissa delar härrörde från medeltiden.

År 1770 uppfördes en ny säteribyggnad, nu omkring 100 meter öster om den föregående. Det var änkan efter Olof Lundblad, Hedvig Netherwood, som lät bygga den åt sig och de hemmavarande av parets fjorton barn. Detta hus uppfördes av timmer på en välvd källare av sten, och innehöll förutom två våningar även en rymlig vind. Bottenytan var omkring 21 meter lång och 12 meter bred.

I ett bevarat försäkringsbrev från 1816 finns ingående beskrivningar av det nya säteriets interiör. På första våningen fanns då en förstuga med sex garderober, sal, matsal, två gästkammare och tre vardagskammare. Den andra våningen innehöll från början två salar, två kammare och två kontor, men år 1801 inreddes där ytterligare tre rum.

Huset värmdes upp av fem glaserade kakelugnar, tre ugnar av tegel och en sättugn i järn. I köket fanns förutom den murade bakugnen även en kokspis och en gjuten stenugn.

Interiören var påkostad, med tapeter målade i vattenfärg i alla rum, bröstpanel med speglar i flera rum och väggarna klädda med almrotsfanér i nedervåningens sal. Den senare och ytterligare ett rum hade även stuckatur i taket, medan de övriga hade brädtag. Mellan rummen, av vilka flera troligtvis var placerade i fil, satt hel- och halvfranska pardörrar, varav några försedda med glastrutor.

Huvudbyggnadens fasad var brädfodrad och till en början rödfärgad. När försäkringsbrevet skrevs 1816 hade den dock målats gul. Det berättas också att antalet fönster på första våningen var elva, och att det i vindsvåningens fronton satt ett runt fönster med en diameter på 60 centimeter.

Mangårdsbyggnaden var nu vänd mot bruket och försedd med nya flygelbyggnader på dess västra sida.

## Aschans nya herrgård 1829

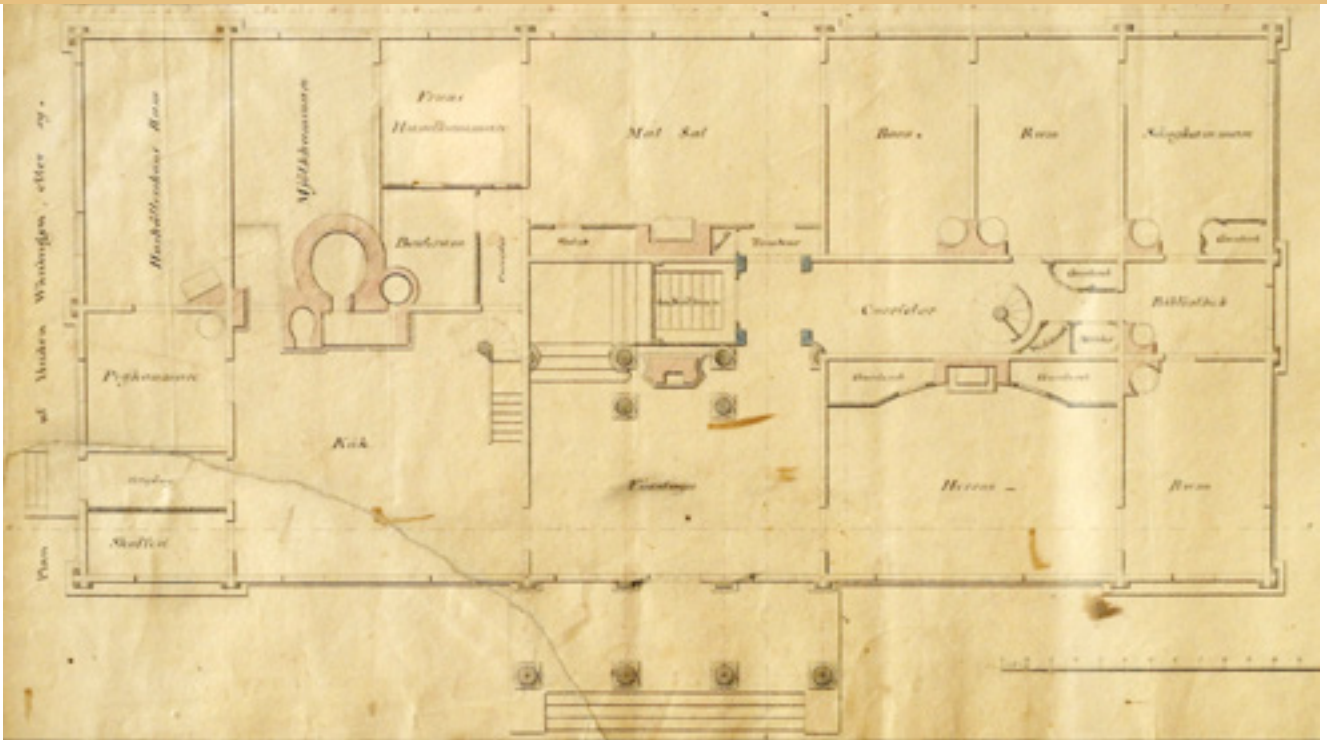


Miniatymålning av bergsrådet Johan Lorentz Aschan, som 1823 förvärvade Åry bruk och 1829 färdigställde den nuvarande herrgården.

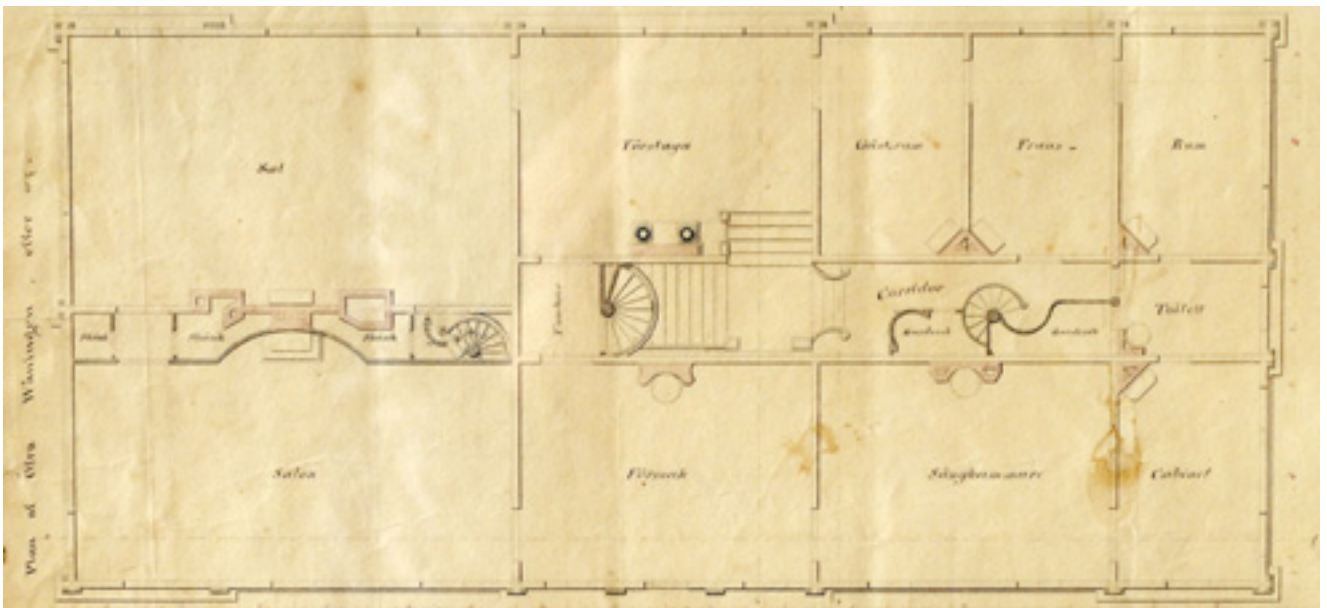
Bruket framgångar under det sena 1700-talet lockade till spekulationer. När landshövding Carl Stellan Mörner 1798 köpte Åryd av släkten Lundblad inleddes en ombyttlig tid. Inom loppet av tjugo år bytte bruket ägare sju gånger, vilket förstås påverkade verksamhetens kontinuitet.

1823 såldes Åry bruk för 40 000 riksdaler, till bergsrådet Johan Lorentz Aschan (1772-1856) på Lessebo. Han ansåg att huvudbyggnaden och dess fyra flygelbyggnader hade tjänat ut och lät därför riva dem. Själv hade han inga planer på att bosätta sig i Åryd, men började istället uppföra en ny huvudbyggnad åt sin äldsta dotter Carin. Bygget startade 1825, men drog ut på tiden. Det sägs att Aschan ogillade dotterns dåvarande fästman, så när hon slog upp med honom och istället förlovade sig med greve Claes Anton Cederström, kunde byggnationen äntligen avslutas. Den nya mangårdsbyggnaden stod klar 1829. Två år senare uppfördes den enda flygeln, strax nordväst om huvudbyggnaden. Den var avsedd som brukskontor och inspektorsbostad.

Mangårdens ökade ständsmässighet markerades med dess nya läge; placeringen var nu ytterligare något längre österut. Dessutom forslades stora schaktmassor till platsen för att göra den befintliga kullen högre innan huset restes. Herrgårdens invånare fick nu utsikt över både bruksområdet och den bakomliggande sjön, samtidigt som brukets arbetare bara kunde betrakta byggnaden på behörigt avstånd. Den medeltida gårdens slutenhet och försvarsinriktning hade nu skiftats mot viljan att manifesteras sitt välstånd genom en anslående karaktärsbyggnad.



Originalritning av Baltzar Cronstrand över herrgårdens bottenvåning. Foto:Thomas Lissing.



Den övre våningen så som Cronstrand ritade den år 1824. Foto:Thomas Lissing.





Herrgårdsarkitekten Cronstrand gjorde främst arbeten i Stockholm. Här ett förslag till järnvägssträckning genom huvudstaden, daterat 1864. Foto:Wikimedia commons.



De vackra originalritningarna till Åryd herrgård utfördes av fortifikationsofficeren Baltzar Cronstrand (1794-1876). Han föddes i Törneby, Kalmar län, tog studenten i Uppsala 1809 och vigde sedan sitt yrkesliv åt försvarsmakten. Det var vanligt att officerare vid den här tiden ägnade sig åt civil arkitektur, och Cronstrand var ett framstående exempel på detta. Han hade påbrå från sin far som ritat flera herrgårdar, och han gav sig själv i kast med att rita byggnader. Bland annat fick han ansvar för omgestaltningen av herrgården vid Ohs bruk, även det på uppdrag av Aschan. Men han var samtidigt en stridbar person som gärna hamnade i konflikter, särskilt efter att ett av honom ritat ridhus vid Drottningholm rasat samman. Han gjorde sig också obekvämt i Stockholm med sina ständiga utspel, bland annat med följande uttalande i en tidningsartikel år 1842:

*Försök att upptäcka ett enda hus av nyare tillkomst, där arkitektur synes. Visa mig en byggnad med ett för konsten någorlunda anständigt utseende inom eller utom. Allt letande är förgäves.*

Efter pensionen från det militära var Cronstrand bland annat med om att lägga grunden till nuvarande Konstfackskolan i Stockholm, och verkade som dess föreståndare under åren 1845-1859. Han gjorde också långväga utlandsresor och blev med tiden en framstående egyptolog.

Cronstrand fick under 1824 hela 300 riksdaler till färdigställandet av ritningarna till Åryd herrgård. De original som finns kvar har länge varit försvunna, men återfanns vid en restaurering av flygelbyggnaden år 2001. De är vackert och





På baksidan har en altan och balkong tillkommit. Foto:Thomas Lissing.

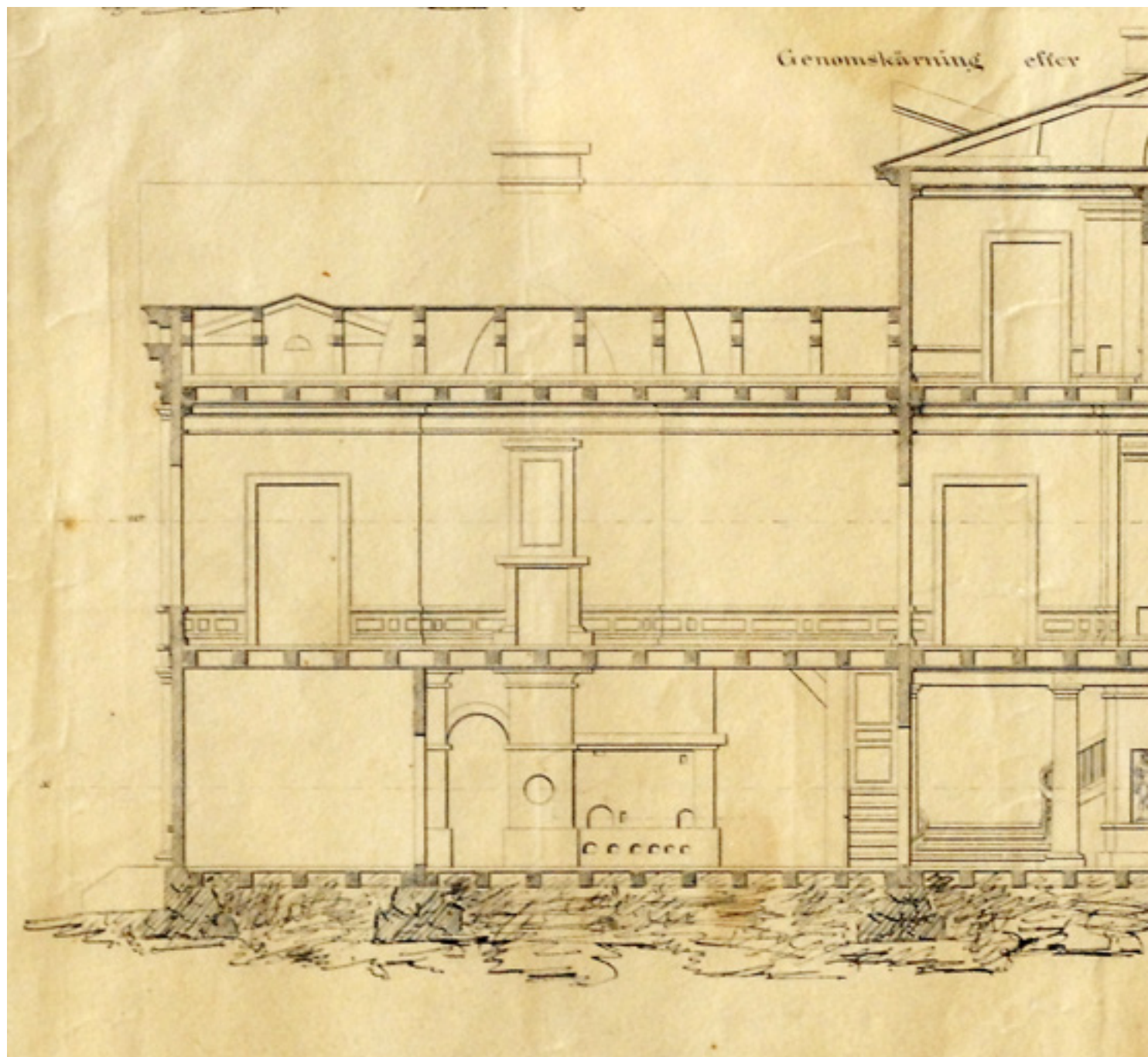


omsorgsfullt utformade. Som så ofta vid den här tiden skiljer de sig från det slutliga resultatet; de lite mer extravaganta inslagen fick stå tillbaka för en mer återhållsam helhetsutformning. Wilhelm Rappe, som kom på besök under 1829, skrev i ett brev:

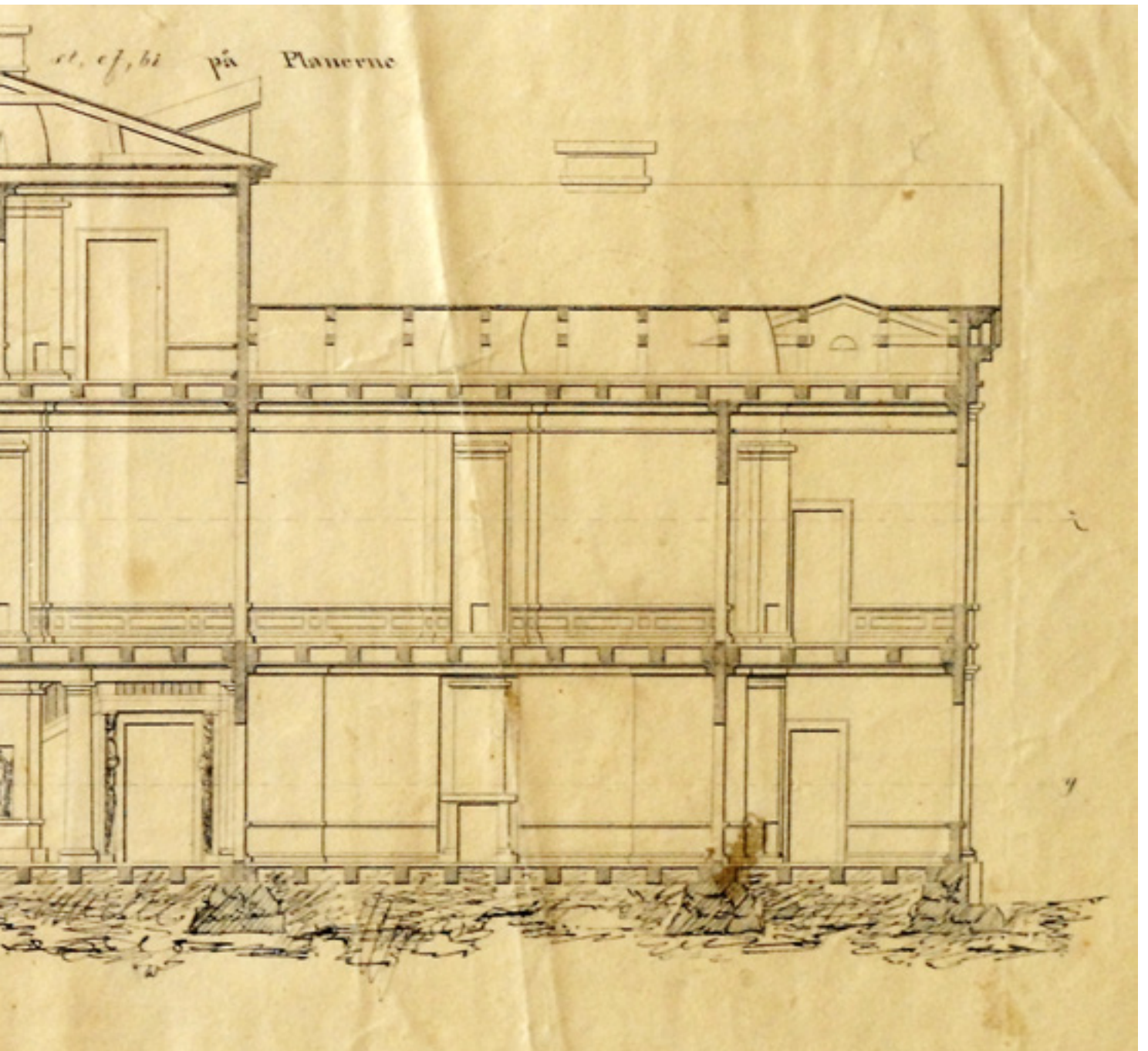
*Byggningen på detta ställe är stor och utmärkt vacker; ännu är endast nedra våningen inredd; den övre blir alldeles magnificus.*

Herrgården uppfördes av timmer på källarmurar av huggen granit. Fasaden putsades och avfärgades i gult med vita lisener och på det flacka taket lades plåt. Fönstren målades i en mörkare kulör, troligen brunt eller grönt. Exteriören fick en klassicistisk utformning i stil med det sena 1700-talets och tidiga 1800-talets formspråk. Fasaden utmärktes av enkelhet och symmetri, där markerade sidoraliter balanserade mittpartiets större tyngd. Andra våningen fick som brukligt något större höjd än den första, likaså dess fönster. Pilastrar bar upp de tempelgavelformade frontonerna på såväl mittparti som risaliter, vilket tydliggjorde inspirationen från antiken.





På sektionsritningen från 1824 syns tydligt trapphusets tidigare läge bakom entrén. Foto: Thomas Lissing.



## Järnet skiftas mot trä och glas

Då Johan Lorentz Aschan såg till att Åryd hamnade under Lessebo bruk på 1820-talet innebar det tillfälligt en större ekonomisk stabilitet.

Brukets underhåll hade varit eftersatt under de föregående decennierna, så Aschan inledde sin period med stora investeringar. Förutom herrgårdsbygget gjordes år 1828 utbyggnader av kvarnen och manufaktursmedjan. En ny stendamm byggdes vid masugnen och hammarsmedjan. På 1850-talet uppfördes den nuvarande masugnen, som ersättning för en äldre masugn. När bruket ett decennium senare uppgick i familjeföretaget Lessebo bolag, efter Aschans död, byggdes också en ramsåg i den gamla smedjan. Här tillverkades plank, slipers, bjälkar och bräder.

1873 uppfördes en rostugn, men redan då hade de goda tiderna för järnbruket börjat avta. Hela industrin drabbades av svikande konjunkturer och högre priser på brännved till masugnarna. Många småbruk fick lägga ner verksamheten och år 1885 var det Åryds tur. Då var hammarsmedjan fortfarande verksam, liksom sågen och kvarnen, medan masugnen stått oeldad under tiotalet år. 1888 ströks Åry bruk ur Kommerskollegiets lista över järnverk i Sverige.

Vid den här tiden gick Åry bruk in i en ny tidsepok; då järnbruket skiftades mot skogsbruket. Sågens betydelse hade med tiden ökat och på våren 1903 köptes verksamheten och egendomarna av disponent Edwin Ohlsson vid Tingstads Trävaruaktiebolag i Göteborg. Redan under samma år lät han uppföra ett nytt sågverk på udden söder om herrgården, och bruksorten fick återigen ett ekonomiskt uppsving. Arbetskraft

hämtades från norra Sverige och flera nya arbetarbostäder uppfördes i herrgårdens och brukets närhet. Produktionen omfattade nu främst emballage; lådor och träull. Den nya fabriken kom att ödeläggas vid två tillfällen av bränder, år 1918 och 1920, men byggdes snabbt upp igen. Av 1903 års lådfabrik återstår dock idag endast den höga tegelskorstenen.

Bruksbyggnaderna kring masugnen stod oanvända, från den 1 september 1911 arrenderades de ut till fabrikör Oscar Nelson från Hovmantorp. Han hyrde in sig i herrgårdens flygelbyggnad med dess köksträdgård, samt lät bygga ett packhus söder om rostugnen. Nelson inrättade en mindre glashytta invid masugnen, som redan året efter var i full produktion. Verksamheten sysselsatte ett trettiotal personer, och man framställde både vardagsartiklar och prydnadsglas. Åryds glasbruk blev dock en kort parentes i brukets historia; redan vid slutet av 1910-talet började marknaden svikta och 1921 var konkursen oundviklig.

Sågverket fortsatte att drivas fram till 1950-talet. Det hade då moderniserats och verksamheten utökats med produkter av lamell- och fanérträ. Genom en omdiskuterad affär kom sågverket från 1955 att ägas av Sydöstra Sveriges Skogsägareförbund, som lät bygga om sågen till en spånskive-fabrik. Den var i sin tur i drift fram till 1985.

Med början i de bolagsombildningar som disponent Ohlsson genomförde på 1930-talet kom herrgårdens och brukets vägar att skiljas åt. De stora skogsegendomarna övergick senare till Skogssällskapet, och marken runt herrgården styckades av på 1970-talet i tre separata tomter. Herrgården blev





Rostugnen uppfördes 1873 och restaurerades på 1990-talet.  
Foto: Thomas Lissing.





då en privatbostad utan direkt koppling till det tidigare bruket. Flygelbyggnaden, liksom den senare tillkomna trädgårdsmästARBOSTADEN, bildade också egna fastigheter.

Flertalet av områdets arbetarbostäder har under 1900-talets senare del rivits. Kvar av brukets byggnader finns idag blåsmaskinhuset (1850-tal), manufakturboden (1850-tal), en ladugård (1805), en stallbyggnad (1830) samt tackjärnsboden (byggnadsår okänt, men tillbyggd med övervåning på 1920-talet). Packhuset och tackjärnsboden är numera bostadshus, och manufakturboden fungerar som hemvist åt Hemmesjö hembygdsförening. Rostugn och masugn har på senare år restaurerats. Platsen har trots förändringarna kvar sin kulturhistoriskt intressanta karaktär av bruksområde, och utgör idag ett populärt utflyktsmål i regionen.

Snickerifabriken i Åryd, troligen på 1920-talet.  
Foto: Hemmesjö hembygdsförening.





Herrgården på 1920-talet. Lägg märke till odlingarna i förgrunden och rondellens upphöjning som kröns av en urna.  
Foto: Hemmesjö hembygdsförening.





Herrgården smyckad med äreport och barkade bröllopsgranar, vid Margit Gisles giftermål i slutet av 1920-talet. Foto: Hemmesjö hembygdsförening.





Kontorsbyggnaden på 1920-talet.  
Foto: Hemmesjö hembygdsförening.



## Åry herrgård

1903 uppfördes det nya sågverket på udden intill herrgården.  
Foto: Hemmesjö hembygdsförening.





Den smalspåriga bruksjärnvägen är sedan länge uppriven, men kvarlämnade slipers och hjulaxlar vittnar om dess tidigare existens. Foto: Thomas Lissing.

Vitvinsglas med skärslipad dekor, tillverkade vid Åryds glasbruk på 1910-talet. Foto: Thomas Lissing..







Baksidans tillbyggda altan och balkong. Foto: Thomas Lissing.

# Åry herrgård idag



Den enda flygeln tillkom ett par år efter att herrgårdsbyggnaden stod färdig. Foto: Thomas Lissing.

Vid en första anblick kan man tro att tiden stått still på Åry herrgård. Det hus som möter en efter att man passerat genom den välväxta allén framstår i det närmaste som helt oförändrat, i synnerhet från dess framsida. Fasaden är visserligen i ett något slitet skick, men ger med sin gula färg, vita lisener och sina fönsterbågar i grågrön färg en god bild av hur herrgården

tedde sig direkt efter uppförandet 1829. På baksidan har en gjuten altan med tillhörande balkong tillkommit på senare tid, troligtvis kring 1930. Den tillhörande flygelbyggnaden är sig också lik, även om den byggts till något under 1930-talet. Under senare år har flygeln dock försetts med en glasad utbyggnad, som dominerar dess sydvästra fasad.



Flygelbyggnaden sedd från herrgårdens infart.

Foto: Thomas Lissing.

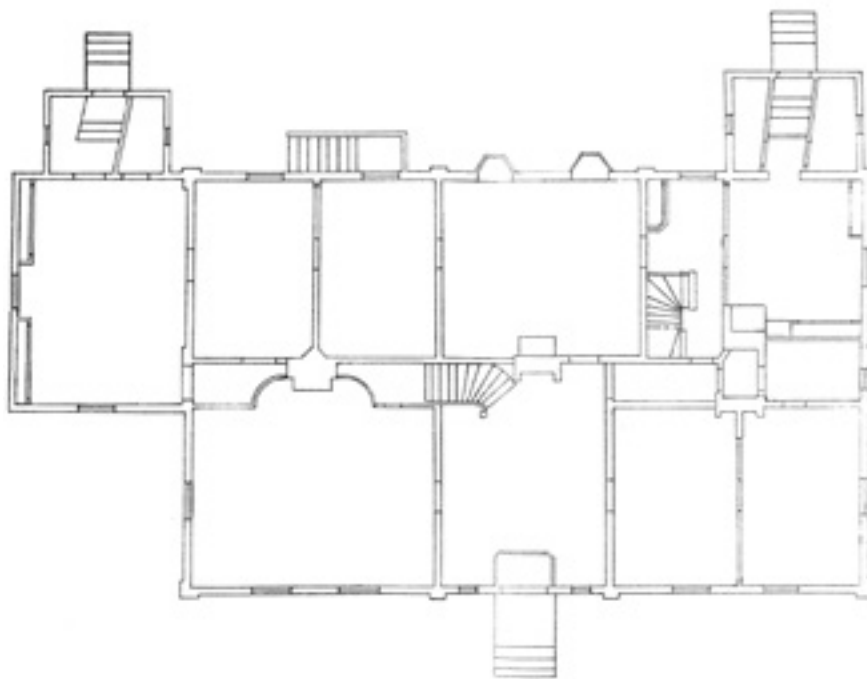


Vid 1920-talets slut lät disponent Edwin Ohlsson göra en genomgripande restaurering av herrgårdens interiör. Han hade då lämnat Göteborg för att bosätta sig i Åryd. Åtgärder-  
na syftade till att i tidens anda göra den omoderna herrgården mer bekväm, dels genom installation av vattenburen central-  
värme och dels genom en omDispositionering av planlösningen.

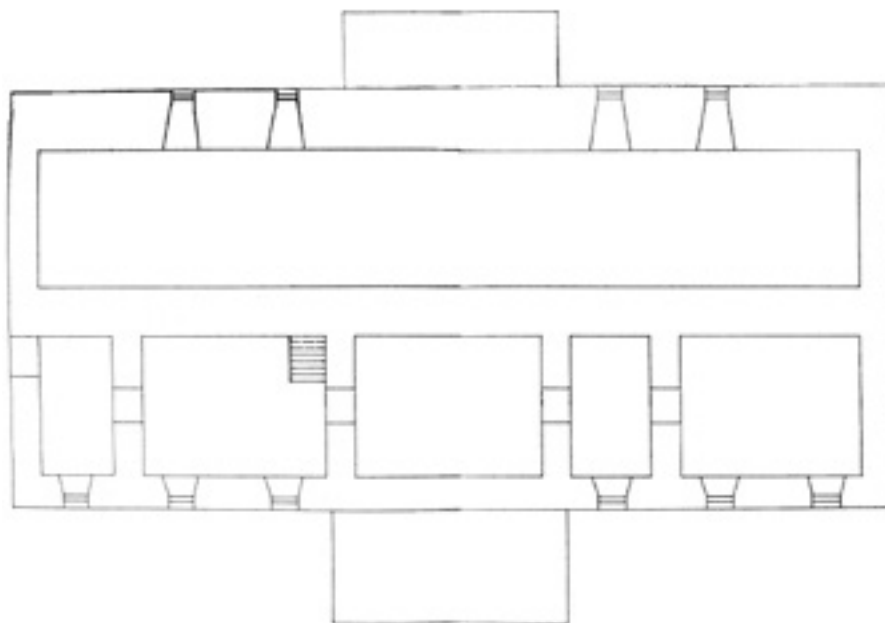
Det finns inga ritningar eller andra noteringar bevarade från denna renovering, men det är ändå mycket troligt att växjöarkitekten Paul Boberg (1884-1947) var inblandad i arbetet. Boberg och Ohlsson samarbetade om restaureringen

av Hemmesjö gamla kyrka åren dessförinnan, och Ohlssons dotter Margit Gisle blev under 1929 både mecenat för och deltagare i den textilinventering som Boberg bedrev i egenskap av museichef. Kring år 1925 omarbetade Boberg dessutom interiören i den närbelägna Billa Nygård, vilken kan ha tjänat som inspiration och referens för herrgårdens restaurering.

Åtgärder i interiören kom att bli omfattande, och framför allt omändrades kommunikationerna mellan våningsplanen. Spiraltrappan i den södra korridoren revs, och det centralt placerade trapphuset flyttades norrut i byggnaden.



Plan av flygelbyggnadens bottenvåning år 1939, strax efter den västra tillbyggnaden gjorts.



1939 års uppmätning av herrgårdens källare. Strax därefter inreddes skyddsrum.



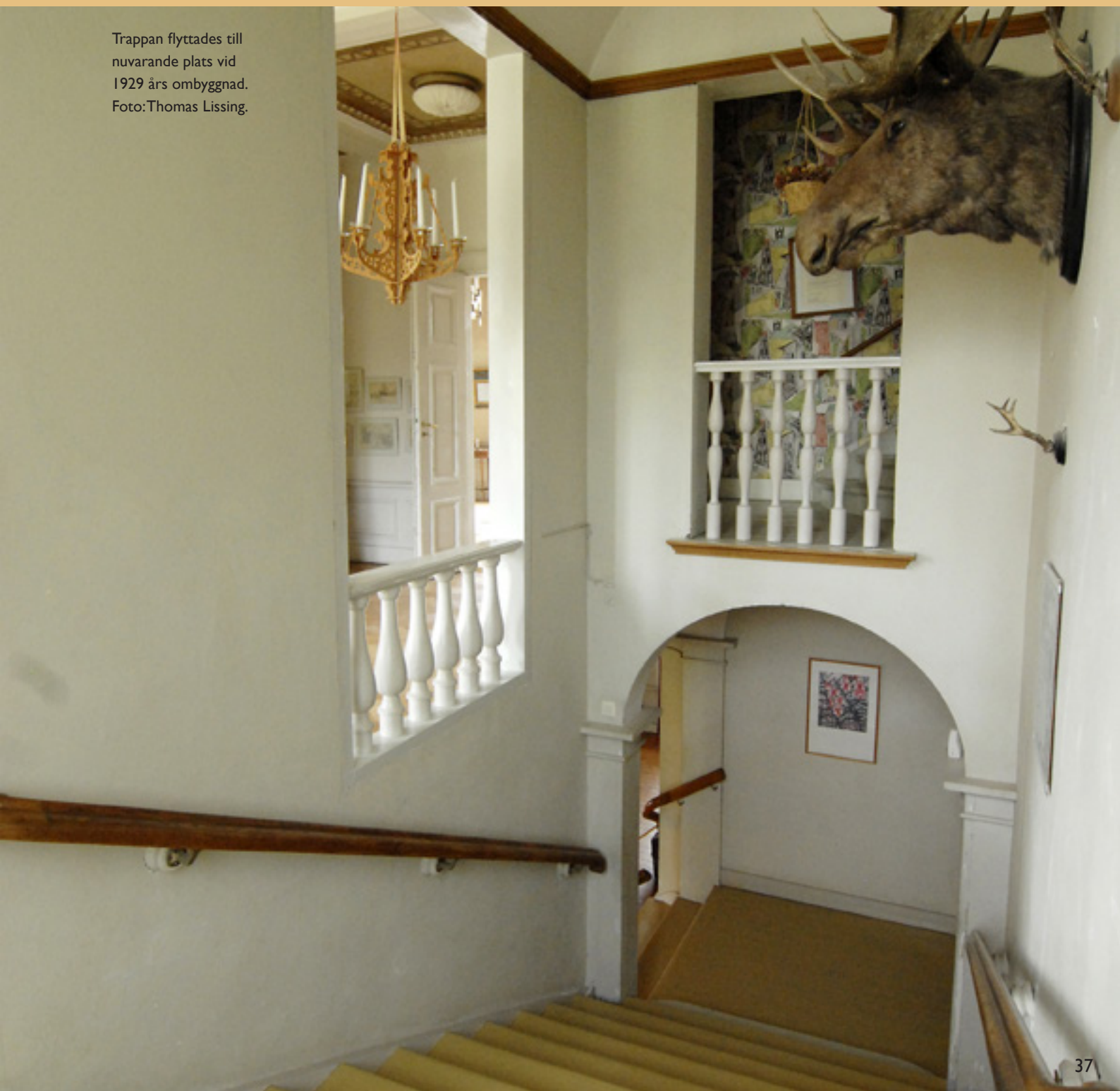
En imponerande stor entréhall möter besökaren. Den inre delen var tidigare trapphus och matsal. Foto:Thomas Lissing.

På nedervåningen öppnades dessutom den bakomliggande matsalen upp, vilket skapade en mycket stor och pampig genomgående entréhall. Två av de fyra kolonnerna intill hallens öppna spis flyttades inåt, till en symmetrisk placering vid före detta matsalens spis. Utrymmet mellan dessa två murstockar behölls tomt, som en förlängning av den södra korridoren i riktning mot den nya trappan. Den kraftigt

dimensionerade bakugnen bakom trappan revs och ersattes av en stor öppen spis, då köket istället flyttades en trappa upp. I stora drag finns strukturen av den tidigare planen kvar, även om flera innerväggar flyttats. De enda helt ursprungliga rummen på nedervåningen är de två barnrummen sydost om entréhallen, även om den ena kakelugnens placering där inte stämmer med originalritningen.



Trappan flyttades till  
nuvarande plats vid  
1929 års ombyggnad.  
Foto: Thomas Lissing.









Biblioteket tillkom vid restaureringen 1929.

Foto: Thomas Lissing.

På andra våningen blev de genomgripande förändringarna något mindre. Flyttningen av trapphuset kom dock att inkräkta på den nordöstra salen, vilken då istället inreddes till nytt kök. Förstugan förlängdes däremot västerut mot förmaket, vilket gjort att eldstaden nu står ungefär mitt i rummet. De fyra västliga rummen i fil är i stort sett bibehållna. I den tidigare sängkammaren inreddes dock ett bibliotek med väggfasta hyllor, och dess centralt belägna kakelugn ersattes med en tidstypisk öppen spis.

Flertalet av herrgårdens större rum har enfärgad bröstning och däröver väggfält med handmålade ornamentering. De senare har en typiskt klassicistisk prägel och tillkom troligtvis vid restaureringen 1929. Köksinredningen som tillkom vid samma tillfälle finns ännu kvar, och är även den av stort kulturhistoriskt intresse.

Enligt uppgift placerades vid restaureringen ett antal leveranstavlor i trä i någon av herrgårdens mellanväggar. Dessa härrör från järnbrukstiden, och bär anteckningar om levererad sjömalin.

Senare års underhåll har varit av mindre påtaglig art. Bland annat har husets fönster, samt framsidans kolonner, restaurerats under antikvarisk tillsyn. Dessutom har värme-källan bytts ett par gånger, och kring år 2000 ställts om till bergvärmedrift.



Ovanvåningens förmak är i stort sett intakt sedan herrgården byggdes. Foto: Thomas Lissing.





Salongen på andra våningen är herrgårdens största rum. Foto: Thomas Lissing.



Herrgårdens övre trapphall. Foto:Thomas Lissing.





Övervåningens kök. Foto:Thomas Lissing.



Övervåningens kök. Foto: Thomas Lissing.



Ursprunglig kakelugn på bottenvåningen.  
Foto: Thomas Lissing.





Den välvda källaren. Foto:Thomas Lissing.

# Allén och parken



Skiss över herrgården och dess omgivningar från tiden kring 1930. Här syns tydligt trädgårdens formgivning och skogspartiets slingrande gångsystem. Foto: Thomas Lissing.



Pampiga trädalléer vid infarten till rika och betydelsefulla gårdar var en företeelse som blev populär i Sverige under 1600-talet. Det finns dock inga säkra tecken på att den allé som sträcker sig från den anslutande vägen från Norra Åreda och Växjö ner mot Åryds herrgård har så gamla anor. Den finns till exempel inte inritad på områdeskartan från år 1700. Man kan istället anta att den planterades då bergsrådet Aschan lät uppföra den befintliga byggnaden på 1820-talet, vilket kan stämma med storlek och uppskattad ålder på de äldsta bevarade träden i allén. Den består till största delen av lindar, med inblandning av alm. Sträckningen går diagonalt från nordväst mot herrgården, men allén viker av strax före flygelbyggnaden

och fortsätter mot bruksområdet. Sista biten av vägen fram till mangårdsbyggnaden har troligen inte kantats av någon allé. Till följd av senare avstyckning av flygelbyggnaden har denna del av infarten också dragits om.

Marken runt herrgården ägdes tidigare av bruket och användes till stor del för odling. Än idag finns det en bit brukad åkermark norr om fastigheten. Söderut, vid Sågviken, uppfördes under 1900-talets början ett omfattande trädgårdsmästeri med flera stora växthus. Det tillhörande bostadshuset står kvar, men av odlingarna finns ingenting kvar idag. Då ett nytt säteri uppfördes 1770, och i ännu högre grad då den nuvarande herrgården färdigställdes på 1820-talet,



Herrgårdens trädgårdsmästeri sett från sågverket. Foto: Hemmesjö hembygdsförening.

Bron från herrgårdsparken till Ugnsholmen har på senare år rekonstruerats av Hemmesjö hembygdsförening. Foto: Thomas Lissing.





## Åry herrgård

Den stensatta utsiktsplatsen i parken är nästan helt igenväxt. Foto: Thomas Lissing.

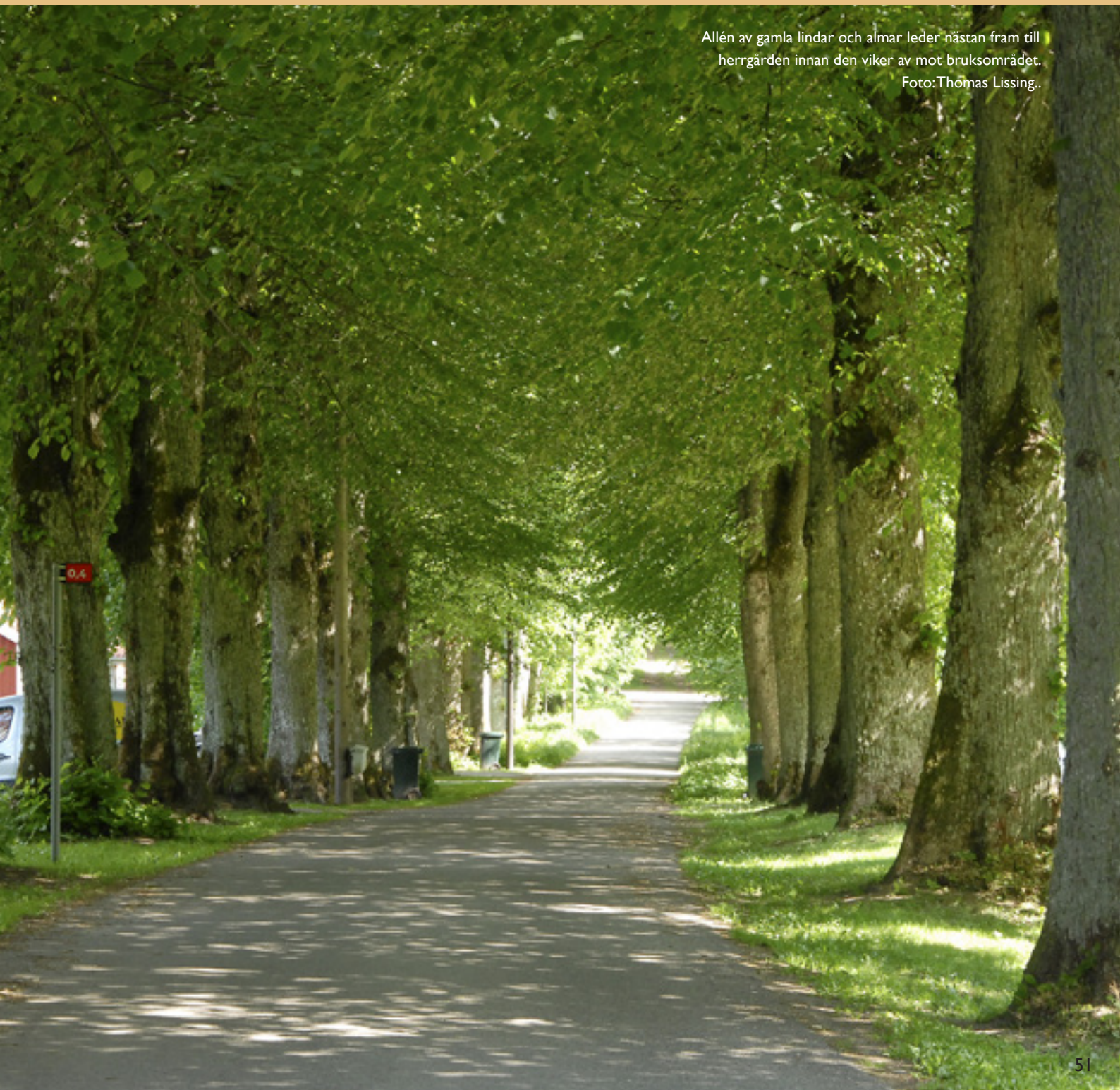


ändrades områdets karaktär. De närliggande ekonomibyggnaderna försvann och istället anlades en parkliknande trädgård framför och bakom herrgården. Under det tidiga 1800-talet var förebilden den romantiska engelska parken. Den skulle ge ett naturligt men estetiskt tuktat intryck, samt bjuda på varierade vyer från olika platser. Bakom herrgården planterades därför oregelbundna bestånd av ek och bok på den gräsbevuxna sluttningen ner mot Årydsjön. Några antika tempel eller statyer i tidens anda finns det inga spår av, men väl ett par stensatta utsiktsplatser av grottkaraktär och ett slingrande gångsystem i den naturliga snårskogen söder om parken. De är dock inte underhållna på många år och är numera svåra





Allén av gamla lindar och almar leder nästan fram till herrgården innan den viker av mot bruksområdet.  
Foto: Thomas Lissing.





Herrgården år 1864, miniatyrmålningar av Axel Berg von Linde.

att upptäcka. En kägelbana byggdes någon gång under 1800-talet söder om huvudbyggnaden, och rester av denna finns fortfarande kvar.

Det finns inga säkra uppgifter på hur området intill herrgården planlades, men vid 1920-talet fanns på framsidan en rektangulär grusplan med en rund och en halvcirkelformad rondell. Den senare hade en upphöjning där en större urna placerades. På baksidan formade grusgångarna en stor åtta runt två större gräsrondeletter. Under följande decennium slopades dock de

senare och kvar fanns endast grusplanen närmast huset. På framsidan skapades en stor rektangulär gräsyta istället för rondellerna, och en ny grusgång anlades i linje med byggnadens entré ner till Masugnsvägen.

Öppningen i den avgränsande häcken finns ännu kvar men grusgångarna är idag borta. Likaså är idag alla spår av rondeller och deras planteringar försvunna. Endast en mindre grusplan som omger själva herrgårdsbyggnaden återstår. Det finns dock goda förutsättningar att återskapa landskapets tidigare prägel.



# Byggnadsminnesmärkningen



Åryds masugn med rostugnen i förgrunden. Foto: Thomas Lissing.



Åryds bruk är en sammanhållen miljö med stort kulturhistoriskt värde. Den anses dessutom vara en av länets och Smålands bäst bevarade industrihistoriska miljöer, med bevarade inslag från olika tidsepoker. Även om bebyggelsen har tunnats ut under 1900-talet, finns ett flertal byggnader med anknytning till bruket kvar. Redan på 1940-talet var man medveten om platsens unika karaktär, vilket bland annat tog sig uttryck i en utförlig dokumentation i text och bild av dåvarande länsantikvarien, Jan-Erik Anderbjörk. Detta hindrade dock inte att flera arbetarbostäder revs under de följande årtiondena.

1993 väckte Länsstyrelsen i Kronobergs län frågan om byggnadsminnesförklaring av Åryd bruk. Önskemålet var att det skulle omfatta både herrgården, trädgårdsmästarbostaden

och själva masugnsområdet. Även Smålands museum och Växjö kommuns kultur- och fritidsnämnd ansåg att samtliga bevarade byggnader i området skulle omfattas av dess skydd. När besluts tog om att endast herrgården och dess kringliggande trädgård och park skulle byggnadsminnesmärkas, skedde det med motiveringen att detta utgjorde ett första steg mot att på sikt skapa ett mer varaktigt skydd för hela området. Länsstyrelsen betonade i beslutet sin avsikt att senare ta ställning till byggnadsminnesmärkning av övriga byggnader och miljöer knutna till bruket.

Åryd herrgård byggnadsminnesmärktes 1997, i enlighet med 3 kap. §1 i kulturminneslagen

# Ägarlängd Åry herrgård

1476 (före)	Arvid Birgersson Trolle på Bergkvara	1805 (före)	Överstelöjtnant Karl Erik Lode
1476	Gudmund Magnusson, eventuellt Månsson eller Mogensson	1811	Överste Gustaf Adolf Neüendorff af Chapman
1545 (före)	Skattebonden Birger, son till Gudmund	1813	Överstelöjtnant Axel Josua Stiernblad
1545	Gunnar Birgersson, son till Birger	1815	Fredrik Gustaf Stiernblad, broder till Axel
1563	Nils Birgersson, ståthållare på Kronoberg, bror till Gunnar	1817	Stiernblads sterbhus
1567	Joen (Jöns) Nilsson Rosenqvist, son till Nils	1818	Överste Volmar Johan Silfversparre
1600 (omkr)	Major Nils Joensson Rosenqvist, son till Joen	1823	Bergsrådet Johan Lorentz Aschan
1633	Nils Rosenqvist, son till Nils	1856	Lessebo bolag
1668	Maria Oxe, änka till Nils Rosenqvist	1896	Lessebo AB
1685	Axel Rosenqvist, son till Nils	1903	Tingstads Trävaru AB
1713	Arvingar till Axel samt rättmästare Johan Wijkman	1905	Åry Bruk AB
1721	Rättmästare Johan Wijkman och ryttmästare Johan C. Wallensten	1954	Skogssällskapet
1732	Ryttmästare Johan C. Wallensten	1971	Bengt Hjelmqvist
1733	Christian Ludvig von Köhler	2005	Jan-Anders Hjelmqvist, Nils-Fredrik Hjelmqvist
1739	Brukspatron Olof Lundblad		
1767	Hedvig Netherwood, änka till Olof Lundblad		
1792	Brukspatron Anders Wilhelm Lundblad, son till Olof		
1798	Greve C. S. Mörner, rättmästare P. A. Bergius och landskamrer J. Kröger		



# Källor

## Arkiv:

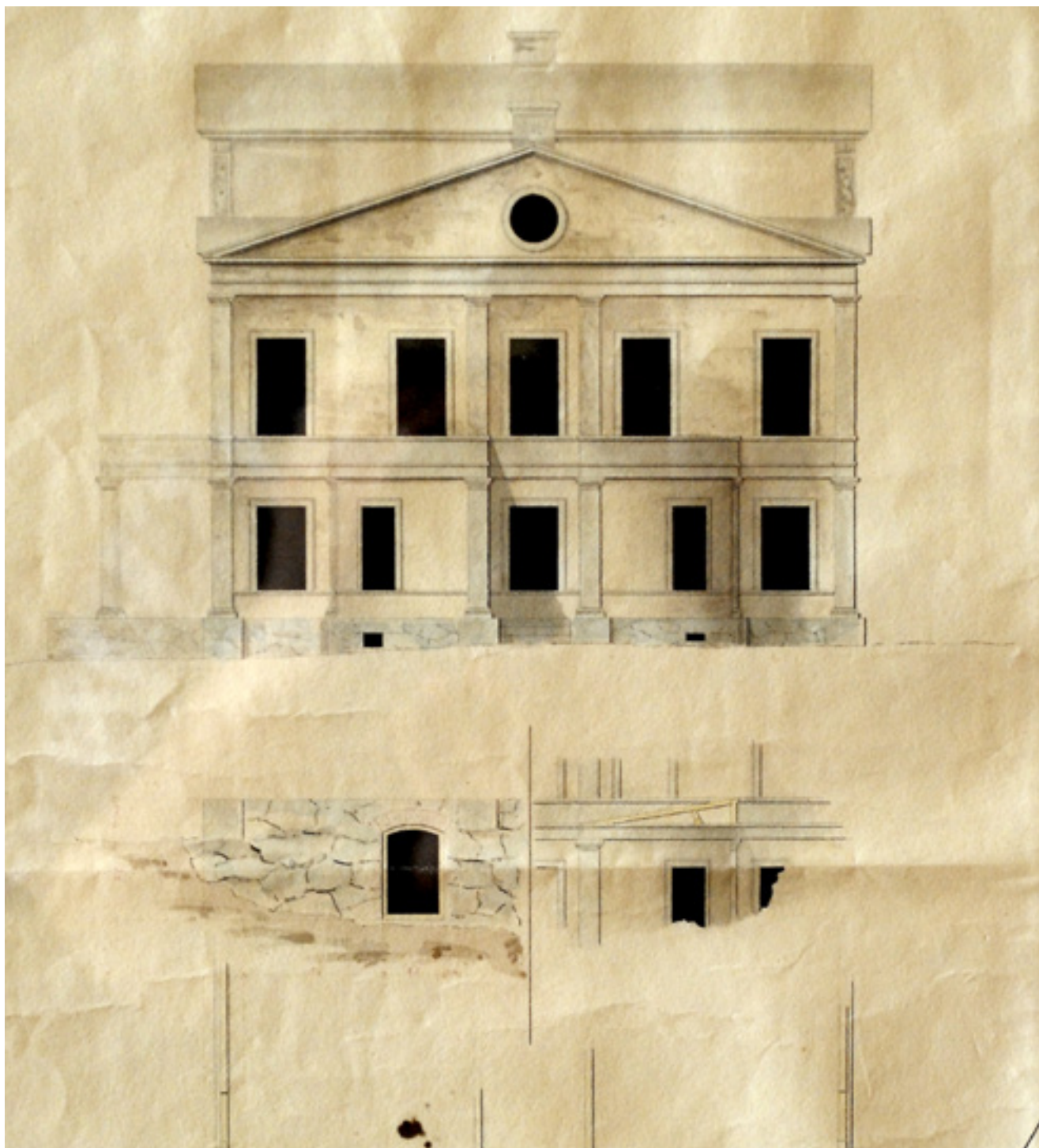
Hemmesjö hembygdsförenings arkiv, Åryd.  
Åry bruks arkiv, Linnéuniversitetet, Växjö.  
Smålands museum, Växjö.  
Smålandspostens arkiv, Växjö.

## Litteratur:

Anderbjörk, J. E: *Glasbruket i Åryd*,  
Hemmesjöbygden 1981:2.  
Aschan, Nils: *Åryd vid 1800-talets slut*,  
Hemmesjöbygden 1983:2.  
Hjelmqvist, Bengt: *Från sätesstuga till herrgård*,  
Hemmesjöbygden 1981:2.  
Hjelmqvist, Bengt: *Torp under Åry*,  
Hemmesjöbygden 1979:1.  
Hjelmqvist, Bengt: *Åryd och Huseby*,  
Hemmesjöbygden 1980:1.  
Hjelmqvist, Bengt: *Åryd på 1750-talet*,  
Hemmesjöbygden 1977:1.  
Hjelmqvist, Bengt: *Åryd 1816*,  
Hemmesjöbygden 1984:2.  
Lissing, Claes: *Att renovera en masugn*,  
Hemmesjöbygden 1993:2.  
Lissing, Claes: *Rostugnen vid Åryd järnbruk*,  
Hemmesjöbygden 1990:2.  
Lissing, Claes: *Återfunna efter mer än 100 år*,  
Hemmesjöbygden 2000:1.

Persson, Elvy: *När jag kom till Småland*,  
Hemmesjöbygden 1992:2.  
*Skogen - vårt levebröd i hundra år*, Växjö 2001.  
*Slott och herresäten i Sverige. Småland jämte  
Öland och Gotland*, Malmö 1971.  
Vejde, P. G: *Kronobergs läns herrgårdar*, Växjö  
1928.  
Vejde, P. G: *Åryd – Anteckningar om en gård och  
ett järnbruk i Småland*, Växjö 1954.  
Åkerberg, Helena: *I Vejdes fotspår*.  
Bland herrgårdar i Kronobergs län, Växjö 2003.







LÄNSSTYRELSEN  
I KRONBERGS LÄN

Kulturmiljöenheten  
Länsantikvarie  
Margit Forsström  
0470-864 88

BESLUT

Datum  
1997-10-24

Ärendenummer  
221-8537-93

*BM-jörnan*

Bengt Hjelmqvist  
Jan Anders Hjelmqvist  
Nils Fredrik Hjelmqvist  
Åry herrgård  
360 43 Åryd

**Byggnadsminnesförklaring av Åry herrgård,  
huvudbyggnaden, med kringliggande trädgård och park  
på fastigheten Åryd 1:31, Hemmesjö socken, Växjö  
kommun**

BESLUT

Länsstyrelsen förklarar med stöd av 3 kap 15 lagen  
(1988:950) om kulturminnen (KML) Åry herrgård med  
kringliggande trädgård och park på rubricerade  
fastighet för byggnadsminne.

Länsstyrelsen meddelar enligt 3 kap 2§ samma lag  
följande skyddsföreskrifter.

1. Byggnaden får inte rivas, flyttas, byggas om  
eller på annat sätt förändras till det yttre.  
Ingrepp får inte göras i byggnadens stomme.
2. Byggnadens inre får inte förändras vad det gäller  
planlösning, d.v.s rumsindelning, och fast  
inredning.
3. Byggnaden skall underhållas så att den inte  
förfaller. Vård - och underhållsarbeten skall  
utföras på ett sådant sätt att det kulturhistoriska  
värdet inte minskar. De material och metoder som  
används skall vara anpassade till byggnadens  
egenart.
4. Det område, som på kartan avgränsats med  
heldragen linje, får inte ytterligare bebyggas eller  
på annat sätt förändras. Skyddet omfattar hela  
fastigheten Åryd 1:31. Ursprungliga tillbehör till  
parken som terrasser, murar och liknande får inte  
tas bort eller ändras.
5. Området skall vårdas och underhållas på ett  
sådant sätt att karaktären inte förvanskas.

Postadress  
351 86 VÄXJÖ  
\*BMÅryd

Gataadress  
Korsgatan 8

Telefon  
0470-860 00

Telefax  
0470-862 20

Postgiro  
3 51 77-5

Länsstyrelsen lämnar råd och anvisningar beträffande underhållet av byggnaden och värden av det kringliggande området.

Om det finns särskilda skäl, får Länsstyrelsen enligt 3 kap 14 § kulturminneslagen lämna tillstånd till att ett byggnadsminne ändras i strid mot skyddsföreskrifterna.

Länsstyrelsen får ställa de villkor för tillståndet som är skäliga med hänsyn till de förhållanden som föranleder ändringen. Villkoren får avse hur ändringen skall utföras samt den dokumentation som behövs.

#### REDOGÖRELSE FÖR ÄRENDET

Länsstyrelsen har på eget initiativ väckt fråga om byggnadsminnesförklaring av Åry herrgård. Inskrivningsmyndigheten vid Växjö tingsrätt underrättades den 16 december 1993. Vid samma tillfälle skrev Länsstyrelsen till Växjö tingsrätt, Inskrivningsmyndigheten, och väckte fråga om byggnadsminnesförklaring beträffande flygelbyggnaden (Åryd 1:32), trädgårdsmästarbostaden (Åryd 1:33) och masugnsområdet (Åryd 2:3).

Länsstyrelsen översände den 29 december 1995 ett förslag till skyddsföreskrifter till Er såsom ägare till herrgården jämte en inom Länsstyrelsen upprättad PM avseende byggnadens och den omgivande bruksmiljöns historia. Ni inkom till Länsstyrelsen den 15 februari 1996 med ett yttrande över skyddsföreskrifterna och pro memorian.

Ni har den 13 februari 1996 godkänt skyddsföreskrifterna med några smärre justeringar, som Länsstyrelsen korrigerat i beslutet, samt påpekat att en byggnadsminnesförklaring av miljön vid Åry bör omfatta hela miljön, d.v.s. utöver herrgården och de ovan nämnda byggnaderna även allén och stallbyggnaderna.

Länsstyrelsen har även den 20 maj 1997 översänt förslaget till skyddsföreskrifter till Växjö kommun, byggnadsnämnd, kultur- och fritidsnämnd samt till Smålands museum.

Samtliga dessa instanser tillstyrker förslaget. Av kultur- och fritidsnämndens protokoll framgår att man diskuterat ett yrkande som går ut på att samtliga bevarade byggnader i området skall omfattas av byggnadsminnesförklaring. Även Smålands museum



förordar att hela den centrala industrimiljön i Åryd med masugn, rostugn och arbetarbostäder tillsammans med bruksherrgården bör bli byggnadsminne och att en byggnadsminnesförklaring av herrgården bör ses som ett första steg i ett mer omfattande skydd för miljön.

#### MOTIVERING

Åryd är en av länets och även Smålands bäst bevarade industrihistoriska miljöer med olika inslag från olika epoker bevarade såsom masugn med blåsmaskinhus, länets enda rostugn, bruksherrgård med flygelbyggnad, trädgårdsmästarbostad och arbetarbostäder.

Järnbruket i Åryd grundades vid mitten av 1600-talet av holländaren Arnd De Rees(1612-1668). Bruket hade sin storhetstid under 1700-talets senare hälft och 1800-talets första hälft. År 1888 ströks bruket ur Kommerskollegiets lista över järnverk. Det blev i stället träindustriell verksamhet i Åryd.

Den nuvarande herrgården uppfördes 1825-1829 av bergsrådet Johan Lorenz Aschan med en stomme av timmer och en reveterad fasad, gul med vita pilastrar. Det är en tvåvåningsbyggnad med en frontespisvåning på vinden. Herrgården i sig har ett mycket stort kulturhistoriskt värde som representant för länets bruksherrgårdar, varav idag endast hälften finns kvar jämfört med bruksepokens storhetstid.

Herrgårdsbyggnaden är genom sin ålder, sin arkitektur och funktion som en av få välbevarade bruksherrgårdar i länet synnerligen märklig och av stort kulturhistoriskt värde.

#### ÖVRIGT

Länsstyrelsen har för avsikt att senare ta ställning till byggnadsminnesförklaring även av övriga byggnader, alléer m.m. som tillhör den gamla bruksmiljön.

LÄNSSTYRELSEN  
I KRONOBERGS LÄN

BESLUT

Datum  
1997-10-24

Ärendenummer  
221-8537-93

4

HUR MAN ÖVERKLAGAR

Detta beslut kan överklagas hos Länsrätten i Kronobergs län inom tre veckor från den dag Ni fick del av beslutet, se bilagda formulär 1.

  
Claes Sjöblom

  
Margit Forsström

Delgivningsätt  
Med delgivningskvitto

Bilagor  
Karta med markering av skyddsområdet  
Hur man överklagar, formulär 1

Kopia för kännedom till  
Riksantikvarieämbetet, Kulturmiljöavdelningen +  
delg.kvitto.  
Växjö kommun, Byggnadsnämnden  
" " Kultur- och fritidsnämnden  
Fastighetsregistret vid Växjö lantmäteridistrikt  
Smålands museum  
Planenheten  
Kulturmiljöenheten









