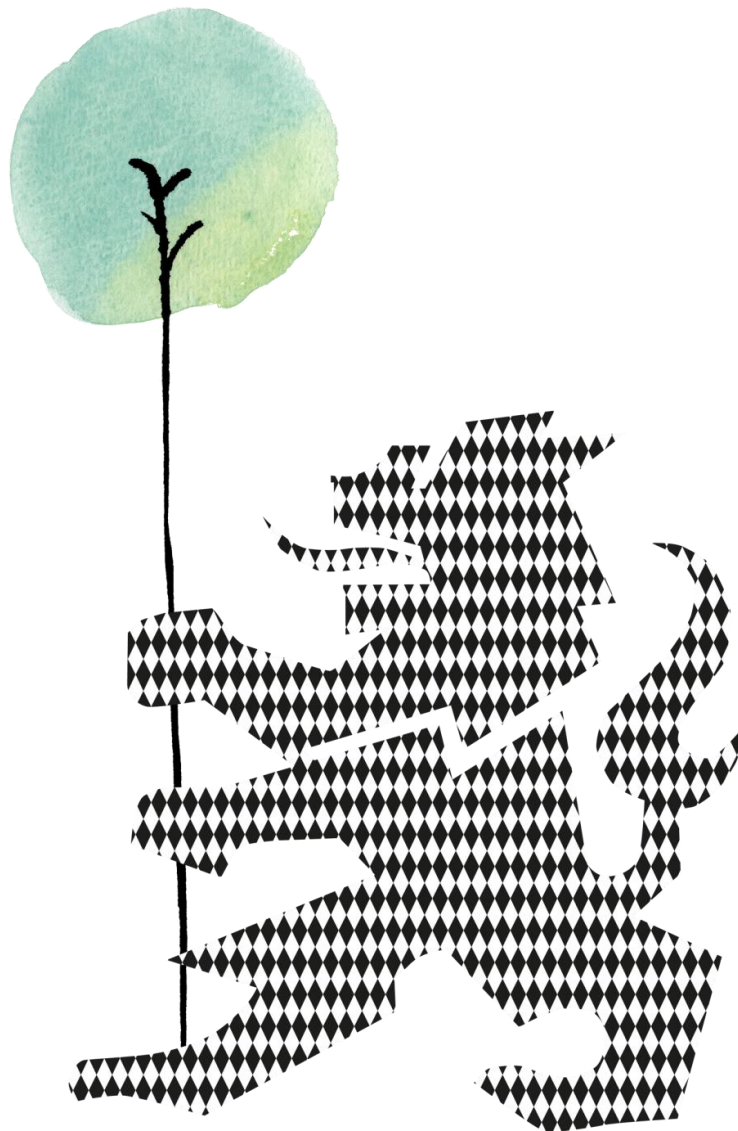


# RAPPORT

TROTTESLÖV-ÖSSLÖV-FALLNAVEKA

FÖRDJUPAD BESKRIVNING AV EN KULTURMILJÖ AV  
RIKSINTRESSE



Trotteslöv-Össlöv-Fallnaveka [G8] – Fördjupad beskrivning av en kulturmiljö av riksintresse

**KMV forum.**  **WSP**

Framställt av: KMV forum AB och WSP group

[www.kmvforum.se](http://www.kmvforum.se); <http://www.wspgroup.com/sv/WSP-Sverige/>

Uppdragsansvarig: Mia Björckebaum, KMV forum

Medverkande: Emy Lanemo från KMV forum

Cecilia Lindqvist och Ezequiel Pinto-Guillaume från WSP group

Beställning: Länsstyrelsen i Kronobergs län

Länsstyrelsen i Kronobergs län

351 86 VÄXJÖ

Telefon 010 223 70 00

November 2014, ISSN 1103-8209, meddelande nr 2015:07

Rapporten kan laddas ner från Länsstyrelsens webbplats

[www.lansstyrelsen.se/kronoberg](http://www.lansstyrelsen.se/kronoberg) under Publikationer/Kulturmiljö

## Innehållsförteckning

<b>Kortfattad överblick</b>	<b>4</b>
<i>Sammanfattning</i>	5
<i>Riktlinjer</i>	6
<b>Bakgrund</b>	<b>8</b>
<i>Riksintresseprojektet</i>	8
<i>Vad är en riksintressant kulturmiljö?</i>	9
Riksintressanta fornlämningsmiljöer	10
<i>Utgångspunkterna i Trotteslöv-Össlöv-Fallnaveka</i>	11
<i>Planläge, program och övrig lagstiftning</i>	11
<b>Kulturhistorisk analys</b>	<b>12</b>
<i>Den regionala skalan: Västra Kronoberg</i>	13
Fornlämningsrik dalgång	13
<i>Den lokala skalan</i>	16
Landskapet idag	16
Kort historik	17
Väl synliga bytomter trots viss utflyttning	19
En fornlämningsrik bygd	23
<i>Bedömning</i>	26
Miljöns riksintressanta värde	26
Fysiska uttryck i landskapet	27
<i>Riktlinjer</i>	28
<i>Förslag på ändringar</i>	29
Konsekvenser	30
<b>Källförteckning</b>	<b>31</b>

## KORTFATTAD ÖVERBLICK

### Trotteslöv Össlöv Fallnaveka [G 8] (Berga sn)

#### Motivering:

En av länets tätaste och mest omfattande fornlämningsmiljöer med osedvanligt många järnåldersgravfält som har en tydlig koppling till de äldsta byarna samt med länets största skeppssättning. (Bymiljö).

#### Uttryck för riksintresset:

Ca 12 höggravfält, varav några med inslag av resta stenar, på små höjdsträckningar i odlingslandskapet och rumsligt kopplade till byarna. Nära Össlöv en över 40 m lång skeppssättning. Vid Trotteslöv en runsten. Av byarna har bebyggelsen i Fallnaveka fått sitt läge och karaktär i samband med laga skiftet år 1842.



## SAMMANFATTNING

Trotteslöv-Össlöv-Fallnaveka är ett av Ljungby kommuns åtta riksintressen för kulturmiljövården, och en av miljöerna längs den fornlämningsrika Lagadalen. Miljön omfattar tre byar belägna i den bördiga odlingsmarken kring Lagan samt ett tiotal gravfält, länets största skeppssättning och flera enskilda gravar, alla i rumsligt samband med bymiljöerna. Flera av gravfälten sträcker sig längs med den gamla Riksettan, andra ligger välexponerade på höjdsträckningar i landskapet eller sluttar ned mot Lagan. Bymiljöerna är i olika grad påverkade av 1800-talets skiftesreformer, men de ursprungliga bytomterna och deras samband med järnåldersgravfälten är fortsatt väl synliga.

Västra Kronoberg, och övriga Finnveden, utmärker sig genom sin höga andel höggravfält från yngre järnålder, framförallt koncentrerade till Lagadalen mellan Vidöstern i norr och Hamneda i söder, till Prästebodaån samt till området öster om Bolmen. Tillsammans med Lagadalens övriga järnåldersgravfält, visar riksintresset Trotteslöv- Össlöv- Fallnaveka på en för landet särskild koncentration och typ av gravar från yngre järnålder. Flera av gravfälten längs gamla Riksettan är utsedda till särskilda fornvårdsobjekt av Länsstyrelsen, och de är väl synliga och upplevelsebara för en resenär längs Riksettan.

Länsstyrelsen har beställt en fördjupning av riksintresset Trotteslöv-Össlöv-Fallnaveka då man upplever ett behov av att förtydliga miljöns riksintressanta värden samt då området ligger kant i kant med samhället Lagan. Området är inte detaljplanelagt, men gränisar i norr till samhället Lagan där odlingslandskapet möter villabebyggelse i höjd med gården Liljedal. Väster om riksintresset löper E4:an. Trafiksäkerhetsåtgärder som bland annat innefattar breddning av E4:an längs vissa sträckor planeras. Om dessa åtgärder berör området eller kan påverka riksintresset Trotteslöv-Össlöv-Fallnaveka är inte klart i dagsläget.

För att riksintresset bättre ska sättas i relation till sitt regionala sammanhang föreslås en revidering enligt två alternativ. **Alternativ 1)** Alternativ 2) medför att man tar ett mer samlat grepp om järnåldergravfälten längs med hela Lagadalen, inklusive exempelvis Hallsjö och Kånna högar. Se vidare under förslag på ändring. **Alternativ 2)** innebär en mindre ändring av riksintressebeskrivningen för att tydligare understryka det regionala sambandet, samt för att korrigera den tidigare texten från mindre felaktigheter.

## RIKTLINJER

Att ta tillvara ett riksintresse i planering eller projektering handlar dels om att utnyttja värdenas potential för en hållbar utveckling, dels om att förhindra påtaglig skada. En åtgärd får, enligt miljöbalken 3 kap 6 §, inte leda till att riksintresset påtagligt skadas. Samtidigt bär ett riksintresse på resurser och möjligheter som ska tas tillvara i samhällsplaneringen. Följande riktlinjer ger ett antal exempel på hur skada kan undvikas, och miljön vårdas, stärkas och utvecklas:

- Fortsatt aktiv fornvård är grundläggande för att miljöerna ska vara syn- och upplevelsebara.
- Gravfält, skeppssättningen och enstaka högar tillhör riksintressets bärande värden. Tillstånd enligt 2 kap KML om att rubba, ta bort, gräva ut, täcka över eller genom bebyggelse, plantering eller på annat sätt ändra en av riksintressets fornlämningar bör i regel inte beviljas.
- Utgrävningar som syftar till forskning kan genomföras under förutsättning att undersökta element återställs.
- Vidgning av vägen eller andra åtgärder inom vägområdet som ger vägen ett mer storskaligt uttryck eller skapar barriärer mellan vägen och omkringliggande landskap kan medföra påtaglig skada. Utformningen är vid sådana åtgärder en viktig fråga.
- Ny bebyggelse bör inte, i skala eller lokalisering, störa förståelsen av bytomternas ursprungliga lägen eller odlingslandskapets karaktär.
- Den fornlämningsrika Lagadalen kan lyftas genom olika typer av informationsinsatser eller turistiska insatser. Insatser i anslutning till gamla Riksettan kan eventuellt göras tillsammans med Trafikverket, och kan exempelvis bestå i en samlad turistkarta, rastplatser med informationsskyltar, marknadsföring och skyltning som turistväg (turistvägsskyltning). Även Trafikverkets tidigare projekt kring konceptet ”Paus slinga” kan vara en ingång.

## Riksintresse för kulturmiljövård Trotteslöv Össlöv Fallnaveka [G 8] (Berga sn)

### Motivering:

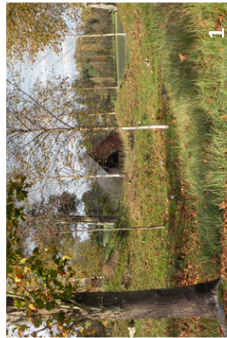
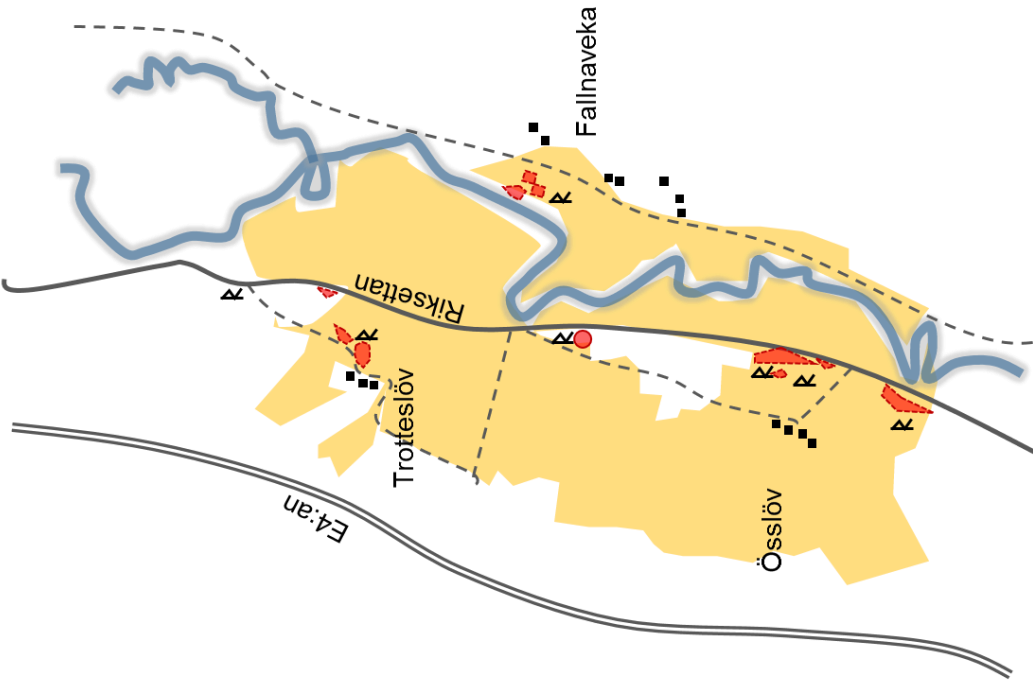
En av länets tätaste och mest omfattande fornlämningsmiljöer med osedvanligt många järnåldersgravfält som har en tydlig koppling till de äldsta byarna samt med länets största skeppssättning. (Bymiljö).

### Uttryck för riksintresset:

Ca 12 högrävfält, varav några med inslag av resta stenar, på små höjsträckningar i odlingslandskapet och rumsligt kopplade till byarna. Nära Össlöv ev över 40 m lång skeppssättning. Vid Trotteslöv en runsten. Av byarna har bebyggelsen i Fallnaveka fått sitt läge och karaktär i samband med låga skiftet år 1842.

### Ett urval riklinjer:

- Fortsatt aktiv fornvård är grundläggande för att miljöerna ska vara syn- och upplevelsebara.
- Gravfält, skeppssättningen, storrögen Kitrekull och enstaka högar tillhör riksintressets bärande värden. Tillstånd enligt 2 kap KML om att rubba, ta bort, gräva ut, täcka över eller genom bebyggelse, plantering eller på annat sätt ändra en av riksintressets fornlämningar bör i regel inte beviljas.
- Vidgning av gamla riksettan, bebyggelse, viltstängsel eller andra anläggningar som stör de visuella sambanden mellan vägen och fornlämningsmiljöerna kan medföra påtaglig skada. Utformningen är vid sådana åtgärder en viktig fråga.
- Den fornlämningsrika Lagadalen kan lyftas genom olika typer av informationsinsatser eller turistiska insatser. Insatser i anslutning till gamla Riksettan kan eventuellt göras tillsammans med Trafikverket, och kan exempelvis bestå i en samlad turistkarta, rasplatser med informationsskyltar, marknadsföring och skyltning som turistväg (bruvit-skytning). Även Trafikverkets tidigare projekt kring konceptet "Pauslinga" kan vara en ingång.



1. Stora högrävfält i direkt anslutning till Trotteslöv och väl synliga från vägen
2. Länets största skeppssättning, i rumsligt samband med Össlövs by och högrävfält
3. Gravfältet sträcker sig längs gamla riksettans västra sida och markerar gravarnas samband med kommunikationsmiljön, och vägens långa kontinuitet

# BAKGRUND

## RIKSINTRESSEPROJEKTET

Länsstyrelsen i Kronobergs län arbetar, sedan 2008, med att förbättra informationen kring länets kulturmiljöer av riksintresse. Tretton riksintressen har hittills fördjupats, och två utredningsområden – Hohult i Uppvidinge kommun och Ängsfruktodlingarna i Tingsryd kommun har utretts och föreslagits som riksintressen. Parallellt med framtagandet av kunskapsunderlag har även tre intervjuundersökningar genomförts med länets kommuner angående hanteringen av dessa områden. Undersökningarna har visat att kommunerna generellt upplever eller har upplevt svårigheter i samband med planering inom riksintressanta kulturmiljöer. Man har därför efterfrågat förtydligande av riksintressenas motivering, värdekärnor och avgränsning. Genom intervjuundersökningarna upprättades även en prioriteringslista över länets mest utsatta riksintressen.

Under hösten 2014 genomför konsultföretagen KMV forum och WSP group fördjupningar för sju riksintressen på uppdrag av Länsstyrelsen. De sju områdena ligger i sex av länets kommuner och har valts ut av Länsstyrelsen, i flera fall efter kommunernas egna önskemål. Arbetet utförs efter den dialogmodell som har utarbetats och använts av Länsstyrelsen i de tidigare fördjupningsarbetena. Modellen lägger fokus på en dialog mellan stat och aktuella kommuner, och fördjupningen framställs muntligt för folkvalda och tjänstemän vid respektive kommun. Utöver den muntliga presentationen tas också en skriftlig rapport samt en affisch fram, där riksintressets värden på ett kondenserat sätt presenteras tillsammans med de riktlinjer som utredningen resulterat i.

Fördjupningen utgår från Riksantikvarieämbetets motivtext och befintligt källmaterial. Användningen av bilder och kartmaterial är central i Länsstyrelsens presentationsmodell, och syftar till att förbättra dess pedagogiska kvalitet. Föreliggande rapport baseras på den muntliga presentationen, och utgör den skriftliga redovisningen av den fördjupade beskrivningen.



## VAD ÄR EN RIKSINTRESSANT KULTURMILJÖ?

Kulturmiljövårdens totalt ca 1650 riksintressen spänner över en långs tidsrymd, från forntida boplatssområden till efterkrigstidens förortsmiljöer och omfattar ett brett urval av miljöer som innefattar såväl landsbygd som stadslandskap. De riksintressanta kulturmiljöerna är miljöer där ett betydelsefullt historisk skeende eller företeelse särskilt väl går att utläsa eller uppleva i dagens landskap. Sammantaget ska de ge en bred, nyanserad och övergripande bild av samhällets historia och de ska belysa ett brett spektrum av tidsperioder, utvecklingskedan och händelser som har varit av betydelse för samhällsutvecklingen.

Det är sammansatta miljöer där landskapet, bebyggelse av olika slag, kommunikationsstrukturer eller andra fysiska uttryck tillsammans bildar en komplex helhetsmiljö.

Riksintressen för kulturmiljövården är områden som förändras i takt med samhällsutvecklingen, men där de kulturhistoriska värdena ska utgöra en särskilt tungt vägande aspekt vid beslut om ändrad markanvändning. Dessa områden bär på resurser och möjligheter som inte bara ska skyddas från skada, men också tas tillvara som de resurser de är i samhällsutvecklingen. Hushållningsbestämmelserna utgår från att olika aktörer genom god planering och hänsyn så långt möjligt ska hushålla med mark- och vattenområden och den fysiska miljön i övrigt.

### Miljöbalkens hushållningsbestämmelser

Hänsyn till kulturmiljöer av allmänt intresse och av riksintresse regleras i de s.k. hushållningsbestämmelserna i 3 och 4 kap. miljöbalken (1998:808). Bestämmelsernas syfte är att ge stöd i avgörandet av hur mark- och vattenområden ska användas, och reglerna ska tillämpas så att en god hushållning främjas.

Bestämmelserna om 3 och 4 kap. miljöbalken aktiveras endast vid *ändrad* markanvändning, och kan därför inte användas för att upphäva en pågående verksamhet. De ska tas i beaktande vid vissa beslut eller tillståndsprövningar enligt bl.a. plan- och bygglagen och miljöbalken.

Miljöbalkens 3 kapitel 6 § avser sådana kulturmiljöer som anses särskilt värdefulla från en nationell synpunkt och som därför ska skyddas mot åtgärder som *påtagligt* kan påverka eller skada områdets karaktär. Uttrycket *påtagligt skada* avser sådana åtgärder som kan ha en bestående negativ inverkan eller tillfälligt ha en mycket stor negativ inverkan.

*6§ Mark- och vattenområden samt fysisk miljö i övrigt som har betydelse från allmän synpunkt på grund av deras naturvärden eller kulturvärden eller med hänsyn till friluftslivet skall så långt som möjligt skyddas mot åtgärder som kan påtagligt skada natur- eller kulturmiljön. Behovet av grönområden i tätorter och i närheten av tätorter skall särskilt beaktas. Områden som är av riksintresse för naturvärden, kulturmiljövården eller friluftslivet skall skyddas mot åtgärder som avses i första stycket.*

## RIKSINTRESSANTA FORNLÄMNINGSMILJÖER

Fornlämningar skyddas av 2 kap Kulturmiljölagen, och det är enligt denna lag förbjudet att rubba, ta bort, gräva ut eller på annat sätt ändra eller skada en fornlämning utan Länsstyrelsens tillstånd.

En fornlämning, eller en fornlämningsmiljö som ingår i ett riksintresse har ett kulturhistoriskt värde genom att den, tillsammans med naturgeografin och det omkringliggande kulturlandskapet, gör att ett betydelsefullt historiskt skeende särskilt väl kan läsas i dagens landskap. I ett tillståndsärende som rör en riksintressant fornlämning eller fornlämningsmiljö är det därför särskilt viktigt att bedöma fornlämningen i relation till den riksintressanta helhetsmiljön. Om fornlämningen är ett bärande uttryck för riksintresset kan ett tillstånd som beviljar att fornlämningen ändras eller tas bort innebära påtaglig skada på riksintresset.

Ungefär 600 av Sveriges 1600 riksintressen har kategoriserats som fornlämningsmiljöer, här utgör fornlämningsbilden en av motivgrunderna till utpekandet av miljön. Ca två tredjedelar av dessa utgörs av miljöer med lång bebyggelsekontinuitet där fornlämningsbilden utgör en riksintressant aspekt av flera. Dessa miljöer utgörs ofta av odlingslandskap, central- eller dalgångsbygder, slotts- och herrgårdslandskap och sockencentrum där fornlämningsmiljön markerar landskapets långa tidsdjup. Ungefär en tredjedel av dessa 600 riksintressen utgörs av helt förhistoriska miljöer. Det kan vara boplatssområden längs kusterna, delar av hällkistestråket eller järnålderns gravfältsområden. I urvalet finns även flera agrara fornlämningsmiljöer som visar på bruksformer från äldre järnålder och framåt. De miljöer som helt utgörs av fornlämningsmiljöer har i många fall pekats ut som riksintresse framförallt på grund av deras värde som vetenskapliga referensobjekt där det förhistoriska samhällets kulturformer och ekonomiska och sociala system kan studeras.

Vid utpekandet av riksintressen prioriterades komplexa miljöer där de fasta fornlämningarnas relation sinsemellan och till naturmiljön var särskilt tydlig. Det var inte i första hand koncentrationer av fornlämningslokaler som avsågs, utan snarare miljöer som utgjordes av naturligt -topografiskt och ekologiskt- avgränsade landskap såsom kustavsnitt, åsryggar eller dalgångar, och vilka uppvisade komplexa kombinationer av fornlämningar. Sambanden kunde vara synkrona (samtida system av t.ex. bosättning, näringsverksamhet, kommunikationer) eller diakrona (utveckling inom ett landskapsrum under en lång tidskontinuitet). Fornlämningsbeståndet behövde inte vara extremt tätt eller stort. Även miljöer där en enskild fornlämning av högt kulturhistoriskt värde fordrade ett större terrängavsnitt för att vara möjlig att uppfatta i kulturlandskapet kunde utpekas som riksintresse. Vid klassificering av vetenskapligt likvärdiga miljöer spelade miljöns pedagogiska aspekter in. En väl vårdad och tillgänglig miljö med en lättförståelig historisk identifikation i landskapet skulle prioriteras.

## UTGÅNGSPUNKTERNA I TROTTESLÖV-ÖSSLÖV-FALLNAVEKA

I Ljungby kommun finns åtta riksintressen för kulturmiljövård. De är framförallt lokaliserade till Finnvedens gamla centralbygd kring Ljungby, från Bolmen i väst till Stensjön i öst och längs Lagadalen från Toftaholm i norr till Hamneda i syd. Fornlämningsbilden är central i alla riksintressen, med undantag för lagaskifteslandskapet runt byarna Hörda-Klövaryd. Övriga sju riksintressen ligger längs Lagadalen eller runt Bolmen, två mycket fornlämningsrika bygder med lämningar från framförallt järnålder. Fördjupade beskrivningar har tidigare tagits fram för Hamneda och Hörda-Klövaryd. Inom detta projekt tas även en fördjupning för Hallsjö fram.

Länsstyrelsen har beställt en fördjupning av riksintresset Trotteslöv-Össlöv-Fallnaveka då man upplever ett behov av att förtydliga miljöns riksintressanta värden samt då området ligger kant i kant med samhället Lagan. Ljungby kommun har tidigare uppgett att merparten av kommunens riksintressen sällan är föremål för planläggning eller något exploateringsstryck. Problemet är, enligt kommunen, tvärtom att hanteringen av riksintressena till stor del är passiv. Det finns ingen långsiktig plan för hur miljöerna ska hanteras och då merparten av ärendena inom kommunens riksintressen består av mindre bygglov tar man ställning i varje enskilt ärende. Detta upplevs som ett problem och inom kommunens riksintressen är det framförallt de små stegen, bygglov eller utbyggnader som inte förpliktigar bygglov, som riskerar att på sikt skada riksintressets värden. Det är svårt för kommunen att överblicka de ändringar som inte kräver bygglov, och Länsstyrelsen kommer i regel inte i kontakt med kommunens bygglovsärenden.<sup>1</sup>

## PLANLÄGE, PROGRAM OCH ÖVRIG LAGSTIFTNING

Ljungby kommuns översiktsplan, antagen 2006, anger att kommunens kulturmiljöprogram ska beaktas vid detaljplanering och bygglov samt att dialog tidigt ska föras med Länsstyrelsen och Smålands museum vid utveckling inom en utpekad kulturmiljö. Riksintresset behandlas i kapitlet om kulturmiljö. Kommunens allmänna ställningstagande gällande riksintressen för kulturmiljövård anger att:

*Vid åtgärder inom riksintressen för kulturmiljövård kommer kommunen att i ett tidigt skede föra en dialog med Smålands museum och länsstyrelsen om hur man bör gå tillväga för att ta tillvara kulturvärdena. I några områden kan stödandet av pågående markanvändning vara ett sätt att bibehålla värdena. Inom områden av riksintresse kan en utveckling ske under förutsättning att den sker på sådant sätt att riksintressets värde inte får påtagligt skadas.*

---

<sup>1</sup> Kulturmiljöer av riksintresse – utvärdering och uppföljning, Länsstyrelsen Kronoberg 2012  
Trotteslöv-Össlöv-Fallnaveka – Fördjupad beskrivning av kulturmiljö av riksintresse-  
Länsstyrelsen i Kronobergs län 2014

Området berörs inte av kommunens LIS-plan eller vindkraftsplan.

Vindkraftsplanen från 2009 anger att riksintressen för kulturmiljövård generellt är mindre lämpliga för vindkraftsutbyggnad. Området är inte detaljplanelagt, men gränsar i norr till samhället Lagan där odlingslandskapet möter villabebyggelse i höjd med gården Liljedal. (Se karta nedan). Väster om riksintresset löper E4:an, och centralt genom området löper väg 568 (gamla Riksettan), till respektive väg hör ett vägområde där Trafikverket ansvarar för tillsyn, skötsel och underhåll. Trafiksäkerhetsåtgärder som bland annat innefattar breddning av E4:an längs vissa sträckor planeras. Om dessa åtgärder berör området eller kan påverka riksintresset Trotteslöv-Össlöv-Fallnaveka är inte klart i dagsläget.

Miljön är utpekad som värdefullt område i såväl det regionala kulturmiljöprogrammet som det kommunala. I det regionala naturvårdsprogrammet (Kronobergs natur 1989) är hela Lagadalen mellan Vadtorpet och Ljungby utpekade som ett område med mycket stora naturvärden, klass 2.



Karta över detaljplanelagt område i samhället Lagan. Söder om Lagan möter odlingsmarken kring Trotteslöv.



# KULTURHISTORISK ANALYS

## DEN REGIONALA SKALAN: VÄSTRA KRONOBERG

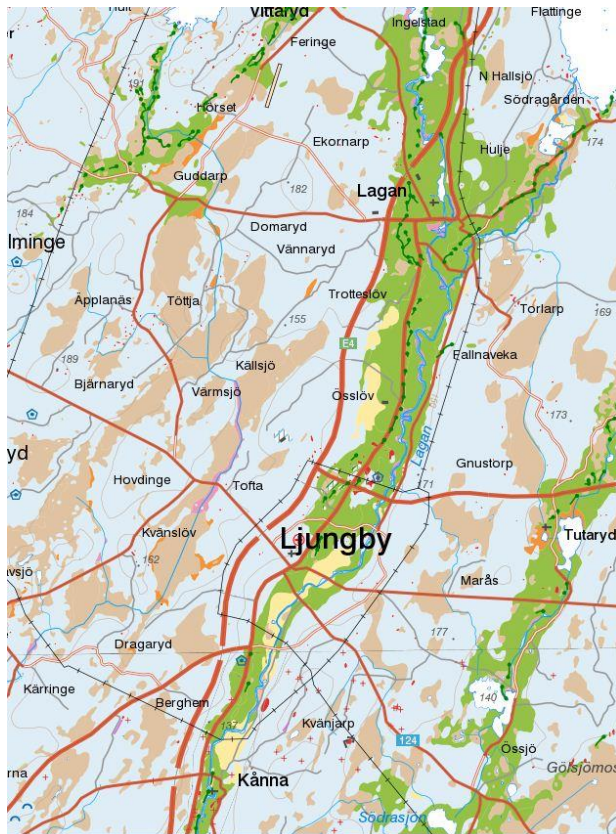
### Issjöarnas sediment

När isen drog sig tillbaka bildades på vissa platser ovanför högsta kustlinjen så kallade issjöar som dämades upp mellan den retirerande inlandsisen och dalsidorna. På botten av dessa sjöar avsattes finkorniga sediment. När isen försvann tappades sjöarna och deras yta sjönk snabbt. I exempelvis Småland och Jämtland finns områden med sådana issjösediment som ofta nyttjas för odling.

Källa: SGU

Ljungby kommun ligger på den norra delen av Sunnerboslättan, där sjöar, myrar och dalgångar utgör öppna landskapsrum i ett annars skogsdominerat landskap. Bolmsån, Lagan och Prästebodaån löper genom landskapet i nord-sydlig riktning, och i dalgångarna består marken av glaciala sjösediment som har gett upphov till bördiga jordbruksområden. Längs med dalgångarnas sedimentjordar sträcker sig rullstensåsar, till vilken vägar och bebyggelse ofta lokaliserats.

Väster om Lagan går flera generationer av nationellt viktiga kommunikationsstråk som delvis löper parallellt, delvis överlappar varandra. Rullstensåsen som sträcker sig längs ådalens västra sida har, från förhistorisk tid och framåt, gett goda förutsättningar för vägar. Här löpte Lagastigen, sedan förhistorisk tid en av Sveriges viktigaste färdvägar mellan Götaland och kontinenten. Sträckan har därmed utgjort en viktig kommunikationsled från Lagastigen, till 1600-talets landsväg, 1900-talets Riksettan och dagens E4:a mellan Helsingborg-Stockholm. Kombinationen av bördig odlingsmark och goda kommunikationer har lett till att de större samhällena i Västra Kronoberg främst lokaliserats till Lagans dalgång.



Grönt fält visar sedimentjordarnas utbredning längs Lagadalen. Mörkgröna markeringar visar åsarnas sträckningar.

Källa: SGU

## FORNLÄMNINGSRIK DALGÅNG

Västra Kronoberg, och övriga Finnveden, utmärker sig genom sin höga andel höggravfält från yngre järnålder, framförallt koncentrerade till Lagadalen mellan Vidöstern i norr och Hamneda i söder, till Prästebodaån samt till området öster om Bolmen. Här finns flera stora gravfält med mer än 100 gravar, där Kånna högar söder om Ljungby utgör det största i länet med sina ca 250 högar. Under den yngre järnåldern ersätts den äldre järnålderns mer varierade gravfält, med resta stenar, domarringar och stensättningar etc., av mer enhetliga och ofta större gravfält bestående av välvda högar. Detta är särskilt tydligt i Västra Kronoberg, och Sunnerbo tillhör de områden i landet med synnerligen enhetligt gravskick under yngre järnålder. Här karaktäriseras höggravfälten av runda och starkt välvda högar, inte sällan med tydlig kantränna.

### **Fakta: Höggravfält från yngre järnålder**

Det finns mer än 9300 höggravfält från yngre järnålder i hela landet. Av dessa är ca 3500 belägna i Uppland, ca 2250 i Södermanland, 800 i Östergötland, ungefär 680 i Småland och ca 570 i Västmanland. Även Bohuslän och Västergötland har en högre andel än landet i snitt. Sammantaget utgör höggravfälten landets största fornlämningsbestånd från samma period.

Under yngre järnålder blir människan troligen allt mer bofast och inriktad på åkerbruk. De bebyggelselägen som etablerades under järnåldern har i många fall utgjort grunden för bebyggelsestrukturen under historisk tid. Först i samband med 1800-talets skiftesreformer förändrades bilden i och med utflyttningar av gårdar.

Västra och östra Kronoberg skiljer sig åt vad gäller spåren efter järnåldern. I Väre, i östra Kronoberg, är gravfälten mer varierande och det är svårare att bestämt datera dem till yngre järnålder. Även om man under tiden fram till yngre järnåldern har bebott stora delar av Väre, så finns det en tydlig koncentration till centralbygden runt Helgasjön och Åsnen från stenålder och framåt. I Finnveden, i västra Kronoberg, verkar det, åtminstone sett utifrån gravfältens utbredning, ske en tydlig bebyggelseomflyttning under yngre järnålder. Bebyggelsen i det vi idag uppfattar som Finnvedens marginalbygder försvinner, och får en tydlig koncentration till Lagadalen, Prästbodaån och Bolmen. Denna bebyggelseflyttning kan ha sitt samband med att man under yngre järnåldern får ett mer stationärt jordbruk, med boskapsskötsel och intensivt brukade åkrar.<sup>2</sup>

<sup>2</sup>Källa: Martin Hansson, Från renjägare till Viking: En arkeologisk historia om södra Småland Trotteslöv-Össlöv-Fallnaveka – Fördjupad beskrivning av kulturmiljö av riksintresse- Länsstyrelsen i Kronobergs län 2014

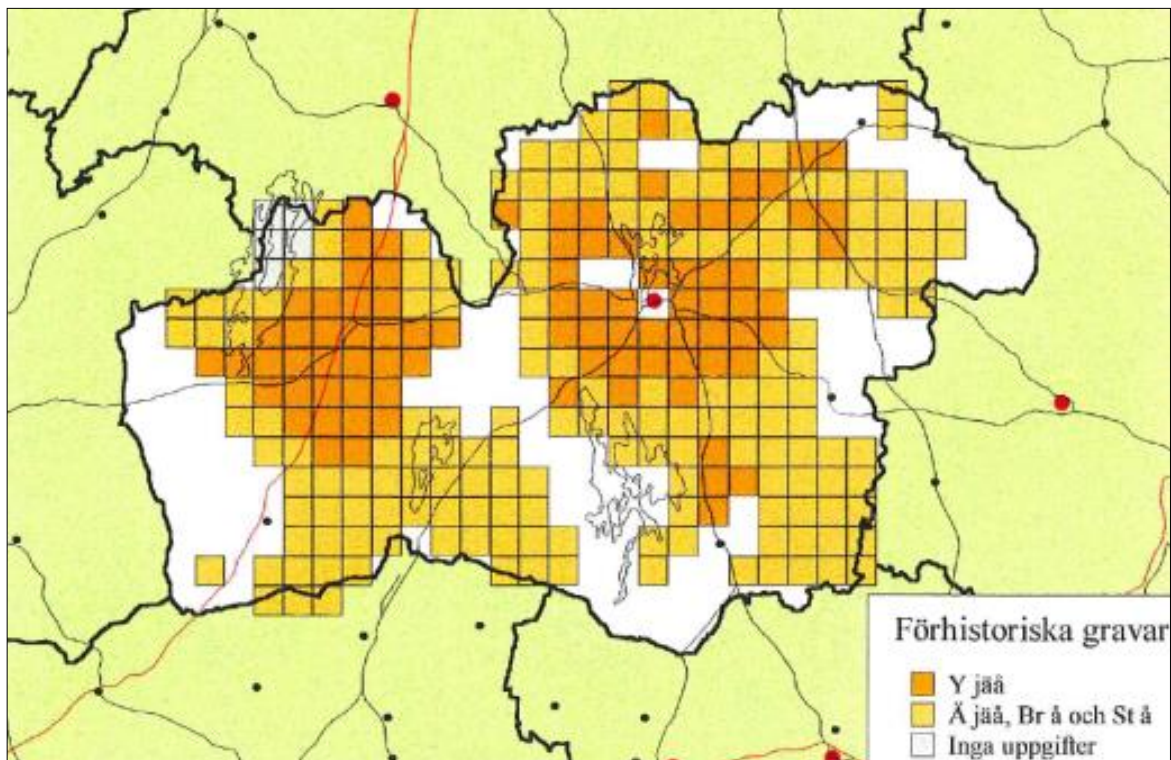


Fig 2. De förhistoriska gravarnas ålder och utbredning. Centralbygderna i Finnveden (västra Kronoberg) och Värenad (östra Kronoberg) framträder tydligt. Källa: Stefan Höglin, Länsöversikt Kronobergs län, 1998.

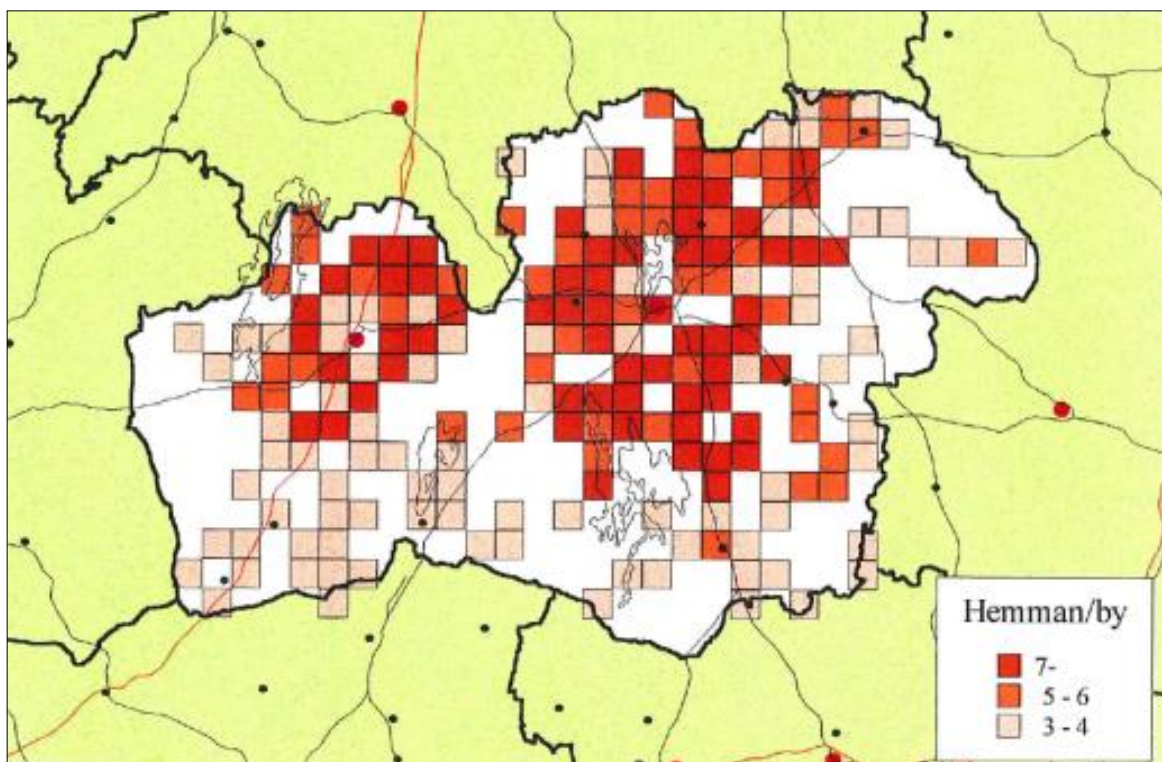


Fig 3. Byarnas storlek och utbredning. Rekonstruerade utifrån fastighetsbeteckningen på ekonomiska kartan 1950. Källa: Stefan Höglin, Länsöversikt Kronobergs län, 1998.



## DEN LOKALA SKALAN

### LANDSKAPET IDAG

Byarna Össlöv och Trotteslöv ligger belägna på Lagans västra sida, i den mjuka och flacka sluttningen ned mot ådalen medan Fallnaveka ligger längs Lagans östra sida, där marken sluttar brantare och på ett mer direkt sätt ansluter till ån. Mellan samhället Lagan och Össlöv utbreder sig vida, öppna sedimentmarker i vilka Lagan och Skållån är djupt nedskurna. Söder om Össlöv blir dalgången trängre, och på dess östra sida sluttar den brantare ned mot ån. I områdets västra del sträcker sig Ljungbyåsen i syd-nordlig riktning. Då jordarna domineras av sedimentlera är traditionella landskapselement som stenmurar och rösen ovanliga, och åkeravgränsningen består istället av öppna diken. Området är fornlämningsrikt, och här finns både enstaka gravar och totalt ca 12 gravfält med varierande former. Längs med gamla riksettans västra sida samt i anslutning till Trotteslövs by ligger de för Sunnerbo typiska högggravfälten, och i en av Össlövs åkrar ligger länets största skeppssättning. Samtliga är föremål för fornvård, skyltade och väl synliga i landskapet.

Bebyggelsen i byarna Trotteslöv och Össlöv är relativt samlad kring de gamla bytomterna. Trotteslöv ligger högt placerat i anslutning till Ljungbyåsen medan Össlöv ligger längre ned i sluttningen, på en liten höjdsträckning mitt i odlingslandskapet. Husen har en mycket varierande karaktär i både skala, utformning och ålder och det finns byggnader från både sent 1800-tal och senare 1900-tal. I Fallnaveka, i områdets östra del, ligger gårdarna spritt längs landsvägen i gränsen mot utmarken. Förutom Lagan kännetecknas dalgången också av andra kommunikationsstråk såsom gamla riksettan (väg 568) och den nedlagda Skåne-Smålands Järnväg. Gamla riksettan och järnvägen ligger i de lägre delarna av dalgången och sträcker sig i nord-sydlig riktning, parallellt med Lagan.





## KORT HISTORIK

Områdets historia är tydligt förknippat med Lagadalens betydelse som kommunikationsled under tusentals år, men också med ådalens bördiga jordbruksmarker, vilka legat till grund för en bosättningshistoria med lång kontinuitet. De många gravarna och gravfälten från bronsålder och järnålder vittnar om att bygden var välbefolkad redan tidigt. Bronsåldershögen Kittakull tillhör länets större storhögar, och tillsammans med länets största skeppssättning tyder den på att området har utgjort platsen för viktigare maktskikt. De personer som begravts i storhögar som Kittakull har sannolikt haft viktiga maktpositioner i samhället, och högen kan karakteriseras som en hövdingagrav.

Ortnamnen Össlöv och Trotteslöv tros gå tillbaka till äldre järnålder, d.v.s ca 500 f. kr. – 550 e.kr, och betyder ungefär arv eller kvarleva. De äldsta skriftliga beläggen för de tre byarna är sent 1300-tal, men byarnas placering invid gravfälten och ortnamnen tyder på att byarna etablerades under äldre eller senast yngre järnålder. Det är under den yngre järnåldern som många av byarna längs Lagan etableras som permanenta bosättningar. Detta hänger troligen samman med att jordbruket fått en mer stationär karaktär. Därmed hade också huvuddragen i den bebyggelsestruktur som skulle prägla bygden ända fram till laga skiftet på 1800-talet etablerats.

*Goda  
kommunikationer  
och bördig  
jordbruksmark är  
förutsättningen*

*Hövdingagrav  
vittnar om platsens  
betydelse under  
bronsåldern*

*Stort antal gravfält  
och gravar visar  
lång kontinuitet*

Karta över västra  
Kronoberg, 1700-tal

Skeppssättningen vid  
Össlöv är överdrivet  
utritat. Vägsträckningen  
som följer Lagan är väl  
synlig.



*Tre medelstora  
byar med något  
olika struktur*

Fallnaveka, Össlöv och Trotteslöv var vid 1700-talets slut tre medelstora byar med 4 (Fallnaveka och Össlöv) respektive 2 hemman (Trotteslöv).

Bebyggelsestrukturen i de tre byarna skilde sig åt från varandra. Medan Össlöv och Trotteslöv utgjordes av två samlade klungbyar, bestod Fallnaveka av fyra åtskilda hemman som låg spridda längs med gränsen mellan inägor och de ljunghedsdominerade utmarkerna. Fallnaveka har därmed aldrig varit samlad i någon tätare bykärna, bystrukturer där gårdarna ligger utspridda inom samma gårde på detta vis är relativt vanliga i Västra Kronoberg. Bybebyggelsen lokalisades i Trotteslövs och Össlövs fall i direkt i anslutning till gränsen mellan inägorna och utmarken, i dessa trakter dominerade av ljunghedar. Den spridda bebyggelsen i Fallnaveka låg mer nerdragen i inärogärdet varifrån boskapen nådde betesmarkerna på utmarken via flera hundra meter långa fägator. I anslutning till respektive by finns både större höggravfält från yngre järnålder och flera mer varierade gravfält.

*Skiftesreformerna  
ändrar byarnas  
struktur – i vissa  
mer synligt än  
andra*

Samtliga byar genomgick storskifte och laga skifte under slutet av 1700-talet och 1800-talets mitt, varvid en viss del av bebyggelsen flyttades ut. I samband med skiftesreformerna delades odlingsmarken upp i avlånga parceller som sträcker sig från utmarken via bebyggelsen och ned mot ådalen i öst-västlig riktning. Öppna diken bildar fortfarande idag en tydlig uppdelning av marken och Laga skiftets ägo gränser är väl synliga, särskilt kring Össlöv och Trotteslöv.

## VÄL SYNLIGA BYTOMTER TROTS VISS UTFLYTTNING

Fallnaveka och Össlöv storskiftades redan på 1790-talet, och Trotteslöv 1804. Laga skiftet genomfördes 1840-43 i Fallnaveka och Össlöv och 1858-59 i Trotteslöv. Skiftesreformerna under 1700- och 1800-talen påverkade både markindelningen och bebyggelsen, men fick olika stora konsekvenser för bebyggelsestrukturen i de tre byarna.

Fallnaveka bestod vid tiden för skiftesreformerna av Norregård, Sunagård, Nannagård och Södregård, och i Össlöv fanns gårdarna Nästagård, Karsagård, Norregård och Södregård. I Trotteslöv fanns Södregård och Norregård, där varje hemman bestod av många små, upp emot nio, ägodelar (gårdar) vilka låg tätt samlade i en klungby. I Trotteslöv flyttar delar av både Norregården och Södregården ut, och byn får en mer spridd karaktär samtidigt som den gamla bykärnan fortsatt är tätt bebyggd. Össlöv bevarar i hög grad sin tätbebyggda bykärna då endast Södragård och delar av Nästagård flyttar ut från den ursprungliga tomten. Fallnaveka behåller sin spridda karaktär, och skiftet påverkar i stort sett inte bebyggelsestrukturen. (Se kartmatriser nedan). Trots viss utflyttning, som i framförallt Trotteslöv ger upphov till en mer utspridd bebyggelsestruktur, så är de historiska bytomterna fortsatt väl synliga i landskapet, och därmed också de historiska byarnas koppling till sina respektive gravfält. Bebyggelsen i framförallt Trotteslöv, men även Össlöv, består både av modernare bostadshus från den senare delen av 1900-talet, mangårdsbyggnader från första halvan av 1900-talet och av en del äldre ekonomihus och bebyggelsebilderna är överlag splittrad.



Skiftesreformerna påverkade inte bara bebyggelsen, utan framförallt markernas indelning. I slutningen nedanför Trotteslöv är Laga skiftets ägoindelning tydligt läsbar i de breda parcellerna, avgränsade av öppna diken.

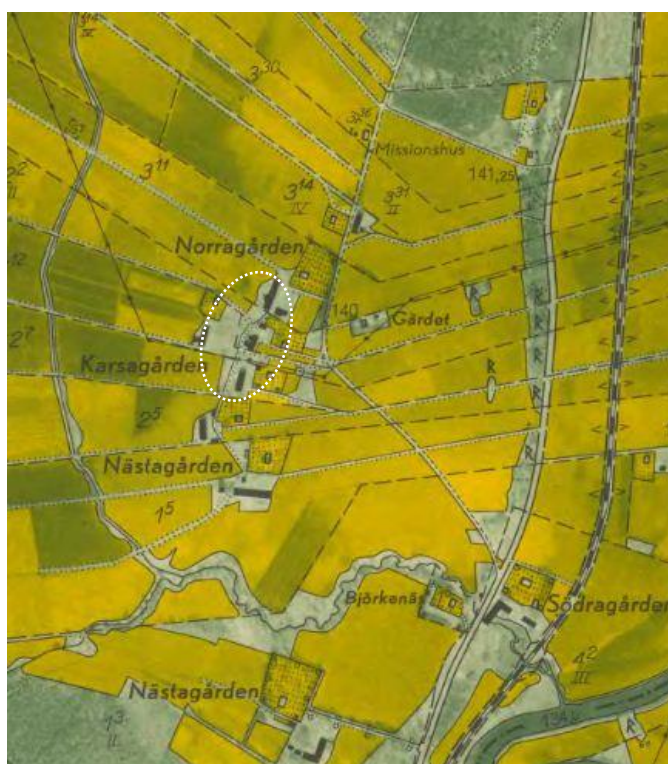
## Kartmatris över skiftesreformerna påverkan på bebyggelsestrukturen



### Bebyggelsestruktur i Össlövs by

De fyra hemmanen ligger samlade på rad längs med en höjdsträckning i nord-sydlig riktning. Tre fägator leder ut till hagmarkerna.

Källa: Storskifteskartan 1791, Lantmäteriet



Södragården flyttar ut från den ursprungliga bytomten och placeras öster om vägen. En av gårdarna under hemmanet Nästgård har flyttats ut, och ligger skild från den övriga bebyggelsen söder om bytomten.

Bebyggelsen är fortsatt tät på den historiska bytomten, även om antalet byggnader och ekonomihus har minskat och ersatts med större enheter, en vanlig utveckling under det sena 1800-talet. (Historiska bytomten utmärks med vit markering)

Källa: Ekonomiska fastighetskartan 1950, Lantmäteriet

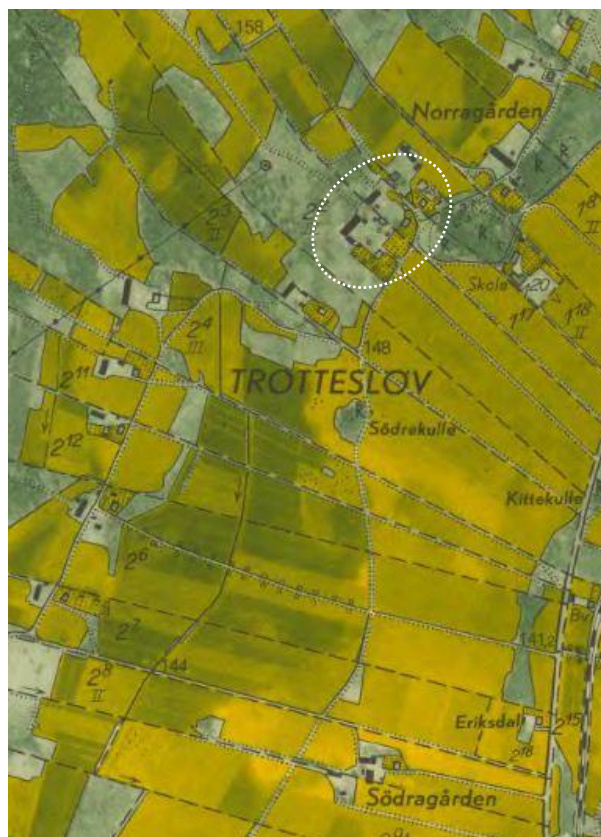




### Bebyggelsestruktur i Trotteslövs by

De två hemmanen ligger samlade i en klunga, i ett relativt högt läge på slutningen till Ljungbyåsen

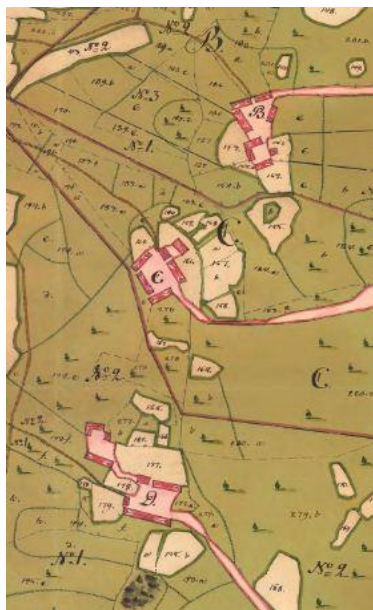
Källa: Storskifteskartan 1804, Lantmäteriet



Södragården har flyttats ut och ligger belägen sydöst om den historiska bytomten, och en stor del av hemmanets gårdar har flyttat ut och ligger belägna i en rad sydväst om bytomten. Norragården har flyttats norrut.

Den historiska bytomten, vilken ligger i direkt anslutning till gravfältet, är fortfarande bebyggd och väl synlig. (Vit markering)

Källa: Ekonomiska fastighetskartan 1950, Lantmäteriet

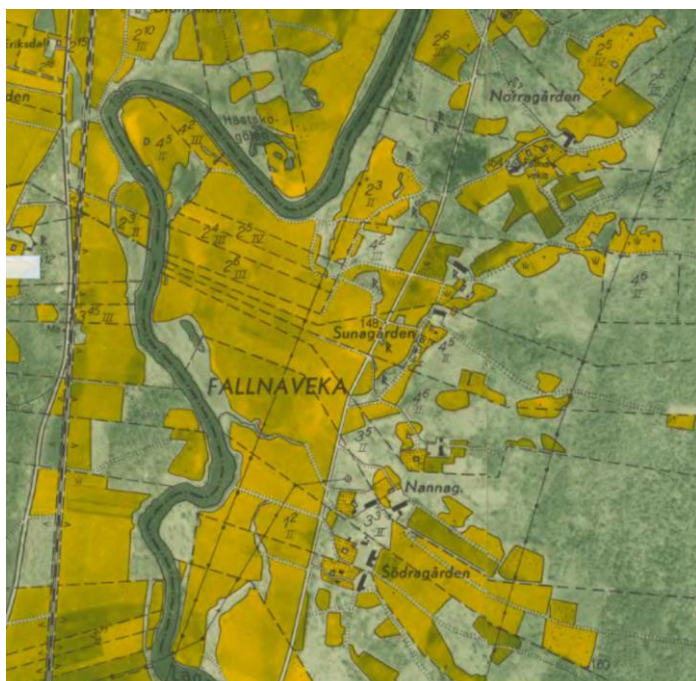


Fallnavekas Norregård, ligger norr om och något skild från de övriga hemmanen. (Två skilda kartblad)

### Bebyggelsestruktur i Fallnaveka by

De fyra hemmanen ligger skilda åt, men inom samma gårde. Det innebär att gårdarna trots sina lite mer avskilda lägen funktionellt fungerat som en by, då beslut om sådd och skörd av nödvändighet var tvungna att tas kollektivt, liksom andra rättigheter och skyldigheter knutna till byalaget. Denna spridda placering av gårdarna är relativt vanlig i Västra Kronoberg.

Källa: Storskifteskartan 1794, Lantmäteriet

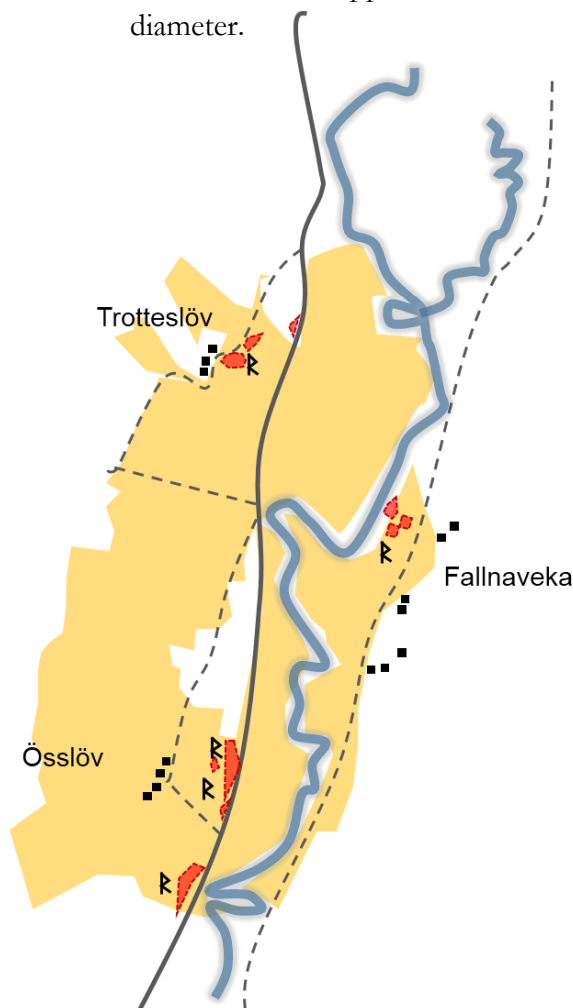


Endast Sunnegård påverkas delvis av utflyttning under Laga skiftet, i övrigt liknar bebyggelsestrukturen den som föregick Laga skiftet. Vissa mindre avstyckningar för torp, och framförallt ett minskat antal ekonomibyggnader är de största förändringarna i Fallnaveka.

## EN FORNLÄMNINGSRIK BYGD

Berga socken, där riksintresset är beläget, är en av länets fornlämningstätaste med rika spår av framförallt järnålderns bebyggelse. En mängd fornlämningar har sannolikt odlats bort, eller grävts bort vid successiva breddningar av gamla riksettan, och flera av de ensamstående gravhögarna kan ha utgjort delar av ursprungliga gravfält.

Vid byarna finns ett stort antal gravfält från både äldre och yngre järnålder, och de för Sunnerbo typiska högggravfälten varierar med resta stenar och stensättningar. Gravfälten är placerade i välexponerade lägen, antingen direkt intill den gamla riksettan eller väl synligt från vägen, och deras placering i förhållande till byarna varierar något. Trotteslöv ligger i direkt anslutning till två gravfält med sammanlagt ett åttiotal högar av olika storlek, mellan de två gravfälten ligger en gård, som tillkommit efter laga skiftet, inkilad. Gravfälten är placerade på åsen strax nedanför bytomten och är väl synliga från vägen. Direkt intill vägen, i höjd med Trotteslöv, ligger även ett mindre gravfält om fem övertorvade högar i olika storlek varav en uppnår 17 m i diameter.



I Össlöv ligger gravarna med större avstånd ifrån byn, men sträcker sig istället omedelbart väster om den gamla riksettan. De två långsmala gravfälten sträcker sig sammanlagt ca 300 m längs vägen, och innehåller ett femtiotal högggravar och ett trettiotal resta stenar. Gravfälten är vårdade och skyltade, och väl synliga från vägen. I åkermarken mellan Össlöv och vägen ligger länets största skeppssättning som uppgår till 42x13m. Söder om Nästagård ligger ytterligare ett gravfält längs vägen. I Fallnaveka ligger tre gravfält mellan landsvägen och Lagan, lokaliserade intill Fallnavekas Norregård.

Skissen visar byarnas förhållande till gravfälten, markerade i rött.





*Höggravfält direkt intill  
Trotteslöv*



*Länets största  
skeppssättning i åkermarken  
vid Össlöv*



*Össlövs gravfält sträcker sig  
längs gamla riksettan*



Järnåldersgravfälten har, liksom i övriga Lagadalen tydliga samband med de historiska byarna och det är under denna tid som grunden till den bebyggelsestruktur som skulle gälla fram till 1800-talets stora skiftesreformer etableras. Förutom gravfälten och skeppssättningen finns även en runsten i Trotteslöv, intill en äldre åövergång. Stenen har troligen flyttats, men bör ursprungligen ha stått invid vägen, en bro eller annan kommunikationsled. Stenen är delvis söndervittrad och texten fragmentarisk. Man kan dock uttyda "...ulf, sin son, av män..." och i mitten av stenen finns ett kors, vilket tyder på att den ristades under senare delen av vikingatiden.<sup>3</sup> Runstenen har samband med bebyggelsens etablering under järnålder, och sannolikt med kommunikationsstråket längs Lagan.

Äldre lämningar som inte kan knytas till det historiska bebyggelsemönstret är ensamliggande stora gravhögar som härstammar från äldre bronsålder (1800-1100). Storhögen Kittedulle är daterad till denna period. Trots att den saknar rumsliga samband med den historiska bebyggelsestruktur som fortfarande går att se idag, så vittnar storhögen om att området redan under bronsåldern var en väletablerad bygd.



Storhögen Kittedulle ligger fonden, i förgrunden sluttar Laga skifteslandskapet ned mot ådalen.

---

<sup>3</sup> Källa: Kronobergs regionala kulturmiljöprogram, <http://lansstyrelsen.se/kronoberg/Sv/samhallsplanering-och-kulturmiljo/kulturmiljoprogram/ljungby/Pages/trotteslov,-osslov-och-fallnaveka.aspx>

## BEDÖMNING

### MILJÖNS RIKSINTRESSANTA VÄRDE

Riksintresset Trotteslöv-Össlöv-Fallnaveka är en synnerligen rik representant för den fornlämningsrika Lagadalen, och visar tillsammans med ådalens övriga järnåldersmiljöer på en för landet särskild koncentration och typ av gravar från yngre järnålder. De visuella sambanden mellan vägen och gravfälten längs hela Lagadalen är tydliga, och ger en indikation på vägstrukturens långa kontinuitet. Dessa samband har kunnat upprätthållas eftersom den storskaligare E4:an till stor del har lagts vid sidan om den gamla riksettan, som därmed bevarar en viss småskalighet. Flera av gravfälten längs gamla Riksettan är utsedda till särskilda fornvårdsobjekt av Länsstyrelsen, och de är väl synliga och upplevelsebara för en resenär längs vägen.

*Längs Lagadalen –  
ett  
fornlämningsstråk  
av nationellt  
intresse*

I riksintresset Trotteslöv-Össlöv-Fallnaveka är det, på ett tydligare sätt än i andra liknande riksintressanta miljöer såsom t.ex. Hallsjö och Hamneda, möjligt att se de rumsliga sambanden mellan de historiska bytomterna och järnåldersgravfälten. Trots viss utflyttning och ett odlingslandskap tydligt präglat av laga skiftet går den historiska bebyggelsestrukturens och landskapsutnyttjandets långa kontinuitet att uppleva.

*Det rumsliga  
sambandet mellan  
bymiljöerna och  
järnåldergravfälte  
n är särskilt tydligt*

Ur ett regionalt och ett nationellt perspektiv är det relevant att lyfta järnåldersgravfälten i Sunnerbo som en del i ett fornlämningsstråk av särskild karaktär. Det är även relevant att lyfta kommunikationslederna längs Lagan, ett av södra Sveriges viktigare kommunikationsstråk från kontinenten till Götaland – från förhistorisk tid till idag. Den höga koncentrationen av järnåldersgravfält längs den äldre vägsträckningen visar på kommunikationsledens långa kontinuitet. Trotteslöv- Össlöv- Fallnaveka utgör i detta sammanhang ett särskilt läsbart exempel på en odlingsbygd där grunden till bebyggelsestrukturen lades redan under äldre järnålder.

En revidering av riksintresset föreslås ske i enlighet med två alternativ. Alternativ **(1)**. medför att man tar ett mer samlat grepp om järnåldergravfälten längs med hela Lagadalen, inklusive exempelvis Hallsjö och Kånna högar. Alternativ **(2)**. innebär en mindre ändring av riksintressebeskrivningen för att tydligare understryka det regionala sambandet, samt för att korrigera texten där det felaktigt står att Fallnaveka är ett resultat av laga skiftet. Se vidare under förslag på ändring.

## FYSISKA UTTRYCK I LANDSKAPET

*Kommunikationsstråk längs Lagadalen med lång kontinuitet:*

- Landskapets naturgeografi med Lagan, Ljungbyåsen och sedimentjordar visar på förutsättningarna för den långa bosättningskontinuiteten.
- Jordbruksmarken, bytomtarna, vägen, åsen, gravfälten och placeringen i Lagans dalgång är alla viktiga komponenter för att förstå miljön, där jordbruket har varit en av förutsättningarna för den tidiga och långa bosättningskontinuiteten.
- Gamla Riksettans sträckning, där vägen i sig framförallt speglar 1950-talets vägbyggande, men där närheten till gravfälten, bymiljöerna och runstenen illustrerar vägens långa kontinuitet. Visuella samband mellan väg, bymiljöer och gravar.

*En av länets tätaste fornlämningsmiljöer med tydlig koppling mellan järnåldersgravfält och de äldsta byarna*

- Ett tiotal höggravfält, varav några med inslag av resta stenar, på små höjdsträckningar i odlingslandskapet och rumsligt kopplade till byarna samt ett antal enskilda högar. Storhögen Kittedulle.
- Skeppssättning i åkermark mellan Össlövs by och gamla riksettan, rumsligt kopplad till Össlöv och till de senare höggravfälten.
- De ursprungliga bytomternas placering i landskapet. Össlövs och Trotteslövs klungbykaraktär och Fallnavekas spridda gårdar.
- Byvägar som binder samman Össlöv och Trotteslöv, respektive Fallnavekas spridda gårdar.

## RIKTLINJER

Att ta tillvara ett riksintresse i planering eller projektering handlar dels om att utnyttja värdenas potential för en hållbar utveckling, dels om att förhindra påtaglig skada. En åtgärd får, enligt miljöbalken 3 kap 6 §, inte leda till att riksintresset påtagligt skadas. Samtidigt bär ett riksintresse på resurser och möjligheter som ska tas tillvara i samhällsplaneringen. Följande riktlinjer ger ett antal exempel på hur skada kan undvikas, och miljön vårdas, stärkas och utvecklas:

- Fortsatt aktiv fornvård är grundläggande för att miljöerna ska vara syn- och upplevelsebara.
- Gravfält, skeppssättningen och enstaka högar tillhör riksintressets bärande värden. Tillstånd enligt 2 kap KML om att rubba, ta bort, gräva ut, täcka över eller genom bebyggelse, plantering eller på annat sätt ändra en av riksintressets fornlämningar bör i regel inte beviljas.
- Utgrävningar som syftar till forskning kan genomföras under förutsättning att undersökta element återställs.
- Vidgning av vägen eller andra åtgärder inom vägområdet som ger vägen ett mer storskaligt uttryck eller skapar barriärer mellan vägen och omkringliggande landskap kan medföra påtaglig skada. Utformningen är vid sådana åtgärder en viktig fråga.
- Ny bebyggelse bör inte, i skala eller lokalisering, störa förståelsen av bytomternas ursprungliga lägen eller odlingslandskapets karaktär.
- Den fornlämningsrika Lagadalen kan lyftas genom olika typer av informationsinsatser eller turistiska insatser. Insatser i anslutning till gamla Riksettan kan eventuellt göras tillsammans med Trafikverket, och kan exempelvis bestå i en samlad turistkarta, rastplatser med informationsskyltar, marknadsföring och skyltning som turistväg (turistvägsskyltning). Även Trafikverkets tidigare projekt kring konceptet ”Paus slinga” kan vara en ingång.

## FÖRSLAG PÅ ÄNDRINGAR

### *Gällande riksintressebeskrivning*

#### **Trotteslöv Össlöv Fallnaveka [G 8] (Berga sn)**

##### Motivering:

En av länets tätaste och mest omfattande fornlämningsmiljöer med osedvanligt många järnåldersgravfält som har en tydlig koppling till de äldsta byarna samt med länets största skeppssättning. (Bymiljö).

##### Uttryck för riksintresset:

Ca 12 höggravfält, varav några med inslag av resta stenar, på små höjdsträckningar i odlingslandskapet och rumsligt kopplade till byarna. Nära Össlöv en över 40 m lång skeppssättning. Vid Trotteslöv en runsten. Av byarna har bebyggelsen i Fallnaveka fått sitt läge och karaktär i samband med laga skiftet år 1842.

- Beskrivningen tar fasta på det rumsliga sambandet mellan gravar och bymiljöer, och är ur den aspekten tydlig.
- Nuvarande riksintressebeskrivning belyser dock inte fornlämningsmiljön i sitt regionala sammanhang. Miljön som en del i Lagadalens järnåldersbygd där karaktäristiska höggravfält följer och riktar sig mot kommunikationsstråken kan med fördel lyftas.
- Beskrivningen anger att Fallnavekas bebyggelsestruktur är en produkt av Laga skiftet, texten bör korrigeras.

### *Alternativ 1. Ett större omtag*

Möjligheten att titta på hela Lagadalen, med dess uttryck för yngre järnålderns speciella miljöer, kommunikationsstråk och/eller kontinuerlig bosättning, utreds. Se liknande revidering i t.ex. Kalmar län av Emåns nedre lopp. En sådan utredning skulle behöva titta på Lagadalen i både Ljungby och Markaryds kommun.

### *Alternativ 2. En mindre revidering av texten*

Texten omformuleras så att miljön sätts in i sitt regionala sammanhang och så att felaktigheter rättas. De visuella sambanden mellan väg, byar och gravfält beskrivs tydligare, se förslag på ny text.

### *Förslag ny riksintressebeskrivning:*

Motivering:

En av länets tätaste fornlämningsmiljöer längs den kommunikationsmässigt viktiga och fornlämningsrika Lagadalen, med osedvanligt många järnåldersgravfält i rumslig koppling till de historiska byarna såsom de utvecklats från äldre järnålder till 1800-talets skiften.

Uttryck:

Ett tiotal höggravfält, varav några med inslag av resta stenar, på små höjdsträckningar i odlingslandskapet och rumsligt kopplade till byarna. Nära Össlöv en över 40 m lång skeppssättning. Vid Trotteslöv en runsten. Den gamla riksettans sträckning och siktlinjer från vägen mot de intilliggande eller högre belägna gravfälten. De historiska bytomternas placering i landskapet.

#### KONSEKVENSER

En ändring av riksintressebeskrivningen i enlighet med förslag 2 lyfter tydligare fram riksintressets värden. Ändringen bedöms innebära begränsade effekter för hantering av plan- bygglovs eller tillståndsärenden inom riksintresset. Sambanden mellan fornlämningarna, bymiljöerna och vägen samt vägens sträckning lyfts fram tydligare, och kan få konsekvenser för eventuella åtgärder vid vägen. Bytomternas placering i landskapet lyfts också fram, och kan få effekter för placering och utformning av ny bebyggelse.

## KÄLLFÖRTECKNING

*Den utgrävda gravhögen i Trotteslöv*, Boken om Bergabygden 7, Berga o Vittaryd-Dörarps Hembygdsföreningar

*Össlöv – en by i centrum*, Boken om Bergabygden 8, Berga o Vittaryd-Dörarps Hembygdsföreningar

Johansson, Lennart (red.), *Landen kring sjöarna, en historia om Kronobergs län i ett mångtusenårigt perspektiv*, Kronobergsboken 1999-2000

Hansson, Martin, *Från renjägare till Viking: En arkeologisk historia om södra Småland*. Artikel i *Landen kring sjöarna, en historia om Kronobergs län i ett mångtusenårigt perspektiv*, Kronobergsboken 1999-2000

Höglin, Stefan *Agrarhistorisk landskapsanalys, Kronobergs län*. Länsöversikt. Raä 1998

*Sunnerbo*, Kronobergsboken 1992-1993

FMIS, Riksantikvarieämbetet,  
<http://www.fmis.raa.se/cocoon/fornsok/search.html>

*Kommunala planer och program:*

Översiktsplan för Ljungby kommun, 2006

Landsbygdsutveckling i strandnära lägen, TÖP 2011

Vindkraftsplan, TÖP 2009

Krantz, Karl-Johan, *Förflutet för framtiden - landskap och kulturmiljö i Ljungby kommun*, 1991

*Lantmäteriet, Historiska kartor:*

Össlöv, Storskifteskartan 1791, Lantmäteristyrelsens arkiv

Össlöv, Laga skifte 1840, Lantmäteristyrelsens arkiv

Trotteslöv, Storskifteskartan 1804, Lantmäteristyrelsens arkiv

Trotteslöv, Laga skifte 1858, Lantmäteristyrelsens arkiv

Fallnaveka, Storskifteskartan 1794, Lantmäteristyrelsens arkiv

Fallnaveka, Laga skifte 1844, Lantmäterimyndighetens arkiv

Fastighetsekonomiska kartan, 1950 för Össlöv, Berga, Torlarp

F10, Geografisk karta över Kronobergs län, 1700-tal, Lantmäteristyrelsens arkiv

*Länsstyrelsen i Kronobergs län:*

*Kronobergs Natur, Naturvårdsprogram för Kronobergs län, 1989*

*Regionalt Kulturmiljöprogram,*

<http://lansstyrelsen.se/KRONOBERG/SV/SAMHALLSPLANERING-OCH-KULTURMILJO/KULTURMILJOPROGRAM/Pages/default.aspx>