

RAPPORT

LIDA - HUSABY (G10)

FÖRDJUPAD BESKRIVNING AV EN KULTURMILJÖ AV
RIKSINTRESSE



Lida - Husaby [G10] – Fördjupad beskrivning av en kulturmiljö av riksintresse

Framställt av: KMV forum AB, Bäckaby Landskap och WSP group
www.kmvforum.se; <http://www.wspgroup.com/sv/WSP-Sverige/>

Uppdragsansvarig: Mia Björckebaum, KMV forum

Medverkande: Emy Lanemo, KMV forum

Stefan Höglin, Bäckaby Landskap

Cecilia Lindqvist, WSP group

KMV forum.



Beställning: Länsstyrelsen i Kronobergs län

Länsstyrelsen i Kronobergs län

351 86 VÄXJÖ

Telefon 010 223 70 00

November 2015

Rapporten kan laddas ner från Länsstyrelsens webbplats

www.lansstyrelsen.se/kronoberg under Publikationer/Kulturmiljö

INNEHÅLLSFÖRTECKNING

Kortfattad överblick	4
<i>Sammanfattning</i>	5
<i>Riktlinjer</i>	5
Bakgrund	7
<i>Riksintresseprojektet</i>	8
<i>Vad är en riksintressant kulturmiljö?</i>	9
<i>Utgångspunkterna i tjust</i>	10
<i>Planläge, program och övrig lagstiftning</i>	10
Kulturhistorisk analys	12
<i>Den regionala skalan: Finnvedens centralbygder</i>	12
<i>Bygdeskalan Bolmsö</i>	Fel! Bokmärket är inte definierat.
<i>Den lokala skalan</i>	19
Landskapet idag	19
Kulturhistoria i korthet	20
Fornlämningsbilden	22
<i>Bedömning</i>	23
Miljöns riksintressanta värde	23
Särskild bedömning av lämplig skyddsform/lagrum för att hantera Hallsjö	24
Fysiska uttryck i landskapet	25
<i>Riktlinjer</i>	26
<i>Förslag på ändringar</i>	26
Källförteckning	28

KORTFATTAD ÖVERBLICK

Lida-Husaby [G 10] (Bolmsö sn)

Motivering:

Rik *fornlämningsmiljö* från bronsålder och järnålder, som indikerar att Bolmsö under yngre järnålder framstår som centrum i en större region.

Uttryck för riksintresset:

Rösen och tre järnåldersgravfält, dominerade av högar, i ett fall med domarringar. Bebyggelsens lokalisering är präglad av det år 1859 genomförda *laga skiftet*.

SAMMANFATTNING

Riksintresset utgör ett odlingslandskap i påfallande flack terräng. De öppna odlingsarealerna är kringgärdade av en relativt spridd bebyggelse. Den brukade arealen motsvarar i stor sett det historiska landskapets inägor som det framträder på laga skifteskartan från 1850. Den omgivande skogsmarken utgörs av barr och blandskog. Den östra delen innehåller dock större andel lövvegetation.

Ortnamnet Husaby indikerar att platsen under tidig medeltid/sen järnålder haft centrala funktioner som en förvaltningsenhet i en kunglig godsstruktur. De rumsliga sambanden mellan bebyggelsen, odlingslandskapet och fornlämningarna bedöms därför vara av riksintresse. Fornlämningarna består till största delen av gravhögar från yngre järnåldern som till ett antal av 115 stycken är fördelade på tre gravfält. Ett av dessa innehåller även gravformer som förmodas vara från äldre järnåldern.

En förutsättning för att området ska kunna kvarstå som en upplevelsebar kulturmiljö är att de kulturhistoriska sambanden är läsbara i landskapet. Detta är inte fallet idag. Nästan samtliga fornlämningar är helt eller delvis övervuxna av träd och buskvegetation och är helt dolda för ögat. Utredningen har därför utmynnat i två alternativ där det första förutsätter en omfattande fornvård. Under detta alternativ föreslås också ett förtydligande i riksintressets motivtext som med större relevans tydliggör områdets riksintressanta värden. Det andra alternativet innebär att staten avstår från sitt anspråk på riksintresset om man bedömer att områdets läsbarhet inte kommer att öka.

RIKTLINJER

Att ta tillvara ett riksintresse i planering eller projektering handlar dels om att utnyttja värdenas potential för en hållbar utveckling, dels om att förhindra påtaglig skada. En åtgärd får, enligt miljöbalken 3 kap 6 §, inte leda till att riksintresset påtagligt skadas. Samtidigt bär ett riksintresse på resurser och möjligheter som ska tas tillvara i samhällsplaneringen. Följande riktlinjer ger ett antal exempel på hur skada kan undvikas, och miljön vårdas, stärkas och utvecklas:

- Någon form av fornvård är grundläggande för att fornlämningsmiljöerna ska vara syn- och upplevelsebara.
- Gravar, järnåldersgravfält och kyrkoruinen tillhör riksintressets bärande värden. Tillstånd enligt 2 kap KML om att rubba, ta bort, gräva ut, täcka över eller genom bebyggelse, plantering eller på annat sätt ändra en av riksintressets fornlämningar bör i regel inte beviljas.

- Utgrävningar som syftar till forskning kan genomföras under förutsättning att undersökta element återställs.
- Bebyggelse eller andra anläggningar som stör de visuella sambanden mellan den traditionella gårdsbebyggelsen och fornlämningsmiljöerna kan medföra påtaglig skada.
- Den utpräglade jordbruksbygden tillhör ett av riksintressets värden. Överföring av odlingsmark till skogsmark, samlad villabebyggelse eller liknande åtgärder som ändrar miljöns karaktär av odlingsbygd kan, beroende på omfattning och lokalisering, medföra påtaglig skada. Detta gäller särskilt bebyggelsens spridda karaktär som utgör ett viktigt regionalt karaktärsdrag.



1. Lida-Husaby har en relativt spridd bebyggelse, lokaliserad kring en öppen jordbruksmark. Bebyggelsebilden är representativ för de västra delarna av Småland och går tillbaka på mycket gamla förhållanden.
2. När det gäller uttryck för Bolmsös centrala betydelse under tidig historisk tid utgör Husaby är en av de viktigaste platserna på ön. Fornlämningarna, tyvärr överrädda idag, är viktiga uttryck för dessa förhållanden.
3. Gårdarna ligger fortfarande i anslutningen till ett levande jordbrukslandskap. Detta utgjorde en gång byarnas inågor och har sannolikt historiskt haft samma utbrednings sedan medeltid.

Riksintresse för kulturmiljövård Lida – Husaby [G 10] (Bolmsö sn)

Motivering:

Riksfornlämningsmiljö från bronsålder och järnålder, som indikerar att Bolmsö under yngre järnålder framstår som centrum i en större region.

Uttryck för riksintresset:

Rösen och tre järnåldersgravfält, dominerade av högar, i ett fall med domarringar. Bebyggelsens lokalisering är präglad av det år 1859 genomfördalaga skiftet. Bynamnet Husaby

Ett urval riktlinjer:

- Någon form av fornvärd är grundläggande för att fornlämningsmiljöerna ska vara syn- och upplevbara.
- Gravar, järnåldersgravfält och kyrkoruinen tillhör riksintressets bärande värden. Tillstånd enligt 2 kap. KML om att rubba, ta bort, gräva ut, täcka över eller genom bebyggelse, plantering eller på annat sätt ändra en av riksintressets fornlämningar bör i regel inte beviljas.
- Bebyggelse eller andra anläggningar som står i visuella sambanden mellan den traditionella gårdsbebyggelsen och fornlämningsmiljöerna kan medföra påtaglig skada.
- Den utpräglade jordbruksbygden tillhör ett av riksintressets värden. Överföring av odlingsmark till skogsmark, samlad villabebyggelse eller liknande åtgärder som ändrar miljöns karaktär av odlingsbygd kan, beroende på omfattning och lokalisering, medföra påtaglig skada. Detta gäller särskilt bebyggelsens spridda karaktär som utgör ett viktigt regionalt karaktärsdrag.



BAKGRUND

RIKSINTRESSEPROJEKTET

Länsstyrelsen i Kronobergs län arbetar, sedan 2008, med att förbättra informationen kring länets kulturmiljöer av riksintresse. Tjugo riksintressen har hittills fördjupats, och två utredningsområden – Hohult i Uppvidinge kommun och Ängsfruktodlingarna i Tingsryd kommun har utretts och av Riksantikvarieämbetet beslutats som riksintressen. Parallellt med framtagandet av kunskapsunderlag har även tre intervjuundersökningar genomförts med länets kommuner angående hanteringen av dessa områden. Undersökningarna har visat att kommunerna generellt upplever eller har upplevt svårigheter i samband med planering inom riksintressanta kulturmiljöer. Man har därför efterfrågat förtydligande av riksintressenas motivering, värdekärnor och avgränsning. Genom intervjuundersökningarna upprättades även en prioriteringslista över länets mest utsatta riksintressen.

Under åren 2015-2017 genomför konsultföretagen KMV forum, Bäckaby Landskap och WSP group fördjupningar för sammanlagt fjorton riksintressen på uppdrag av Länsstyrelsen. Dessa fjorton utgör de resterande riksintressena i länet som ännu saknar fördjupade underlag. Arbetet utförs efter den dialogmodell som har utarbetats och använts av Länsstyrelsen i de tidigare fördjupningsarbetena. Modellen lägger fokus på en dialog mellan stat och aktuella kommuner, och fördjupningen framställs muntligt för folkvalda och tjänstemän vid respektive kommun. Utöver den muntliga presentationen tas också en skriftlig rapport samt en affisch fram, där riksintressets värden på ett kondenserat sätt presenteras tillsammans med de riktlinjer som utredningen resulterat i.

Fördjupningen utgår från Riksantikvarieämbetets motivtext och befintligt källmaterial. Användningen av bilder och kartmaterial är central i Länsstyrelsens presentationsmodell, och syftar till att förbättra dess pedagogiska kvalitet. Föreliggande rapport baseras på den muntliga presentationen, och utgör den skriftliga redovisningen av den fördjupade beskrivningen.

VAD ÄR EN RIKSINTRESSANT KULTURMILJÖ?

Kulturmiljövårdens totalt ca 1650 riksintressen spänner över en långs tidsrymd, från forntida boplatssområden till efterkrigstidens förortsmiljöer och omfattar ett brett urval av miljöer som innefattar såväl landsbygd som stadslandskap. De riksintressanta kulturmiljöerna är miljöer där ett betydelsefullt historisk skeende eller företeelse särskilt väl går att utläsa eller uppleva i dagens landskap. Sammantaget ska de ge en bred, nyanserad och övergripande bild av samhällets historia och de ska belysa ett brett spektrum av tidsperioder, utvecklingsskeden och händelser som har varit av betydelse för samhällsutvecklingen.

Det är sammansatta miljöer där landskapet, bebyggelse av olika slag, kommunikationsstrukturer eller andra fysiska uttryck tillsammans bildar en komplex helhetsmiljö.

Riksintressen för kulturmiljövården är områden som förändras i takt med samhällsutvecklingen, men där de kulturhistoriska värdena ska utgöra en särskilt tungt vägande aspekt vid beslut om ändrad markanvändning. Dessa områden bär på resurser och möjligheter som inte bara ska skyddas från skada, men också tas tillvara som de resurser de är i samhällsutvecklingen. Hushållningsbestämmelserna utgår från att olika aktörer genom god planering och hänsyn så långt möjligt ska hushålla med mark- och vattenområden och den fysiska miljön i övrigt.

Miljöbalkens hushållningsbestämmelser

Hänsyn till kulturmiljöer av allmänt intresse och av riksintresse regleras i de s.k. hushållningsbestämmelserna i 3 och 4 kap. miljöbalken (1998:808).

Bestämmelsernas syfte är att ge stöd i avgörandet av hur mark- och vattenområden ska användas, och reglerna ska tillämpas så att en god hushållning främjas.

Bestämmelserna om 3 och 4 kap. miljöbalken aktiveras endast vid *ändrad* markanvändning, och kan därför inte användas för att upphäva en pågående verksamhet. De ska tas i beaktande vid vissa beslut eller tillståndsprövningar enligt bl.a. plan- och bygglagen och miljöbalken.

Miljöbalkens 3 kapitel 6 § avser sådana kulturmiljöer som anses särskilt värdefulla från en nationell synpunkt och som därför ska skyddas mot åtgärder som *påtagligt* kan påverka eller skada områdets karaktär. Uttrycket *påtagligt skada* avser sådana åtgärder som kan ha en bestående negativ inverkan eller tillfälligt ha en mycket stor negativ inverkan.

6§ Mark- och vattenområden samt fysisk miljö i övrigt som har betydelse från allmän synpunkt på grund av deras naturvärden eller kulturvärden eller med hänsyn till friluftslivet skall så långt som möjligt skyddas mot åtgärder som kan påtagligt skada natur- eller kulturmiljön. Behovet av grönområden i tätorter och i närheten av tätorter skall särskilt beaktas. Områden som är av riksintresse för naturvården, kulturmiljövården eller friluftslivet skall skyddas mot åtgärder som avses i första stycket.

UTGÅNGSPUNKTERNA I TJUST

I Ljungby kommun finns åtta kulturmiljöer av riksintresse. De är framför allt lokaliserade till Lagadalen, från Hamndeda i söder till Toftaholm i norr, där bebyggelse, odlingslandskap och karaktäristiska fornlämningsmiljöer speglar ett ålderdomligt kommunikationsstråk, den s.k. Lagastigen. Tre av kommunens riksintressen ligger emellertid på Bolmsö varav Tjust är den sydligaste. Till skillnad från riksintressena på fastlandet som ligger i det som utgjorde Sunnerbo härad tillhörde Bolmsö, tillsammans med Tannåker, Västbo härad och hörde fram till kommunreformen 1971 till Jönköpings län. Ön har tidigt rönt stor uppmärksamhet, särskilt för dess fornlämningsmiljöer och de arkeologiska undersökningar som öns gravfält varit föremål för. Detta gäller också de tre riksintressena. Idag är Bolmsö en viktig del av besöksnäringen kring Bolmen och stuguthyrning sommartid utgör viktiga sidoinkomster för invånarna.

Länsstyrelsen har beställt en fördjupning av riksintresset Tjust då man upplever ett behov av att förtydliga miljöns riksintressanta värden. Den riksintressanta aspekten rör främst fornlämningsmiljön som delvis drabbades av negativa effekter av stormen ”Gudrun” 2005. Området upplever framför allt under sommaren ett visst besöksstryck.

PLANLÄGE, PROGRAM OCH ÖVRIG LAGSTIFTNING

Ljungby kommuns översiktsplan, antagen 2006, anger att kommunens kulturmiljöprogram ska beaktas vid detaljplanering och bygglov samt att dialog tidigt ska föras med Länsstyrelsen och Smålands museum vid utveckling inom en utpekad kulturmiljö. Riksintresset Tjust behandlas i kapitlet om kulturmiljö. Kommunens allmänna ställningstagande gällande riksintressen för kulturmiljövård anger att:

Vid åtgärder inom riksintressen för kulturmiljövård kommer kommunen att i ett tidigt skede föra en dialog med Smålands museum och länsstyrelsen om hur man bör gå tillväga för att ta tillvara kulturvärdena. I några områden kan stödandet av pågående markanvändning vara ett sätt att bibehålla värdena. Inom områden av riksintresse kan en utveckling ske under förutsättning att den sker på sådant sätt att riksintressets värde inte får påtagligt skadas.

På Bolmsö finns förutom riksintressena ytterligare två länsintressen för kulturmiljövården nämligen Håringe längst i norr och Pestorp-Västerås på mellersta ön.

Riksintressena på Bolmsö sammanfaller eller tangerar två andra riksintressen, nämligen riksintressena för friluftslivet och yrkesfisket. I länsstyrelsens ”Kronobergs natur” värderas Bolmsö som en natur med särskilt höga naturvärden (Klass 1) eller med mycket höga naturvärden (klass 2). Tjust tillhör klass 2.

I kommunens vindkraftsplan ”Vindkraft i Ljungby kommun” (Tillägg till ÖP, 2009) är Bolmen ett fredat område särskilt med hänsyn till friluftslivet. Strax norr och Bolmen, i Jönköpings län, finns dock flera områden som är av riksintresse för vindenergi.

I kommunens ”Landsbygdsutveckling i strandnära lägen i Ljungby kommun” (Tillägg till ÖP, 2011) har inte mindre än fyra områden pekats ut på Bolmsö. Av dessa omfattas två riksintressen för kulturmiljö (Bolmsö by och Lida-Husaby) samt ett Länsintresse (Håringe). Tjust däremot berörs inte.

Landsbygdsutveckling i strandnära lägen



LIS-områden på Bolmsön. Från *Landsbygdsutveckling i strandnära lägen i Ljungby kommun*, 2011.

KULTURHISTORISK ANALYS

DEN REGIONALA SKALAN: FINNVEDENS CENTRALBYGDER

Begreppen Finnveden och Varend som namn på de två folklanden i södra Småland går tillbaka på förhistorisk förhållanden och nämns redan på runstenar

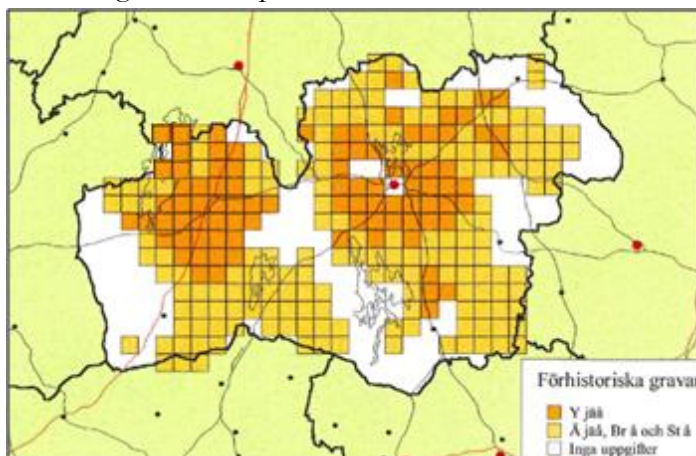
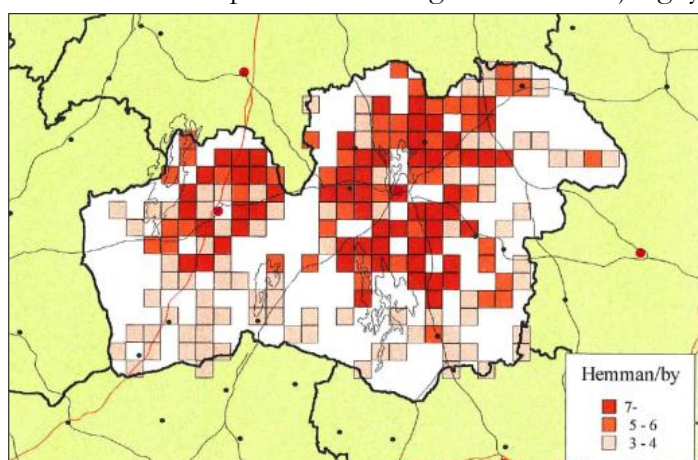


Fig 2. De förhistoriska gravarnas ålder och utbredning. Centralbygderna i Finnveden (västra Kronoberg) och Varend (östra Kronoberg) framträder tydligt. Källa: Stefan Höglin, Länsöversikt Kronobergs län, 1998.

och i tidigmedeltida källor. I Finnvedens fall omtalas "landet" redan av den senromerska författaren Jordanes. Områdena urskiljer sig från varandra utifrån en rad olika företeelser. Geografiskt är centralbygderna i Varend knutna till låga moränhöjder i anslutning till de stora sjöarna medan Finnvedens i högre grad varit mer knutna till ådalarna och isälvsedimenten. Redan tidigt förefaller det ha utvecklats olika traditioner i de båda områdena som bland annat kommit till uttryck i olika gravtraditioner. I Finnveden domineras exempelvis fornlämningsbilden av utpräglade och mycket karaktäristiska höggravfält, vars mest kända exempel är Kånna högar söder om Ljungby. Namnet Finnveden har

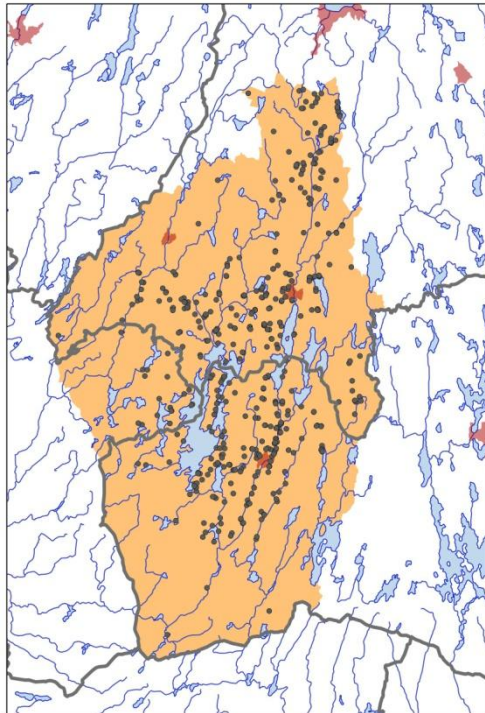


Byarnas storlek och utbredning. Rekonstruerade utifrån fastighetsbeteckningen på ekonomiska kartan 1950. Källa: Stefan Höglin, Länsöversikt Kronobergs län, 1998.

haft flera former, som "Finnheden" eller "Finneden". Den senare formen kan syfta på den led längs med Lagan som på rullstensåsar förbundet södra Skandinavien med Uppsverige, senare känd som "Lagastigen". Den förra

Tjust – fördjupad beskrivning av en kulturmiljö av riksintresse – Länsstyrelsen i Kronobergs län 2015

stavningen aktualiserar en tolkning av att namnet syftar på en typisk landskapskaraktär. Delar av Finnveden var fram till 1900-talets början nämligen



Gravfält i Finnveden. Källa Lmv, Raä/Fmis. Kartproduktion: Stefan Höglin, 2015.

kända för sina ”svältor”, eller ljunghedar. Finnveden hade inte som Varend något självklart centrum. Bilden av en relativt spridd bygd som framträder av de äldre fornlämningarnas utbredning, förefaller visserligen ha varit föremål för en koncentration under yngre järnåldern till de större ådalarna och sjöarna, i en omfattning som helt saknas i östra Kronoberg. Men dessa centralbygder var uppdelade i åtminstone tre delar som senare skulle komma att utgöra grunden för Finnvedens tre häradar; Sunnerbo, Västbo och Östbo. De båda senare låg i det som idag utgör sydvästra Jönköpings län men också en del av Hylte kommun i Halland. Ser man rent geografisk finns det emellertid en punkt som i det närmaste exakt utgör Finnvedens geografiska centrum, och det är Bolmsö i Bolmen. Många forskare förefaller dessutom överens om att Bolmsö också maktpolitiskt utgjort centrum för folklandet Finnveden. Ön har en rik fornlämningsmiljö från vilken en rad imponerande fynd kommit i dagen i samband med arkeologiska undersökningar. Bolmen är också välförsedd med ortnamn som anses indikera centralitet under förhistorisk tid, som Husaby och Hov, samt att ön ska ha utgjort platsen för folklandets landsting. Möjligen har Bolmsö varit för Finnveden vad Visingsö var för Götaland.

Fakta: Höggravfält från yngre järnålder

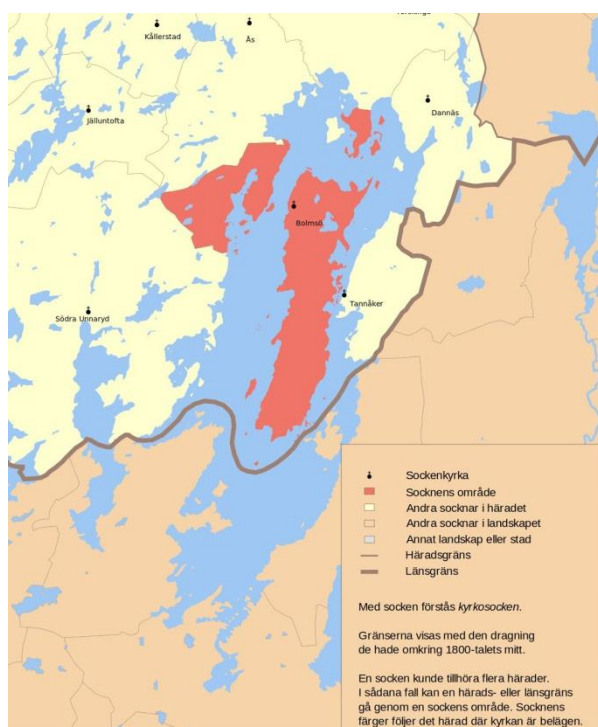
Det finns mer än 9300 höggravfält från yngre järnålder i hela landet. Av dessa är ca 3500 belägna i Uppland, ca 2250 i Södermanland, 800 i Östergötland, ungefär 680 i Småland och ca 570 i Västmanland. Även Bohuslän och Västergötland har en högre andel än landet i snitt. Sammantaget utgör höggravfälten landets största fornlämningsbestånd från samma period.

Under yngre järnålder blir människan troligen allt mer bofast och inriktad på åkerbruk. De bebyggelselägen som etablerades under järnåldern har i många fall utgjort grunden för bebyggelsestrukturen under historisk tid. Först i samband med 1800-talets skiftesreformer förändrades bilden i och med utflyttningar av gårdar.



BYGDESKALAN BOLMSÖ

Bolmsö är Smålands största ö. Ön är förbunden med Tannåker på fastlandet via en broförbindelse sedan mitten av 1800-talet. Västerut har en motordriven färja trafikerat sträckan Bolmsö - Sunnaryd i Jönköpings län sedan 1920-talet, men förbindelsen har funnits i olika former sedan århundraden. På 1800-talet fanns här en pråm som drevs med åror. Den regelbundna trafiken har i sin tur hängt samman med att Bolmsö socken också omfattade delar av fastlandet i nordväst



Bolmsö socken.

Källa:

och i norr, medan sockencentrum var knutet till Bolmsö kyrkby i den nordvästra delen av ön.

Bolmsö är idag till stora delar beskogad, särskilt dess västra delar. Skogen består av blandskog med ett relativt stort inslag av lövvegetation. Dagens vegetationsbild är dock av relativt sent datum. Stormen ”Gudrun” drabbade ön hårt och det fanns skogsägare som blev av med $\frac{3}{4}$ av sin barrskog. Barrinlaget i skogen är också den ett relativt sent inslag och härrör från 1900-talets första decennier då man på ett närmast kampanjmässigt sätt planterade öppna marker, bland annat med hjälp av skolbarn. Dessförinnan vittnar besökare och skifteskartor om att ön i stort sett var trädlös. Särskilt utmarkerna kännetecknades av stora arealer med ljunghedar. Vissa källor antyder att skogen, och då särskilt ek- och bokskogen, var mer omfattande under 1500- och 1600-talet. Skogsbeståndet följde sannolikt betetrycket i äldre tider vilket sannolikt har varierat under historiens lopp. Under 1500-talet var exempelvis geten, eller ”fattigmans ko” vanligt i dessa trakter av Småland. Sannolikt har emellertid ljungheden varit ett karaktärsdrag långt tillbaka i tiden.

Det finns skäl att reflektera över detta när man idag finner merparten av fornlämningsområdena lokaliserade till skogsmark.

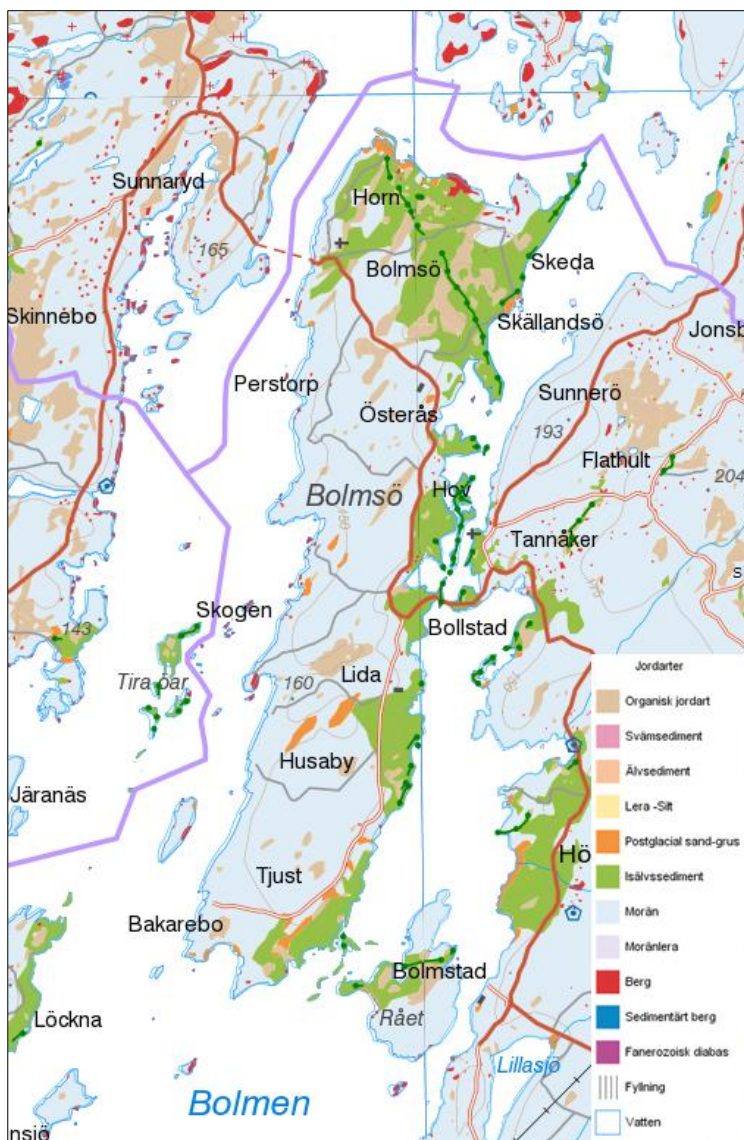
De inre delarna av Bolmsö innehåller en hel del mossar. Flera av dessa har uppstått som ett resultat av att småsjöar och gölar sänktes under 1800-talet för att vinna jordbruksmark. Ur arkeologisk synpunkt har särskilt den sänkta Helgasjön i norra delen av ön uppmärksammats.

Isälvs sediment:

När inlandsisen smälte bildades stora mängder vatten som forsade fram genom isen i isälvar. Isälvarna följde ofta dalgångar i berggrunden. Det strömmande vattnet i isälvarna plockade upp, eroderade, material när det forsade fram under isen.

När vattnet närmade sig iskanten minskade ström- hastigheten och materialet sjönk ner till botten och bildade isälvs sediment. Dessa sediment är främst uppbyggda av sand och grus. Finkornigt material (lera och silt) transporterades längre ut från iskanten och sedimenterades på botten av sjöar och hav.

De vanligaste och mest kända isälvsavlagringarna är rullstensåsarna. Isälvs- avlagringarna byggs till största delen upp av sand och grus.



Jordarternas fördelning på Bolmsö, Källa: SGU

Bebyggelsebilderna är tämligen entydiga med avseende på de agrara byarna. Med något undantag ligger samtliga i anslutning till en isälvsavlagring som löper på östra sidan av ön för att i norr, vid Bolmsö by, också omfatta den västra delen. Jordarna innehåller här en hel del finmaterial och har därför attraherat bosättare från allra första början. Detta framgår med all tydlighet av fornlämningsbilderna och byarnas ortnamn som nästan samtliga är av förhistoriskt ursprung, medan de få enheter som ligger på västsidan förfaller ha utgjort sekundära enheter, troligen från medeltiden eller senare.



Bolmsös förhistoria har varit föremål för tämligen stor uppmärksamhet. Redan på 1600-talet förknippades ön av Olof Verelius med den norska "Hervarar saga" där ön Bolm ansågs avse Bolmsö. Legenderna om Angatyr, Ring och andra ryktbara figurer berättades vidare av exempelvis B. A. Ennes i dennes "Det gamla Fylkeskonungariket Finnheden" under tidigt 1800-tal och inspirerade till arkeologiska undersökningar på slutet av århundradet och början av 1900-talet. Bland annat deltog den blivande kronprins Gustaf Adolf som bland annat fick vara med om att finna rika gravfynd från en kvinnograv som gjordes i Håringe-Skedeområdet på norra Bolmsö, bland annat bestående av s.k. guldgubbar. Sammanlagt har ett flertal fynd gjorts, bland annat rytta- och vapengravar, som indikerar områdets höga status och faktiskt stödjer tanken på ett säte för en central hövding mitt i Finnveden. Bilden stärks också av en 22 meter stor gravhög, "Kungshögen", som dessvärre varit utsatt för svår plundring.

Myterna kring
Kämpan Angatyr
har letat sig in i
socknens fana i
form av svärdet
"Tirfing"



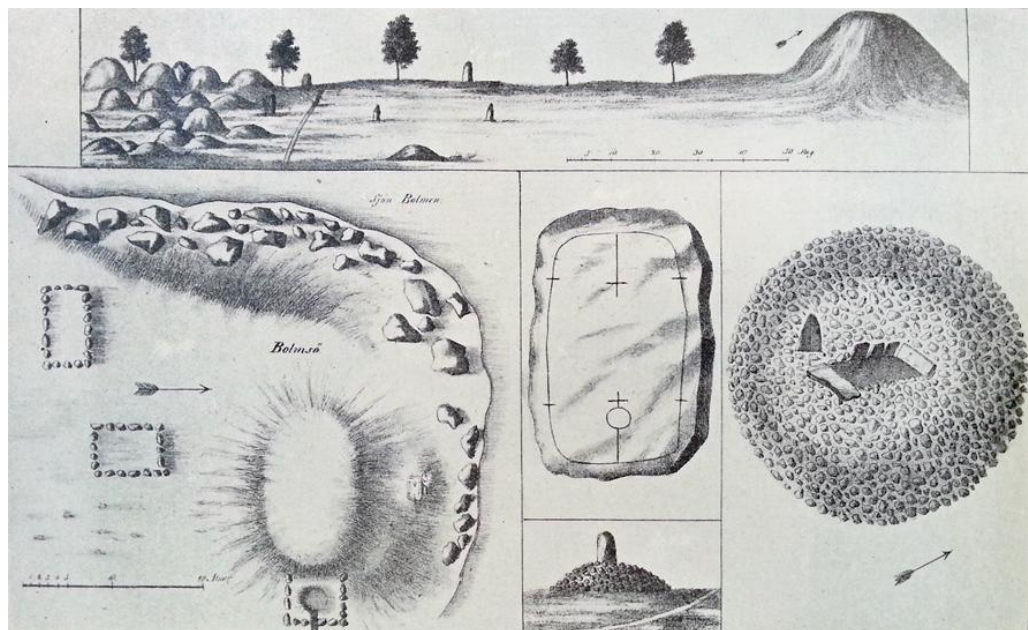
Kungshögen i Skede på norra Bolmsö. Foto: Sven Rosborn

Fler platser på Bolmsö bär tecknen på att ha utgjort länkar i en förvaltningsstruktur som stått en kunga-/hövdingamakt nära. Framför allt utgör tolkningen av ortnamnen en viktig pusselbit. Bynamn som Hov har tolkats som centrum för den förhistoriska kulturen och Husaby som en kunglig förvaltningsenhet, bland annat för skatteuppbörd. Möjligen har det funnits en ännu äldre Husa som idag antyds av de två gårdarna Västerås och Österås, som enligt en tolkning egentligen ska läsas "Väster om Husa" och "Öster om Husa". Någon Husa har man dock aldrig kunna belägga. Också gården Smedsryd är en form som ofta dyker upp i anslutning till förmodade maktcentra och visar om inte annat på smedens höga status under järnåldern. De förhistoriska ortnamnsformerna och deras uppsvenska karaktär har av vissa ortnamnsforskare tagits till intäkt för att Bolmsö någon gång under yngre järnålder intagits från Mälardalen som en stödjepunkt för maktutövning i Finnveden. Hur det är med den saken kan man låta vara osagt i detta sammanhang. Helt klart är emellertid att ön haft en betydande position i det förhistoriska Finnveden.

Ser man till fornlämningsbilden totalt sett utgör de karaktäristiska höggravfälten, med inslag av resta stenar, från yngre järnåldern, ungefär en tredjedel. Resten av gravfälten har mer varierande formspråk med resta stenar, treuddar, domarringar, skeppssättningarna och andra typer av stensättningarna. Åtminstone delar av dessa kan

sannolikt dateras till äldre järnåldern. Men även bronsålderns monumentala gravrösen är rikligt förekommande på öns östsida. Spridda över hela ön återfinns dessutom röjningsröseområden. Dessa har inte varit föremål för någon mer omfattande forskning och kan härröra från många perioder av Bolmsös historia.

Under medeltiden förefaller Bolmsö ha förlorat något av öns centrala status i takt med att Småland med Finnveden infogades i större maktsfärer. Första gången ön nämns i trovärdiga källor är på 1100-talet, av vilka det framgår att både biskopen i Linköping och i Växjö var betydande markägare. Håringes status som säte för överheten förefaller också intakt under medeltiden. På 1400- och början av 1500-talet utgjorde gården huvudgård för frälseläkten Ulf sax. Möjligen utgör några husgrunder intill Bolmens strand lämningar efter denna huvudgård. Strax intill ligger en ristad häll som tolkats som en s.k. Missionsristning. Håringe gård fortsatte som säteri ända fram till slutet av 1700-talet då egendomen styckades upp på ett antal bönder. Under medeltid fanns fler huvudgårdar på Bolmsö, bland andra Västerås för biskopen i Linköping och Tjust för biskopen i Växjö (se nedan)



Husgrunder, en ristad häll och gravanläggningar i Håringe, illustrerade av B. A. Ennes 1809. Husgrunderna kan vara lämningarna efter en medeltida huvudgård. Källa: Ur "Underrättelse av det gamla fylkeskungariket Finnveden", omtryckt i Småländska hembygdsböcker II, 1923

Sammantaget förefaller det alltså som att Bolmsö spelat en central roll, särskilt under järnålderns slutskede. De främsta uttrycken för denna centralitet utgörs av ortnamn och imponerande fornlämningsmiljöer. Det är främst mot denna bakgrund som kulturmiljöerna på ön och deras riksintressanta aspekter ska värderas.

DEN LOKALA SKALAN

LANDSKAPET IDAG

Husaby-Lid utgör ett öppet odlingslandskap med insprängda dungar med lövvegetation, särskilt kring gårdsbebyggelsen. Den omgivande skogen utgörs av blandskog som drabbades delvis av stormen Gudrun 2005 och består därför på en del ställen av ungskog. Höjdskillnaderna är påtagligt små och topografin är i det närmaste helt flack. Den östra delen av byn innehåller mindre höjder i betesmarkerna vid Lunnabacken och i söder. utgörs av en ganska markerad



Landskapet inom riksintresset är påfallande flackt. Foto: Stefan Höglin, 2015

höjdrygg, en isälvsavlagring, som sakta stiger från sydväst mot nordost. Dess högsta punkt ligger i skogsmarken norr om gården Lund, ca 20 meter över Bolmens yta (dvs ca 160 m. ö. h.). Toppen av denna åsrygg kröns av ett bronsåldersröse.

Jordbruksmarkerna hävdas i stort sett till samma omfattning som på 1950-talet. I Husaby bedriver Västergården fortfarande mjölkproduktion och är den jordbruksenhet som hävdar större delen av jordbruksarealen. Man står enligt uppgift inför ett generationsskifte/ägarbyte. På Östergården bedriver man relativt omfattande hästverksamhet. Intill Lida har en mindre fabriksverksamhet ägt rum intill nyligen. Byggnadsbeståndet vad avser bostadshusen varierar mellan parstugor från 1800-talet och villor från 1900-talet.

KULTURHISTORIA I KORTHET

Kunglig
förvaltningsgård?

Husaby har en betydelsefull plats i diskussionen om Bolmsös maktpolitiska ställning i Finnveden under slutet av järnåldern och tidig medeltid. Ortnamnet syftar med all sannolikhet på en kunglig förvaltningsgård från tidig medeltid. Byar med detta ortnamn förekommer i både Danmark (8), Norge (52), Orkneyöarna (4) och Sverige (70).¹ Av de svenska ligger inte mindre än 25 i Uppland. Det är också där det förefaller finnas ett tydligt samband med den medeltida indelningen i hundare, föregångare till häradsindelningen. Det är därför inte överraskande att Finnvedens enda Husaby återfinns just på Bolmsö, mitt i folklandet. I Småland



Flygbild från sydväst med Västgergården i Husaby i nedre delen av bilden. Foto: Lst, 2011

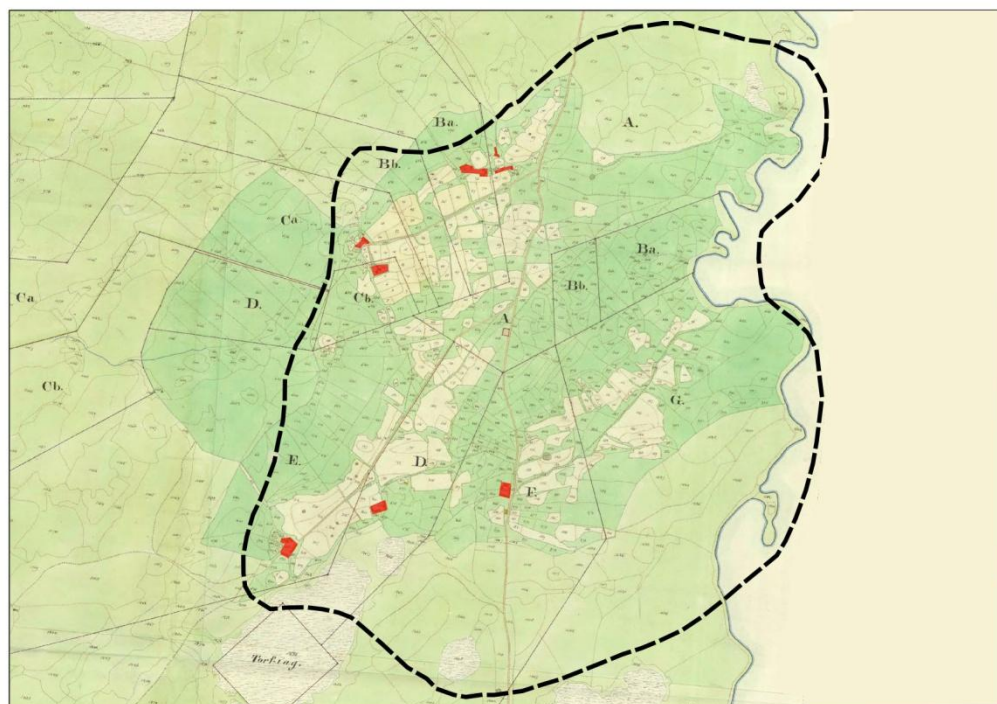
finns, utöver Bolmsö, två Husbyenheter i östra Småland och en i Skatelövs socken i Kronoberg (där det senare skulle etableras ett järnbruk). Forskning kring Husbyarna är lång men ännu har man inte nått längre än till indikationer rörande funktion och kulturhistorisk bakgrund.² Av allt att döma tillhörde husbyarna en del av "Uppsala öd", dvs det kungliga godset och utgjorde början på det som skulle växa till kronans egendom. Lokalt kan de ha haft funktionen som förvaltningsenheter för bland annat skatteuppbörd för vilken en "Bryte" eller "Husman" ansvarade. Troligen förväntades man också kunna ta emot kungen med följe i en tid då kungamakten var på resande fot. I takt med att större kungsgårdar och slott med slottslän etablerades kom husbyarna roll att minska och utvecklades senare till regelrätta byar av vilka de flesta så småningom fick andra ägare. Husbyarna representerar av allt att döma alltså en central kungamakt som förefaller ha stått i viss kontrast till äldre makthavare. Huruvida denna centrala kungamakt var svensk eller dansk är oklart?

¹ Brink, 2000, s 66

² Olausson, 2000

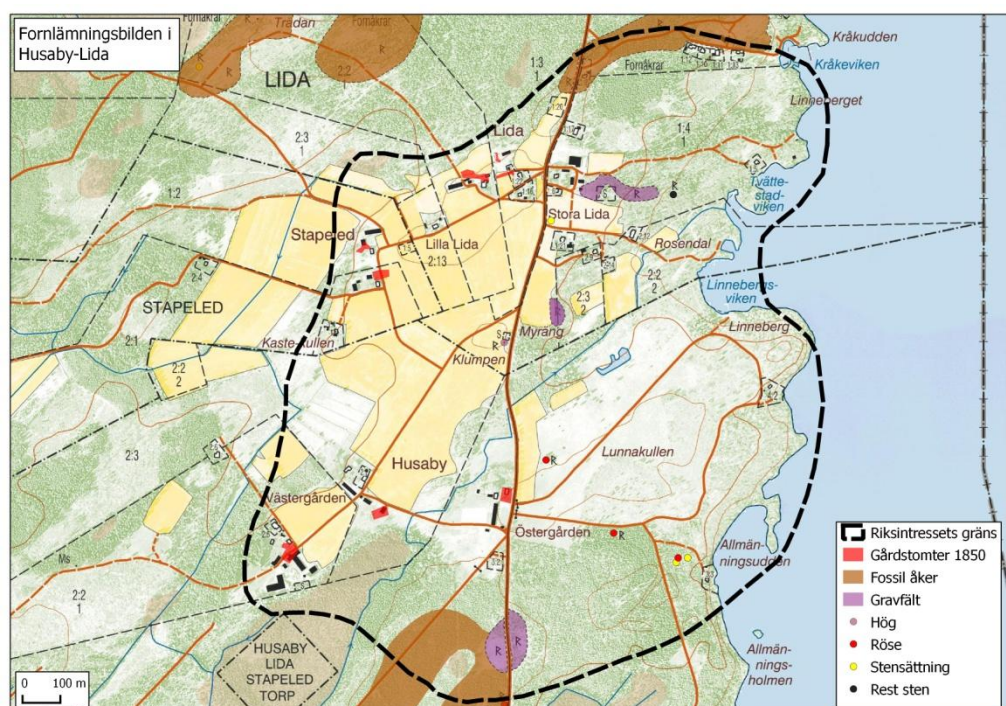
Husaby på Bolmsö är skriftligt belagd 1384 och bestod på 1500-talet av fyra hemman (2 frälse-, 1 biskops- och 1 kyrkohemman). Lida nämns också på medeltiden medan det ensamma hemmanet Stapeled sannolikt var en avgärda enhet till Lida. Båda ortnamnen syftar på sluttningar, hur svaga de än förefaller ha varit.

Först vid 1800-talets mitt, i samband med laga skiftet, karterades byarna med avseende markanvändning och bebyggelse. Då brukades jorden av fyra brukningsenheter i Husaby (Mellangården, Västregården, Östregården och Lilla Husaby), av två gårdar i Lida och en i Stapeled. Flera av dessa skulle vid skiftet delas. I likhet med andra byar i regionen dominerade slättermarkerna stort i jämförelse med den odlade jorden. Utmarkerna, eller avrösningsjorden, bestod till största delen av trädlös ljunghed, avbruten av mindre skogsbackar.



Laga skifteskartan från 1850. Mörkgrönt = ängsmarker, Ljusgult = åker, Ljusgrönt = Utmark
Rött = gårdstomter. Streckad linje = riksintressegränsen Källa: Lantmäterimyndigheternas
arkiv/Lmv. Bearbetning: Stefan Höglin, 2015

FORNLÄMNINGSBILDEN



Fornlämningarna i Tjust, Bolmsö. Källa: Lmv, Raä/Fmis. Kartbearbetning: Stefan Höglin, 2015

Fornlämningarna är koncentrerade till södra, mellersta respektive norra delen av riksintresset. Längs i söder ligger ett större högggravfält innehållande 75 högar och ett röse. Högarna, ca 4 – 12 meter stora, har den traditionella form som är karaktäristisk i västra Småland, dvs en markerat välvd profil som förstärks av en fotränna. Vid Myräng ligger förutom en enasamliggande hög intill vägen, också ett mindre högggravfält med 21 anläggningar. I norra delen, i anslutning till Lida, ligger ett mindre gravfält med ett mer varierat innehåll. Här finns 18 högar men också 7 domarringar, 1 röse och 3 resta stenar (omkullfallna), samt ett par osäkra runda stensättningar. (Gravfältet är skadat av ett omfattande grustag) Därtill finns 3 rösen av vilka åtminstone 2 är fragmentariska. Dessa förefaller dock mindre relevanta i detta sammanhang, liksom den fossila odlingsmarken som tangerar riksintresset i norr och i söder. Samtliga gravfält ligger i skogsmark med tät träd och slyvegetation.

BEDÖMNING

MILJÖNS RIKSINTRESSANTA VÄRDE

Fornlämningarna och bebyggelsen är kulturmiljöns bärande element i Husaby-Lida. Här finns alltså över 115 högar, en omfattning som tydligt talar för att det i



Stapeleds två gårdar. Foto: Stefan Höglin, 2015

området funnits en eller flera betydande enheter under yngre järnåldern. Det norra gravfältet med ett mer varierat innehåll indikerar att denna bosättning sannolikt också existerat i en eller annan form under äldre järnålder. Tillsammans med ortnamnet Husaby antyder fornlämningarna att platsen utgjort en viktig pusselbit i förståelsen av Bolmsös, Finnvedens och om man ska vara tendentiös Smålands historia. Kanske en första indikation på att smålänerna började mista sin ställning som självständiga regioner.

Bebyggelsen, eller snarare, bebyggelsens struktur med ett antal gårdar glest lokaliserade kring ett inäggårde utgör ett regionalt särdrag, som trots laga skiftet fortfarande kan upplevas i landskapet. Detta är i sin tur möjligt eftersom väsentliga delar av det gamla inäggårdet fortfarande är föremål odling. Den eventuella kungliga förvaltningsgårdens utveckling till en traditionell bondby, så som skedde i de allra flesta fallen med husbyarna, fick alltså en regional prägel.

En förutsättning för upplevelsen av dessa värden, och särskilt de rumsliga sambanden mellan gravanläggningarna och bebyggelsen respektive odlingslandskapet, är dels ett aktivt jordbruk, dels att läsbarheten av områdets fornlämningar ökas. På laga skifteskartan framgår det att gravanläggningarna låg i en öppen miljö. Särskilt det södra gravfältet intog ett exponerat läge på öppna

”Ijungryor”. Det är sannolikt att detta också återspeglar den förhistoriska miljön. Värdena finns emellertid där och området bör värderas utifrån dess långsiktiga möjligheter att förmedla viktiga och hållbara aspekter av vår kulturhistoria.



Det sydliga högggravfältet är stark övervuxet. Foto: Stefan Höglin, 2015



Bakom lövslyet döljer sig ett fint och oskadat högggravfält vid Myräng. Foto: Stefan Höglin, 2015

En revidering av riksintresset föreslås ske i enlighet med två alternativ. Alternativ 1 medför att fornlämningsmiljöns läsbarhet ökas, exempelvis genom att valda delar av den blir föremål för vård och informationsinsatser. Alt 2 innebär att staten drar tillbaka sitt anspråk på miljön.

Förslaget till landsbygdutveckling i strandnära lägen som berör Husaby-Lid bedöms inte att påverka Riksintresset negativt.

SÄRSKILD BEDÖMNING AV LÄMPLIG SKYDDSFÖRM/LAGRUM FÖR ATT HANTERA HALLSJÖ

Enskilda fornlämningar och fornlämningsmiljöerna i Husaby - Lida omfattas av 2kap Kulturmiljölagen. Bestämmelserna innebär ett starkt skydd och alla ingrepp som berör en fornlämning är tillståndspliktiga. Till varje fornlämning hör även ett så stort område runt själva lämningen som behövs för att fornlämningen ska bevaras.

Fornlämningarnas samband med varandra och med andra delar av kulturmiljön och naturmiljön regleras inte inom 2kap KML. För att hantera landskapet som helhet, t.ex. avseende fornlämningarnas visuella och funktionella samband med topografin, med varandra och med intilliggande odlingslandskap och bebyggelse är riksintressesystemet ett lämpligt verktyg. Riskintresseutpekandet innebär även att kulturmiljön i Husaby - Lida visar en bärande aspekt av landets historia, och att miljön fortsatt ska vara upplevelsebar. Det innebär att tillstånd om att rubba, gräva bort eller på annat sätt skada en fornlämning (enligt 2 kap KML) som hör till riksintresset troligen inte kan beviljas utan att medföra påtaglig skada.

Ortnamnen är viktiga för landskapets och bebyggelsens identitet men också för möjligheten att förstå dess kulturhistoria. Detta gäller i särskild hög grad Husaby som indikerar viktiga historiska skeden. Sedan år 2000 finns en hänsynsparagraf införd i kulturmiljölagen med föreskrifter om att tillämpa god ortnamnsred. Detta innebär att:

Tjust – fördjupad beskrivning av en kulturmiljö av riksintresse – Länsstyrelsen i Kronobergs län 2015

- hävdvunna ortnamn inte ändras utan starka skäl,
- ortnamn i övrigt stavas enligt vedertagna regler för språkriktighet, om inte hävdvunna stavningsformer talar för annat,
- påverkan på hävdvunna namn beaktas vid nybildning av ortnamn, och
- svenska, samiska, meänkieli och finska namn ska så långt som möjligt användas samtidigt på kartor samt vid skyltning och övrig utmärkning i flerspråkiga områden.

FYSISKA UTTRYCK I LANDSKAPET



Bebyggelsemiljö i Lida. Foto: Stefan Höglin, 2015

- Fornlämningsmiljön med tre gravfält från järnåldern, och ensamliggande högar, resta stenar och stensättningar.
- Spridd bebyggelsemiljö till med gårdar lokaliserade till tomter som i flera fall sannolikt går tillbaka på medeltida lägen.
- Brukat odlingslandskap.
- Ortnamnet Husaby.

RIKTLINJER

Att ta tillvara ett riksintresse i planering eller projektering handlar dels om att utnyttja värdenas potential för en hållbar utveckling, dels om att förhindra påtaglig skada. En åtgärd får, enligt miljöbalken 3 kap 6 §, inte leda till att riksintresset påtagligt skadas. Samtidigt bär ett riksintresse på resurser och möjligheter som ska tas tillvara i samhällsplaneringen. Följande riktlinjer ger ett antal exempel på hur skada kan undvikas, och miljön vårdas, stärkas och utvecklas:

- Någon form av fornvård är grundläggande för att fornlämningsmiljöerna ska vara syn- och upplevelsebara.
- Gravar, järnåldersgravfält och kyrkoruinen tillhör riksintressets bärande värden. Tillstånd enligt 2 kap KML om att rubba, ta bort, gräva ut, täcka över eller genom bebyggelse, plantering eller på annat sätt ändra en av riksintressets fornlämningar bör i regel inte beviljas.
- Utgrävningar som syftar till forskning kan genomföras under förutsättning att undersökta element återställs.
- Bebyggelse eller andra anläggningar som stör de visuella sambanden mellan den traditionella gårdsbebyggelsen och fornlämningsmiljöerna kan medföra påtaglig skada.
- Den utpräglade jordbruksbygden tillhör ett av riksintressets värden. Överföring av odlingsmark till skogsmark, samlad villabebyggelse eller liknande åtgärder som ändrar miljöns karaktär av odlingsbygd kan, beroende på omfattning och lokalisering, medföra påtaglig skada. Detta gäller särskilt bebyggelsens spridda karaktär som utgör ett viktigt regionalt karaktärsdrag.

FÖRSLAG PÅ ÄNDRINGAR

Gällande riksintressebeskrivning

Lida-Husaby [G 10] (Bolmsö sn)

Motivering:

Rik *fornlämningsmiljö* från bronsålder och järnålder, som indikerar att Bolmsö under yngre järnålder framstår som centrum i en större region.

Uttryck för riksintresset:

Rösen och tre järnåldersgravfält, dominerade av högar, i ett fall med domarringar. Bebyggelsens lokalisering är präglad av det år 1859 genomförda *laga skiftet*.

- Gällande riksintestetext redogör inte fullständigt för kulturmiljöns innehåll vad avser sambandet mellan bebyggelsemiljö och fornlämningar.
- Läsbarheten är av fornlämningsmiljön, riksintressets bärande uttryck, är svag som en följd av vegetationsförhållandena.

Med anledning av detta föreslår utredningen följande förändringar i enlighet med två alternativ.

Alternativ 1:

- Utredningen finner inga skäl att förändra riksintressets avgränsning
- Riksintestetexten ändras enligt följande:

Motivering: Fornlämningsmiljö med betydande koncentration av fornlämningar som tillsammans med ortnamn och bebyggelsestrukturen indikerar platsens betydelse för Bolmsös centrala position under slutet av järnåldern och tidig medeltid, samt dess representativa utveckling som by.

Uttryck för riksintresset: tre järnåldersgravfält, bland annat med mer än hundra högar, i ett fall med domarringar. Bebyggelsens lokalisering är endast i begränsad omfattning präglad av det år 1859 genomförda *laga skiftet*. Bynamnet Husaby är i sig en viktig indikator på platsens betydelse.

Alternativ 2: Staten avstår sitt anspråk på riksintresset

KÄLLFÖRTECKNING

Bolmsö socken, kultur- och byggnadshistorisk undersökning. Ljungby kulturnämnds skriftserie 4.

Brink, S. (2000). Nordens Husabyar - unga eller gamla? i M. Olausson (Red.), *En bok om Husbyar* (ss. 65-75). Uppsala: Riksantikvarieämbetet.

B. A. Ennes 1809. *Underrättelse av det gamla fylkeskungariket Finnheden*, omtryckt i *Småländska hembygdsböcker II*, 1923.

Fridell, Staffan, Ortnamn och bebyggelsehistoria på Bolmsö. Ortnamnssällskapet i Uppsala årsskrift 1996.

Hansson, Martin, *Från renjägare till Viking: En arkeologisk historia om södra Småland*. Artikel i *Landen kring sjöarna, en historia om Kronobergs län i ett mångtusenårigt perspektiv*, Kronobergsboken 1999-2000

Hansson, Martin, Visingsö och Bolmsö. Öar i fokus. 2000.

Hansson, Martin, Huvudgårdar och herravälde, En studie av småländsk medeltid. 2001.

Höglin, Stefan *Agrarhistorisk landskapsanalys, Kronobergs län*. Länsöversikt. Raä 1998

Johansson, Lennart (red.), *Landen kring sjöarna, en historia om Kronobergs län i ett mångtusenårigt perspektiv*, Kronobergsboken 1999-2000

Larsson, Lars-Olof, Från land till län. *Ur Landet kring sjöarna*. Kronobergsboken 1999-2000

FMIS, Riksantikvarieämbetet,

<http://www.fmis.raa.se/cocoon/fornsok/search.html>

Sjöbeck, Märten, Småland. *Småland – Öland. Färdvägar och vandringsstigar utgående från järnvägarna*. 1946.

Kommunala planer och program:

Översiktsplan för Ljungby, 2010

Landsbygdsutveckling i strandnära lägen i Ljungby kommun, TÖP 2011

Vindkraftsplan för Ljungby kommun, TÖP 2009

Krantz, Karl-Johan, *Förflutet för framtiden - landskap och kulturmiljö i Ljunghy kommun*, 1991

Lantmäteriet, Historiska kartor:

Husaby och Lida, Laga skiftet 1864, Lantmäteristyrelsens arkiv, Lantmäteriverket

Ekonomiska kartan 5E2d Lida, 1952. Rikets allmänna kartverks arkiv.
Lantmäteriet

Länsstyrelsen i Kronobergs län:

Kronobergs Natur, Naturvårdsprogram för Kronobergs län, 1989

Regionalt Kulturmiljöprogram,

<http://lansstyrelsen.se/KRONOBERG/SV/SAMHALLSPLANERING-OCH-KULTURMILJO/KULTURMILJOPROGRAM/Pages/default.aspx>

Arkeologiska insatser i Kronobergs län efter stormen Gudrun. Återställning, dokumentation och besiktning. Länsstyrelsens meddelande nr 2007:32. Länsstyrelsen i Kronobergs län.