



Jätsbergs herrgård

Byggnadsminnen i Kronobergs län

Revolutionstapeten täcker större delen
av övre och nedre trapphallen.
Foto: Thomas Lissing.



Jätsbergs herrgård

Copyright © 2016 Länsstyrelsen Kronoberg

Text och foto: Thomas Lissing

Layout: C/o Lillebil AB

Tryck: TMG Tabergs

ISBN: 978-91-89285-77-4

Dnr: 434-810-16



Innehåll

Förord	7
Slottet på ön	8
Berget blir Jätsberg	12
Jätsberg präglat av 1800-talet.....	16
Bebyggelsen på Jätsberg.....	19
Corps-de-logi med flyglar	20
Mejeriet	28
Inspektorsbostaden	32
Ekonomibyggnader	34
Trädgård, park och gårdsmiljö	40
En torpstuga berättar	48
Från säteri till byggnadsminne.....	52
Kronolog för Jätsberg	56
Ägarlängd.....	58
Källor	60



Förord

Jätsberg räknas som en av de äldsta herrgårdarna i Kronobergs län. Säteriet bildades genom sammanslagning av två gårdar på 1660-talet. Godsets föregångare nämns i skriftliga källor så tidigt som år 1354. Den var en borg som stod på en närbelägen ö i norra delen av Jätafjorden, i sjön Åsnen. Den nuvarande mangårdsbyggnaden uppfördes under 1700-talets första hälft och fick sitt nuvarande utseende vid en genomgripande renovering 1829. Sannolikt ingår delar av den envåninga mangårdsbyggnaden från 1600-talet i byggnadens bottenvåning.

Redan tidigt var Jätsholm och senare Jätsberg en dominerande faktor i bygden. Nära hälften av den uppodlade marken i Jäts socken ägdes av godset, som också sysselsatte en betydande del av traktens befolkning. Utvecklingen av torpar- och statarsystemet under senare delen av 1700-talet innebar också en märkbar förändring i omgivningen. Samtidigt som boställen för dagsverkare och arrendebönder uppfördes på olika platser runt om i skog och mark avfolkades den intilliggande byn Västra Jät, för att under 1800-talets första hälft helt försvinna.

Denna tid var den mest expansiva på Jätsberg och ägaren, häradshövdingen Gustaf Burman, lät under 1820- och 1830-talet uppföra ett flertal av gårdens ännu kvarvarande byggnader. Lantbruket är fortfarande i drift och den samlade bebyggda miljön ger idag en värdefull bild av 1800-talets välmående storjordbruk på den småländska landsbygden. De generöst tilltagna ekonomibyggnaderna är samlade där byvägarna korsas medan corps de logi med flyglar står på en höjd strax norr därom. I deras närhet finns också rättarebostad, inspektorsbostad, magasinsbyggnad, samt den särskilda mejeribyggnaden från 1842. Tillsammans utgör de en välbevarad och kulturhistoriskt intressant helhet.

Denna skrift om byggnadsminnet Jätsberg är författad av frilansjournalist Thomas Lissing, Växjö.

Kristina Alsér
Landshövding

Heidi Vassi
Länsantikvarie

Slottet på ön

På Bramsholme i sjön Åsnens nordöstra del markerar en djup grop en sedan länge försvunnen byggnad. Här finns resterna av husgrunden till den medeltida borgen Jätsholm och här börjar historien om Jätsberg. Själva holmen var innan 1800- och 1900-talets sjösänkningar avskild från land, så platsen var ett väl valt ställe för att hålla uppsikt över Jätafjorden.

Skogen har sedan länge tagit över platsen. Av den forna anläggningen syns bara jordvallar och delar av en cirkelformad källare med murade stenar och inslag av tegel. Man kan också se spår av stenskoningen mot vattnet i strandkanten intill. Grunden till borgen bör ha varit omkring 18 meter lång och 12 meter bred. Mycket lite är känt om dess historia, men den nämns första gången i ett brev från 1354. Brevet är skrivet av drotsen Nils Turesson Bielke, som då är bosatt på "Jätzholm".

Åsnen utgör den södra gränsen för socknen Jät. Trakten är rik på fornlämningar som visar att den varit bebodd mycket länge. Särskilt inslaget av fossil åkermark är stort. Varifrån namnet kommer är osäkert, det skrivs första gången år 1326 både som "yaat" och "österyaat". Troligtvis var det två socknar, Västra Jät och Östra Jät, som vid slutet av medeltiden slogs ihop till en. Byn Västra Jät låg strax norr om Jätsholm och de dåvarande 14 gårdarna ingick alla i dess godscomplex vid den här tiden. Jäts gamla kyrka, med anor från åtminstone tidigt 1200-tal, ligger längre österut och kan från början ha varit gårdskyrka till ett storgods i byn Östra Jät.

Under senare delen av medeltiden blev sätesgårdarna färre och färre i Småland. Dels berodde det på de oroliga tiderna, när danskarnas skövlingsståg avlöste varandra under 1500-talet

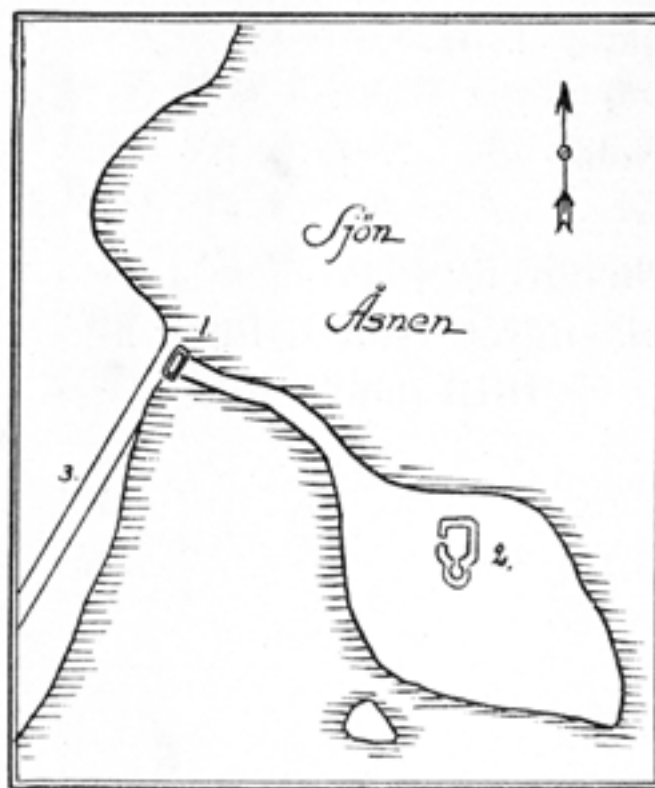


Illustration över Bramsholmen 1911, utförd av P. G. Vejde. Innan 1930-talets ytterligare sänkningar av sjön Åsnen, hade holmen mer formen av en ö. Foto: Thomas Lissing.

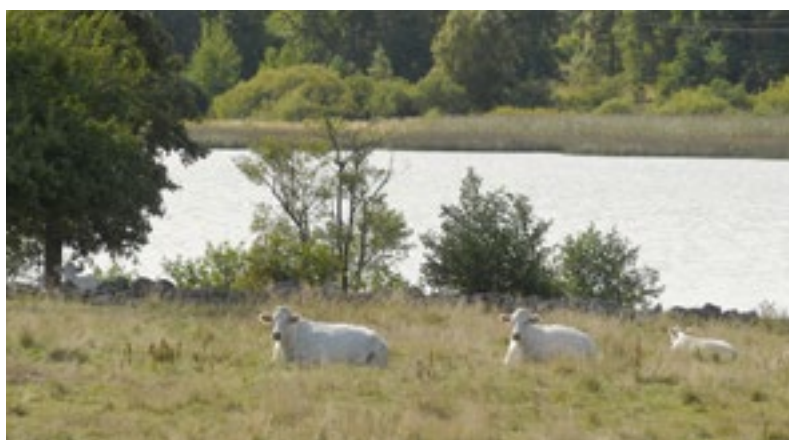
och början av 1600-talet. Många större gårdar blev helt enkelt nedbrända och övergavs därefter. Dels köpte den förmögna släkten Trolle upp många av traktens anläggningar och såg till



Återstoden av Jätsholm.
Foto: Thomas Lissing.

att lägga dem under sitt eget gods Bergkvara. Jätsholm förblev i släkten Bielkes ägo ända in på 1600-talet, men övergavs sannolikt som sätesgård innan dess. Riksrådet Klas Bielke tillbringade några år i landsflykt innan han 1621 återvände och sålde "Brandsholmen" med 8 gårdar i Västra Jäts by till generalguvernören Anders Eriksson Hästehufvud på Bjurum i Västergötland. Det faktum att namnet Jätsholm inte nämns i affären talar för att borgen då redan övergivits och kanske till och med förfallit till en ruin. En annan fingervisning ger de olika namn platsen har haft och som syftar på bränder, exempelvis Brändeborg.

Först 1840 bebyggdes Bramsholme igen och blev hemvist för Jätsbergs dåvarande fiskare, Karl Johan Nilsson och hans familj. Detta hus är sedan länge rivet och vid 1900-talets mitt byggdes en sommarstuga vid motsvarande plats. Resterna av Jätsholm hittar man i skogen strax norr om denna. Lämningen anmäldes redan 1815 till Riksantikvarieämbetet för fredlysning. Så sent som på 1920-talet sägs en ålderdomlig stensatt väg från Jätsholm över Åkerö ha varit synlig i marken. Fram till dags dato har ingen arkeologisk undersökning gjorts av ruinen på Bramsholme.



Där Västra Jäts by låg går idag Jätsbergs djur på bete. Foto: Thomas Lissing.





Jäts gamla kyrka uppfördes på 1200-talet
och kan då ha tillhört Östra Jäts by.
Foto: Thomas Lissing.

Berget blir Jätsberg

Efter 30-åriga kriget, från åren kring 1640 och fram till reduktionen 1680, blomstrade det svenska herrgårdsväsendet. Bland annat på grund av rika krigsbyten, men också för att drottning Kristina var givmild med förläningar i form av mark och gårdar åt adeln. I Kronobergs län hade det vid 1600-talets början funnits omkring 30 säterier och vid seklets mitt hade antalet ökat till omkring 150.

År 1661 övertogs de två hemmanen Berget av överstelöjtnant Johan Uggla. De låg i närheten av platsen för nuvarande Jätsbergs mangård och befann sig i periferin till byn Västra Jät. De hade varit i släkten Trolles ägo, men genom giftemål hamnade de först i Sparre-ätten och sedan hos Bengt Kafle, landshövding i Kronobergs och Jönköpings län. Det var när Uggla gifte sig med hans dotter Anna Christina som Berget kom i hans ägo. Uggla hade stora planer för sin nya egendom och år 1664, samma år som han befordrades till major vid Västgöta regemente, bildade han säteri av de hopslagna gårdarna. Bara fem år senare hade han också lyckats köpa hela Västra Jäts by, Hästehufvuds gårdar i Västra Jät och ytterligare några gårdar i Östra Jät.

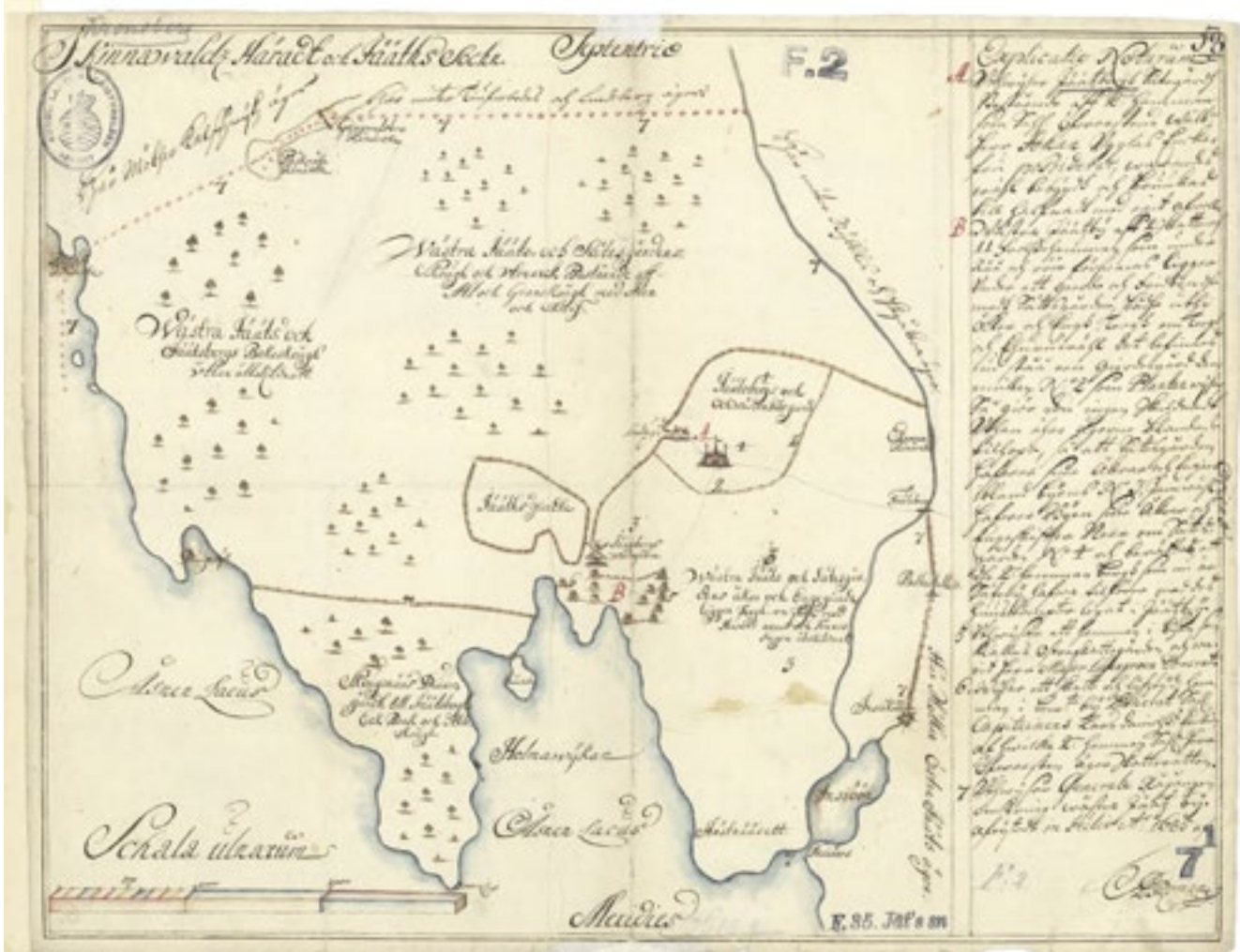
Berget blev vid den här tiden Jätsberg, som med sitt nya namn knöt an till det tidigare säteriet Jätsholm. Det är också troligt att en ny mangårdsbyggnad nu uppfördes, på samma ställe där den nuvarande står. Platsen valdes med omsorg. Den ligger högre än den omgivande åkermarken och precis som på Bramsholme fick man en god utsikt över Jätafjorden.

Gårdens ägor utökades successivt och på 1680-talet hade Uggla införlivat stora lövträdsskogar i norr och väster. Utmar-



Källaren under mangårdsbyggnaden är troligen från 1600-talet.

Foto: Thomas Lissing.



Lantmätare Romans karta från år 1685 visar det nybildade säteriet i förhållande till byn Västra Jät. Foto: Lantmäteriet.

kerna gränsade mot Kalsviks by i nordväst och i öster mot Nöbbele och byn Östra Jät. Den tre kilometer långa udden, som utgör Jätafjordens västra strandkant, avgränsades med staket i norra änden. Här anlades Skogsnäs djurgård, där godsherren med gäster kunde roa sig med att jaga rådjur och hjort. En sådan jaktmark var något varje godsägare med självaktning skulle ha vid den här tiden.

På lantmätare Romans karta från 1685 är noterat att

Jätsberg är väl bebyggt och bebos av sin ägare. Säteriet hade då gått i arv till sonen Jakob och kom att stanna i släkten ytterligare en generation när dennes son Bengt tog över. Bengt Ugglas slutade sina dagar under 1747 och hans änka Catharina, född Rudebeck, bodde därefter kvar i närmare tjugo år fram till sin egen död. Enligt senare brandförsäkringshandlingar var det under denna tidsperiod som nuvarande mangårdsbyggnad uppges ha tillkommit.



Detalj ur Romans karta 1685. Foto: Lantmäteriet.

På vårvintern 1766 såldes Jätsberg på auktion till Gustaf Lund Olsson från Växjö. Han var auditör, det vill säga militärjurist, vid Smålands regementets kavalleri och även ägare till gården Kampen i Växjö. Gustaf var vid den här tiden en hårt prövad man. Han flyttade in på Jätsberg med sina två döttrar, 11 och 13 år gamla. Hustrun Catharina hade avlidit i barnsäng när den yngre av dem föddes och innan dess hade paret förlorat alla sina tidigare åtta barn. Sju av dem innan ett års ålder och en pojke i sexårsåldern, smittad av "kopporna".

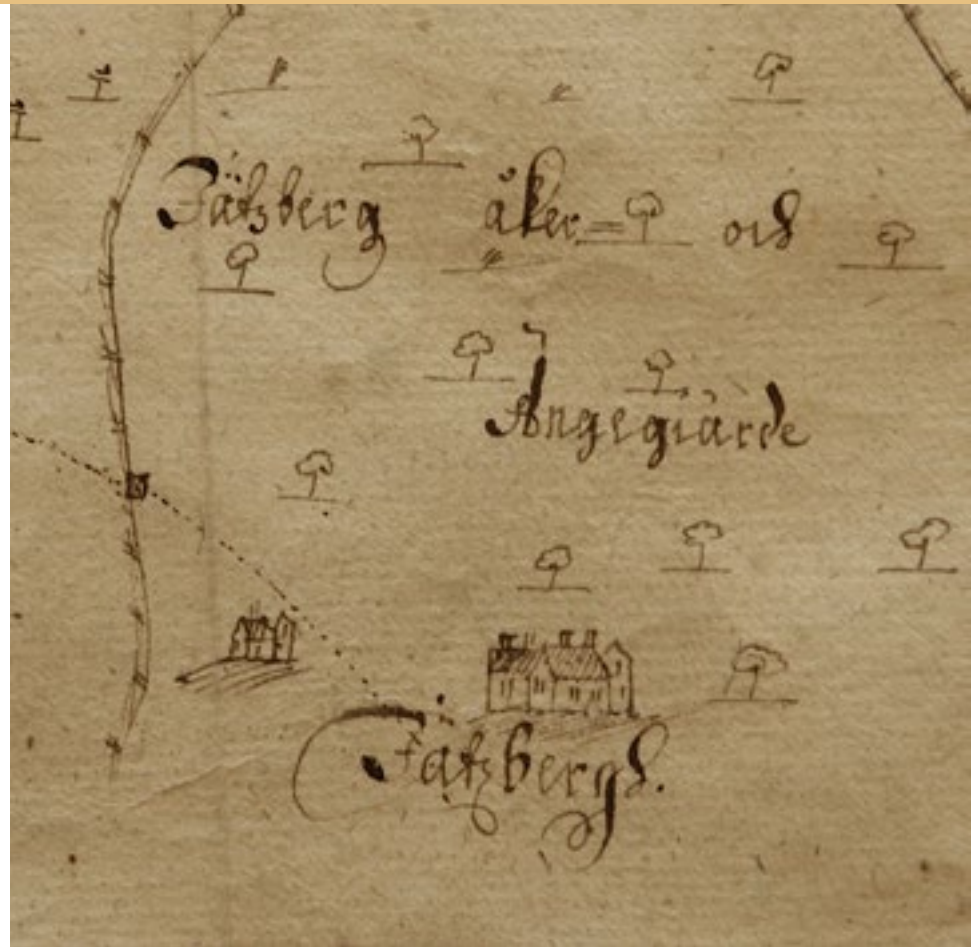
Gården Gustaf Lund och hans döttrar kom till var relativt välmående, den hade till skillnad från många andra undgått reduktionen och kunnat fortsätta växa. Men den låg i en socken som hörde till de fattigare i trakten. Prästen och författaren Samuel Rogberg besökte bygden vid 1700-talets mitt och beskrev den som närmast eftersatt:

Man har här, som mäst öfver hela denna orten förblifwit wid Förfädrens sedwanor, wid åkerbruket. Således har man först på några

Detalj ur lantmätare Petter Arosanders karta från 1708.
Foto: Thomas Lissing.

få år begynt med flit dika, stenbryta åkrarne, rothugga i ängarne, anläggastengjärdesgårdar och plantera fruktbarande träd. Här finnas 2:ne säterier, 1. Jätsberg består af 2. hela hemman, utom 12. hela Rå och Rørs hem, uti Wästra Jäts by förmedlade til 6. Denna ägendom är på auction inropad och bebos af Audi-teuren Gustav Lund. 2. Helgåkra af 2. hela hemman utom Åkerö 1/4 Rå och Rör, äges af Capit. i Kongl. Fransk tjenst och Lieuten. Johan Boje. Wid södra ändan af Socknen är en kostbar Bok-skog eller Härads allmänning, som lärer hafwa få likar i Riket. Der finnas ock några strödda Ekar. Den stora sön Åsnen, hwarom wid föregående S. är handlat, faller jämwäl härtil, och gifwer de närboende ett godt näringsfång.

När Lund Olsson dog 1792 togs Jätsberg över en kort tid av äldsta dottern Anna Elisabeth och hennes man, majoren Adolph Hellman. Samtidigt med dem flyttade assessorn Johan Burman in på gården. Han var änkeman efter den yngre dottern, som några år tidigare gått bort, och hade med sig deras två barn. 1794 valde paret Hellman att lämna Jät och därefter var det han som tog över säteriet och dess verksamhet. Den



snabba flytten kan ha haft samband med den konflikt med kyrkan som Adolph Hellman orsakade. Han krävde att kyrkorummets nybyggda läktare skulle reserveras enbart för Jätsberg och dess husfolk och när inte kyrkostämman gick med på det hotade han med domstol.

Den nya ägaren Burman sägs också ha haft ett hett temperament, men höll sig på god fot med kyrkan. Han utökade strax därefter godset genom att köpa in socknens andra större gård, Helgåkra. Det kom att bli inledningen på en expansiv och föränderlig period som skulle påverka inte bara Jätsberg utan också hela Västra Jät.

Jätsberg präglat av 1800-talet

1803 blev Jät administrativt centrum för Kinnevalds härad. Ett tingshus uppfördes ett par hundra meter norr om den medeltida kyrkan. Det var en i *Smöråmåla hemman stående Caracters Byggning* som köptes för 666 riksdaler och 32 skilling av löjtnant Kryger och byggdes upp i ändamålsenligt skick på den nya platsen. Tinget kom att bli nära kopplat till Jätsberg, då Johan Burmans son Gustaf senare utnämndes till häradshövding.

Det var 1809 som Gustaf Burman ärvde säteriet efter sin far och med honom startade den mest expansiva perioden på Jätsberg. Landskapet kring gården höll just då på att ritas om och inom tio år hade hela byn Västra Jät upphört. Torpar- och statarsystemet hade byggts upp under en längre tid och gårdarna i byn övergavs. De som bodde i trakten var nu knutna till huvudgården genom arrenden och dagsverken och bosatta i särskilda torp och arbetarbostäder runt om i landskapet. Husen i den tidigare byn flyttades eller revs och marken övergick till skog och åker. Idag finns inga synliga spår kvar av Västra Jäts tidigare bebyggelse.

1819 skedde den första industriella satsningen, när Burman anlade ett brännvinsbränneri invid Åsnen. Grunden lades detta år vid strandkanten nära Sjöagård, men det är osäkert om driften kom igång redan då. Först 1827 finns uppgifter om att Nils Knutsson anställdes som förste bränneriföreståndare.

Året därefter, 1828, uppfördes ett tegelbruk under Jätsberg. Det byggdes i bränneriets närhet, strax söder om ryggåsstugan Lilla Sjöagård. Bruket togs i drift samma år och

tjänade också som bostad åt förste tegelslagaren Anders Jons-son Engvall och hans familj. Tegel hade blivit ett efterfrågat material för både byggnation och taktäckning, och ett stort antal lokala bruk anlades under 1800-talets början.

Vid den här tiden gjorde Burman också stora satsningar på jordbruket och inte minst Jätsbergs eget byggnadsbestånd. 1824 uppfördes den västra längan av nuvarande stallarna och ett par år senare följdes den av den södra. Den östra längan stod färdig 1831, samtidigt som ett vandringshus för tröskverket restes på gårdsplanen. Även boningshusen sågs över och Jätsbergs corps-de-logi försågs med ny brädfodring och till stor del också nya fönster. Ett spannmålmagasin i sten och ytterligare en liknande byggnad uppfördes i herrgårdens närhet.

Samtidigt inleddes mejeriverksamheten, som tidvis kom att bli betydelsefull för gården. Den höll de första åren till på Helgåkra men flyttades snart till Jätsberg. En särskild mejeribyggnad uppfördes för ändamålet i mangårdens närhet på 1840-talet. Osttryckaren reste ibland till närbelägna marknader och sålde bland annat prästost och *gammal sötmjölksost*.

Tiden från 1820-talets början fram till Burmans död 1853 var troligtvis den mest arbetsintensiva i Jätsbergs historia. Lantbruket och byggnationerna sysselsatte ett stort antal män, kvinnor och barn i den dagliga verksamheten kring gården. Dels som dagsverkande arrendebönder och dels som anställda statare. Samtidigt var ett flertal sysselsatta i de industriella näringarna; bränneriet, tegelbruket och mejeriet. Burman gjorde sig känd som en driftig ledare och som sådan ibland hård mot sina underlydande. Men han anordnade



På kartan från tiden kring sekelskiftet 1800 kan man se att en liten rest av byn Västra Jät ännu finns kvar, bland annat en kvarn. Corps-de-logi och flyglar ligger vid markeringen 1a. Foto: Thomas Lissing.

också årligen ett stort och generöst skördegille, dit hela trakten bjöds in. Till maten serverades rikligt med brännvin, naturligtvis från det egna bränneriet.

Tillvaron på gården tog en annan vändning när Burman gick bort och änkan Christina Lovisa valde att flytta in till Växjö. Paret hade inga barn som kunde ärva, så Jätsberg såldes på auktion. Kanske hade friherre Axel Gyllenkrook ambitioner att fortsätta verksamheten i samma spår när han betalade 200 000 riksdaler för gården, men knappt två år senare gick han också bort. Änkan sålde för samma summa vidare till löjtnant August Fredrik Rappe.

Omkring tiden för dessa ägarbyten lades bränneriet och tegelbruket ned och båda byggnaderna revs. Tillverkningen av mejerivaror fortsatte, åtminstone periodvis, och Jätsbergs ostar såldes på marknader och i affärer runt om i Kronoberg och Blekinge. Lantbruket med dess djurhållning var den dominerande näringen vid 1800-talets mitt, medan skogen ännu inte lämnade någon vinst.

Omkring 950 personer bodde i socknen på 1860-talet och nära hälften av dess uppodlade mark ägdes av Jätsberg. Samtidigt gjordes ytterligare sjösänkningar som gav möjlighet till mer odlingsbar mark. Det expanderande lantbruket kräv-



På magasinsbyggnaden formar den västra gavelns ankarslut byggåret 1825. Foto: Thomas Lissing.

de arbetskraft och statarna på Helgåkra flyttades därför över till Jätsberg, med följd att nya arbetarbostäder fick uppföras. Under 1800-talets andra hälft ökade landsbygdens befolkning dramatiskt, samtidigt som man drabbades av missväxtår

och emigrationen tog fart. Släkten Rappe, med efterföljaren friherre August Vilhelm, fortsatte förvalta det storskaliga jordbruk som Gustaf Burman lämnat efter sig och som än idag präglar Jätsberg.

Bebyggelsen på Jätsberg

Jätsbergs corps de logi och dess flyglar står på en mindre höjd. Från mangårdsbyggnaden har man utsikt över landskapet med Jätafjorden i fonden. Infartsvägen går upp till gårdsplanens södra sida där boningshuset finns, flankerad av två flyglar. Strax bakom den norra flygeln står gårdens mejeri-byggnad, som till skillnad från de övriga husen är kalkrappad.

Fasaderna på flyglar och mangård är oljemålade i ljust grått och taken täckta med tegel. Mangårdens relativt smala byggnadskropp och flyglarnas äldre framtoning ger gårdsplanens bebyggelse ett ålderdomligt uttryck. Ekonomibygnaderna för djurhållning är samlade i ett gårdskomplex omkring 300 meter söder om själva herrgården.



Jätsberg sett från norr, med corps-de-logi och flyglar i förgrunden. Till vänster syns magasinsbyggnaden från 1925. Foto: Thomas Lissing.

Corps-de-logi med flyglar

Den nuvarande mangårdsbyggnaden står på grundmurar från 1600-talet. Huset uppges i ett försäkringsbrev från 1834 vara uppfört för omkring 80 år sedan, *af utmärkt godt och tjärnfull furu Timmer af två våningar*. Det indikerar 1754 som byggår, vilket också återkommer i senare brandförsäkringar. Flertalet skriftliga källor anser däremot att mangårdsbyggnaden uppförts under ryttmästaren Bengt Ugglas tid på gården, och eftersom han dog 1747 går det stick i stäv med dokumentens uppgifter. Hans betydligt yngre hustru Catharina levde kvar på gården i ytterligare tjugo år och möjligheten finns förstas att det var hon som lät genomföra husbygget efter sin mans död. Det verkar dock inte särskilt troligt, eftersom inga särskilda omständigheter pekar på någon samtida expansion av gården. Det öppnar för möjligheten att uppgiften i den tidigaste brandförsäkringen inte är helt sanningsenlig. Att uppges att huset var yngre än det i själva verket var lär ha varit ett ofta förekommande knep vid den här tiden, för att få en mer förmånlig värdering av gården.

Den allra första mangårdsbyggnaden på platsen restes av Bengts farfar, Johan Ugglå, som bildade själva säteriet på 1660-talet. Vissa källor nämner ett envånings bostadshus, som vid 1700-talets mitt skulle ha utökats med ytterligare en våning. Den välvda källare med ålderdomlig träport, som finns under huset, är sannolikt en rest från detta första hus. Troligtvis byggdes det till med en övervåning av Bengt Ugglå efter att han och hans familj flyttat dit år 1717. Husets relativt oförändrade planlösning skvallrar om ett bygge i två etapper, där bottenvåningen följer den äldre framkammartugans

mönster medan övervåningen har en senare sexdelad lösning med sal bakom förstugan.

1829 förändrades huset ganska genomgående och fick det utseende det har idag. Flertalet fönster byttes mot nya, sannolikt större än tidigare, och brädfodringen ersattes med ny. Samtidigt berättas i protokollen att huset fått nya takstolar, vilket innebar en helt ny takresning. Sadeltaket ersattes med mansardtak med valmade gavelspetsar och frontespiser på båda långsidorna. Det innebar att det nu fanns en rejäl vindsvåning att tillgå. På det nya taket lades tegel, det tidigare hade sannolikt varit täckt med spån. Vid bottenvåningens norra gavel gjordes samtidigt en mindre utbyggnad, en vishusbod med källare.

Några år senare renoverades också interiören. *Innevarande år äro rummen försedde med nya Tapieter, golf och kakelugnar, så att altsammans nu är i fullgodt och varagtigt stånd* berättar ett protokoll från 1834. I samma handling kan man läsa att bottenvåningen innehöll sal, fyra rum, kök, skafferi, handkammare, förstuga och ett kontor under trappan till andra våningen. Där uppe hittade man också en sal, fem rum, två tamburer en förstuga samt tre kontor. På den rymliga vinden fanns ytterligare två inredda rum.

Värderingsdokumentet ger även några få glimtar av inredningen, bland annat beskrivs de pelarskåp som ännu står i bottenvåningens sal: *I Salen 4 wäggfaste pelare skåp oljemålade 2 1/2 alnar höga 1 1/4 aln i diameter med hyllor och beslag à 10 Rdr.* Där står också *att båda Tamburerna och båda Förstugorna äro försedde med utländska Tapeter och spända Tak.*

Jätsbergs corps-de-logi. Foto: Thomas Lissing.





På andra våningens bjälklag hittar man måleri från 1700-talet under alla lager av tapeter. Foto: Thomas Lissing.

De sistnämnda är med största sannolikt de panoramatapeter i gråskala som täcker väggarna i de båda förstugorna än idag. De består dels av tryckta delar som skildrar Julirevolutionen i Paris år 1830, och dels limfärgsmålade partier med landskap och bebyggelse. De senare är målade i skiftande kvalitet, förmodligen av olika målare vid separata tillfällen. Det kan hända att den tryckta tapeten bitvis förfallit och behövt kompletterats med efterliknande bilder.

Tryckta revolutionstapeter av fransk tillverkning var populära på 1830-talet och såldes på den småländska landsbygden så tidigt som 1832. Handlare N. P. Bremberg från Ystad var en av dem som saluförde dem på olika marknader i sydsverige. Den revolution de skildrar med full inlevelse var en borgerlig sådan, alltså var det ett motiv som gick an i de fina salongerna. Själva tapeterna var mycket dyra, vilket också framgår av brandförsäkringens värdering 1834. Enligt uppgift har hela eller delar av tapeten satts upp 1908. Den kan då antingen ha konserverades eller blivit nyuppsatt efter att ha varit nedtagen och undanlagd efter att den blivit omodern. År 2007, precis hundra år senare, restaurerades hela panoramatapeten grundligt.

Sedan renoveringen på 1830-talet har inga större förändringar gjorts i interiörens planlösning, även om rummens funktioner skiftat över tid. 1901 revs den lilla vishusboden på norra sidan och en större tillbyggnad, lika bred som boningshuset, uppfördes i stället. Den bestod av en våning med 3 boningsrum med spända tak och tapetserade väggar samt ett kök och ett yttre rum med spända tak och boaserade väggar.



Pelarskåpen i bottenvåningens sal omnämns redan i 1834 års brandförsäkring. Foto: Thomas Lissing.



Detalj av den tryckta revolutionstapeten. Foto:Thomas Lissing.



Å vestra gafveln finnes en tillbyggnad/förstuguqvist. Boaseringen innebar att väggarna klätts med träpanel. Under denna förlängning av huset fanns fyra källarrum. Denna del var främst avsedd för tjänstefolket och revs under senare delen av 1900-talet. Delar av dess källarutbyggnad finns kvar idag.

På den västra långsidan finns en balkong, som tillkom vid 1800-talets slut. På gårdssidan omtalas då en glasad veranda, som revs redan under tidigt 1900-tal.

De målade delarna av tapeten har en enklare karaktär. Foto:Thomas Lissing.



Revolutionstapeten täcker större delen av övre och nedre trapphallen. Foto:Thomas Lissing.

Jätsbergs herrgård

Södra flygelbyggnaden.
Foto: Thomas Lissing.





Norra flygelbyggnaden. Foto:Thomas Lissing.



Detalj av norra flygelns dörrparti. Foto:Thomas Lissing.

Flyglarna framför mangårdsbyggnaden är förhållandevis små och enkla. Mycket lite är känt om dem, de enda skriftliga uppgifterna pekar på häradshövding Burman, som påstås ha uppfört dem vid 1800-talets början. De kostades dock inte på samma grad av modernisering, som huvudbyggnaden år 1829, utan har kvar sin äldre karaktär. Gavlarnas fönster med svängda karmar antyder influenser av senrokoko. Den norra kallas traditionellt för bageribyggningen och den södra för drängstugan.

Mejeriet

Strax norr om gårdsplanen står Jätsbergs utseendemässigt mest karaktäristiska byggnad, mejeriet. Till skillnad från övriga byggnader närmast mangården är denna uppförd i sten med ljus kalkputsad fasad. Stilen är utpräglad klassicerande med drag av empir, och fasaden utsmyckad med pilastrar. Fönstersättningen är originell med andra våningens lunetter rakt över bottenvå-

ningens fönster. Tidigare fanns en låg balustrad på taket. Mejeriet uppfördes 1842 efter att verksamheten tidigare drivits på godset Helgåkra. Den förste osttryckaren var skåningen Johan Ljungqvist, som anställdes 1831. Tre år senare ersattes han av Börje Rydkvist, som kom att stanna och arbeta för Gustaf Burman i tjugo år.



Mejeribyggnaden på Jätsberg. Foto: Thomas Lissing.



Mejeribyggnadens särpräglade arkitektur sticker bokstavligen ut.
Foto:Thomas Lissing.



Fasaden mot gårdsplanen är rikt utsmyckad med pilastrar och kvaderstensimitationer. Foto:Thomas Lissing.



Mejeriets dörrparti. Foto:Thomas Lissing.





Mejeriet på Jätsberg. Foto: Thomas Lissing.

Från år 1878 arbetade också kvinnor i mejeriet, som mejerskor. Fram till nedläggningen 1927 arbetade femton kvinnor där, varav Elna Bengtsdotter Erlandsson var den första. De flesta stannade bara något år, sedan gifte de sig och fick därmed inte arbeta mer. Den sist anställda mejerskan, Nanny Mathilda Petersson, hörde till undantagen och fortsatte jobba under mejeriets återstående år fram till 1927. Detta trots att hon 1919 gift sig med stalldrängen Karl Alfred Jonasson, som också arbetade på Jätsberg. De sista åren drevs mejeriet av arrendatorn Oscar Larson, som 1928 flyttade och startade eget mejeri i Vedkärr i Nöbbele.

Mejeriets placering i mangårdsbyggnadens omedelbara närhet förbryllar och samtidigt går uppgifterna om verksamheten isär. Enligt en källa uppfördes byggnaden ursprungligen som skola. Enligt en annan skulle ett annat mejeri ha funnits på gården redan tidigare. I ett brev till Brandstodsbolaget 1901 försäkrar friherre Rappe att verksamheten i huset upphört och att det nu används för bostäder. Detta trots att mejeriverksamheten på Jätsberg bevisligen pågick vid den här tiden. Något senare kallas också mejeriet för gästflygeln. Förmodligen gällde detta ovanvåningen, som dessförinnan inretts till bostäder, för från 1910-talet finns vittnesmål om produktion i huset igen. Då arbetade en diskerska och två mejerskor där. De senare hade 25 kronor i månaden, fri bostad och fritt smör, mjölk och grädde.

Efter 1928 fungerade mejeriet som bostad och lagerlokal fram till 1950-talets slut. Under en kortare period sågs vindsvåningen även ha använts till fasanuppfödning, för jaktens skull. Byggnaden restaurerades grundligt i slutet av 1990-talet och är idag inredd till bostad.

Inspektors- bostaden

Den första inspektorn på Jätsberg var troligen Lars Sjörling, som anställdes 1790. Han var då 28 år och kom inflyttande från Linköping. Han stannade bara drygt ett år och ersattes av Anders Rotelius 1792. Förmodligen var det vid denna tid, eller strax före den förste inspektorn anlände, som bostadshuset uppfördes. De första i raden av alla inspektorer verkar ha tjänstgjort under bara ett eller ett par år. Det första undantaget var löjtnant Carl Conrad Lundberg, som anställdes av Gustaf Burman 1829. Han blev på sin post fram till sin död 1853.

Inspektorsbostaden står i mangårdens närhet, men ändå avskild från herrskapsfolkets gårdsplan. Den har tidigare haft en ljusare färgsättning, oljemålad i vitt eller en ljus nyans av gult eller grått. Om det är en ursprunglig färgsättning är osäkert.

Den sista inspektorn på Jätsberg, Gunnar August Hugo Carlsson, slutade 1930. Tiden därefter, fram till omkring 1960, var huset i olika omgångar bostad åt gårdens kusk, smed, agronom och skogvaktare.

Inspektorsbostaden uppfördes troligen vid
1700-talets slut. Foto: Thomas Lissing.





Ekonomibyggnader

På 1820-talet uppfördes ett sädesmagasin av sten strax öster om herrgården, i inspektorsbostadens närhet, samt ytterligare en magasinsbyggnad i motsvarande storlek. Men de stora nybyggnationerna gjordes främst omkring 300 meter söderut, i korsningen där de gamla byvägarna möts. Där skapades ett komplex av ekonomibyggnader i tresidig formation.



Vägen från mangården ner till ladugårds-
byggnaderna. Foto: Thomas Lissing.

Ladugårdarna är murade av rejäla gråstenar.
Foto: Thomas Lissing.



Ramp till östra ladugården. Foto: Thomas Lissing.

Precis söder om vägkrysset påbörjades 1824 bygget av ett 94 alnar långt stenhus med gavlar i norr och söder. *Denna Byggnad* hwars murar äro 1 aln tjäcka äro inrättad till *Cobus* berättar protokollen några år senare. Fönster och dörrar välvdes med tegel, murarna rappades med kalk mellan stenarna och taket täcktes med halm. I byggnaden fanns plats för 84 kreatur och 18 kalvkättar och på den norra gaveln byggdes en inkörsbro till hölidret under takresningen. Kring sekelskiftet 1900 lades taket om med spån.

1826 påbörjades den södra längan i rät vinkel österut från ladugården. Den var då mindre än idag och låg på åtta alnars avstånd från den förra. Stenbyggnaden inrättades till *Sädesgolf*

Ladugårdarna söder om mangården.
Foto: Thomas Lissing.



och Loga och försågs med ett tröskverk. Nästan vägg i vägg med logbyggnaden uppfördes ett åttakantigt vandringshus, på den norra sidan. Där gick dragdjuren som drev tröskverket, fram till de ersattes av ångmaskinskraft under senare delen av 1800-talet. Kring år 1900 förlängdes stenhuset åt både väster och öster med tillbyggnader av trä och samtidigt täcktes halmtaket om med spån.

Den östra längan uppfördes några år senare och stod fär-

dig 1831. Proportioner och byggnadsätt var de samma som för de andra två ekonomibygnaderna och även detta inreddes till ladugård. Här fanns plats för 96 kor och även här gjordes en inkörsbro på norra gaveln till hölidret. Taket täcktes om med spån omkring år 1900 och samtidigt gjordes två mindre tillbyggnader, en på var långsida. Den västra fungerade som mjölkhus och den östra som foderberedningsrum. Bara den senare finns kvar idag.



Rekonstruktion av ladugårdarnas tak, efter branden 1927. Foto: Privat.



Interiör från ladugården, omkring 1930-talet. Foto: Privat.

Under 1800-talets senare del restes ett vattentorn inne på gårdsplanen, som med självtryck ledde vatten till byggnaderna. En körbana i taket installerades också, som löpte genom alla tre byggnader och levererade foder till djuren. År 1927 drabbades stallarna av en förödande eldsvåda, där omkring 400 djur brann inne. Hela överbyggnaden förstördes vid eldsvådan och taken fick därefter byggas upp på nytt.

Ekonomibygnaderna söder om herrgården har under 1900-talet genomgått moderniseringar och skiftat användningsområden, men är fortfarande välbevarade. De har alla ytterväggar av stora gråstenar i kraftiga murar och tegelvalv över dörrar och fönster. De spånklädda taken ersattes med tegel efter branden.

Trädgård, park och gårdsmiljö

Flera mindre vägar strålar samman vid Jätsberg. Närmar man sig från öster eller sydväst kantas de av rader med storgvuxna lövträd. Alléerna var förr ett viktigt inslag i herrgårdsmiljön

och slog igenom på allvar på den svenska landsbygden kring 1800-talets början. De gjorde ett storslaget intryck och förstärkte känslan av att man var på väg fram till en gård av



Infartsallén österifrån, med sädesmagasinet i fonden. Foto: Thomas Lissing.



Allén sydväst om gården. Foto:Thomas Lissing.

stor betydelse. På Jätsberg sägs de ha planterats under Gustaf Burmans tid, under den första delen av 1800-talet då gården utvecklades som mest.

Före Burman var miljön kring Jätsberg sannolikt mindre parklik och trädgården enklare. Samuel Rogberg, som besökte trakten vid 1700-talets mitt, skriver i sin Historisk beskrifning om Småland ingenting specifikt om herrgårdsmiljön. Han antyder bara att lantbruket är eftersatt och påpekar att det är först nyligen som man börjat bry sig om att till exempel plantera fruktträd. Det ger en fingervisning om att sätesgårdens anläggningar, även om de hade kommit längre än allmogen, inte direkt imponerade på honom. Jätsbergs förste i en lång rad av trädgårdsmästare hade då alldeles nyligen anställts. Han hette Jonas Wahlström och tillträdde den nyinrättade tjänsten 1745.

Vid många herrgårdar anlades under 1800-talet parker i anslutning till boningshusen. Ofta lades de på baksidan, där de erbjöd en skön utsikt för de boende och en behagligt välansad miljö för promenader. Särskilt populära var de engelska parkerna, som i grunden var lika välplanerade som renässans-trädgårdar, men som efterliknade en spontant oregelbunden och överraskande naturtyp. En sådan anlades vid något tillfälle ett par hundra meter norr om gården, med ett system av slingrande gångvägar mellan stora lövträd. Beståndet av större träd finns kvar än idag men resterna av parkanläggningen är inte längre synliga.

Området bakom mangården, åt väster, var länge en kombination av hushållsträdgård och symmetriskt planerad fruktträdgård. Den stora planens terrassering med stödmurar i natursten

finns ännu kvar. Bakom trädgården tog de öppna odlingsfälten vid och erbjöd en vidsträckt utsikt ner mot Jätafjorden.

När säteriet bildades på 1660-talet bestod de omgivande skogarna av ek, bok och al. Dessa bestånd bör ha gett egendomens marker en speciell karaktär av ståtlig högreståndsmiljö. På halvön ut i Åsnen skapade dessutom ägaren Johan Uggla sin egen jaktpark, Skogsnäs djurgård. Här fanns gott om vilt och för att säkra jakten hägnades området in i norr. Djurgården var Jätsbergs första egentliga parkanläggning, som idag är helt borta. Större ekar, som tidigare stått som solitärer, visar att den nu skogstäckta marken tidigare haft en mer öppen karaktär. Spåren av senare tiders trädgårdsanläggningar är inte heller så synliga. Området kring boningshusen utgörs av en höjd som avgränsas i väster och söder av tillfartsvägarna och i norr och öster övergår i bestånd av äldre lövträd. En hög häck löper också delvis runt området. Kring den grusade gårdsplanens rektangel breder gräsmattorna ut sig både framför och bakom mangården. På baksidan fanns förut hushållets trädgård och park. I den södra och norra ändan odlades i grönsakslanden allt vad godsets folk kunde behöva under ett år. Här stod även ett par mindre byggnader, som hörde till trädgårdsmästeriet. Ytan var indelad i fyrkanter som ramades in av grusgångar och låga häckar. De som låg mitt för boningshuset var i mindre grad uppodlade och planterade med träd för att bibehålla utsikten.

Under 1900-talet lades grusgångarna igen, odlingarna täcktes med gräs och flertalet löv- och fruktträd sågades ned. Den sista trädgårdsmästaren, Axel Gunnar Johnsson, dog

Området kring mangårdsbyggnad och
flyglar präglas av de stora ekarnas kronor.
Foto: Thomas Lissing.





På 1940-talet fanns trädgårdens indelning med grusgångar kvar medan en del av planteringarna lagts igen. Foto: Privat.



Trädgårdsmästaren i arbete bakom mangården, troligen 1930-tal. Foto: Privat.

1941 och troligtvis återbesattes tjänsten inte därefter. Häcken runt området togs senare bort och på planen ner mot sjön hade flankerna planterats igen med gran sedan tidigare.

På 1990-talet vidtogs en del återställande åtgärder. Delar av granplanteringen avverkades för att återigen få fri sikt ned mot sjön och en ny häck planterades runt herrgårdsområdet. Den tidigare parken närmast mangården består idag av gräsmatta med inslag av solitära buskar och lövträd. Planer finns på att till vissa delar återställa även denna del av Jätsbergs trädgårdsmiljö.

Trädgårdens terrasserings finns kvar, liksom ett och annat träd. Foto: Thomas Lissing.





En torpstuga berättar

Långt ute på Näset, nästan så långt söderut man kan komma, hittar man resterna av en torpbebyggelse i en vägkorsning. Vägen hit är egentligen bara två hjulspår, inte mycket bredare än när den anlades för tvåhundrafemtio år sedan. Läget är ensligt med tät skog inpå knuten och samtidigt naturskönt med närheten till Åsnens strand. Där stigarna möts bildar den omgivande skogen en glänta och ruinen av en stenladugård avtecknar sig i vegetationen. Stugan som hörde till är sedan länge borta och man kan bara med viss ansträngning ana var den stod. Platsen heter Utnäs och ligger på nästan en halv mils avstånd från huvudgården. Ändå bodde här i långa tider människor som flera gånger i veckan vandrade hela vägen dit till fots för att göra sina dagsverken.

De byggnader man kan se resterna av uppfördes av torparen Johan Linddahl vid mitten av 1800-talet. Med stigande ålder blev han till helt blind och slutade sina dagar 1875.

Utnäs blev med Linddahls nybyggnader ett av Jätsbergs större torp. Det byggdes redan under 1700-talets senare del, då med betydligt enklare framtoning. De första torparna sägs ha varit Jonas Truedsson och hans hustru Lisbeth Nilsdotter, som flyttade hit år 1790. Godset hade vid den här tiden skjutsskyldighet och Utnäs blev ett av flera skjutsställen. När skyldigheten försvann övergick man istället till dagsverken; tre mans- och tre kvinnodagsverken per vecka. På torpet fanns odlingar för husbehov och plats för 5 till 6 kor. Dessutom hade man fullständiga fiskerättigheter i Åsnen, vilket kunde vara en räddning om den egna skörden slog fel.

Vägarna som leder hit ut är mycket smala och liknar de som genomkorsar hela Jätsbergs vidsträckta ägor. Några är farbara med bil idag men för omkring ett sekel sedan gick det nätt och jämt att ta sig fram med häst och vagn. De ledde fram till ensliga torp, arrendegårdar och backstugor som låg glest utspridda i landskapet. Ofta mitt inne i skogen, omgivna av små åkerlyckor för odlings- och betesmark. Många av dessa torp ligger i dag i ruiner, liksom Utnäs. Vissa har till och med försvunnit då de först rivits och marken sedan planterats igen med skog. Bara mossbevuxna stenrösen skvallrar om att människor bott och arbetat på dessa platser. Andra torp har fortsatt vara bebodda och bevarats fram till idag, vissa ombyggda och andra ersatta med nya bostadshus.

Det var under 1700-talet som torparsystemet började tillämpas på Jätsberg och små boställen uppfördes i tidigare obebodda utmarker. Gårdens egendomar sträckte sig då, som nu, främst västerut från huvudgården. Redan 1718 nämns ett ställe som kallas Hultet, men det rörde sig troligtvis om en vaktstuga som bara användes periodvis under sommarbetestiden. Det var när Gustaf Lund Olsson tog över Jätsberg 1766 som byggnationen tog fart. Under hans tid kom nära hälften av godsets 40-tal torp och backstugor till, de flesta redan under 1770-talet. Bland dessa finns exempelvis torpen Altona, Björkeberga, Djupevik, Harabolet, Lydingshall, Vingen och Utnäs. Efterträdaren, assessor Johan Burman utökade med en handfull vid sekelskiftet 1800, samtidigt som hans införlivande av godset Helgåkra tillförde tre äldre torp.



Resterna av Nässets ladugård täcks snart helt av grönskan. Foto: Thomas Lissing.



Det krävdes stora arbetsinsatser i skördetider, både av människor och djur. Bilden är tagen på 1930-talet. Foto: Privat.

Sonen Gustaf Burman var desto flitigare med byggnationen och lät förutom gårdens alla ekonomibygnader uppföra ett tiotal torp ute i skogarna.

Det stora antalet torp och backstugor rymde mycket folk, vilket behövdes för driften av lantbruket och skötseln av sko-

gen. Under säteriets första hundra år förlitade man sig nästan uteslutande på arbetsinsatser från bönderna i byn Västra Jät, men under 1700-talets andra hälft förändrades förutsättningarna. Jätsberg lade mer och mer av byns mark under sig och byborna degraderades till drängar eller torpare.

Samtidigt som torpen började byggas fick byns byggnader tills vidare stå kvar för att ge husrum åt arbetare och tjänstefolk. Senare revs de ett efter ett och 1833 sägs den siste brukaren ha lämnat Västra Jät. De kvarvarande byggnaderna togs ner och byn upphörde för alltid.

Även under 1800-talets andra hälft, efter Gustaf Burmans död 1852, uppfördes ett fåtal torp och arbetarbostäder. Jätsbergs gård är vid den här tiden som störst och mest arbetsintensiv. I socknen bor 900 personer och av dem är cirka 100 direkt involverade i gårdens drift. Gården har då nästan 60 underlydande torp och arrendegårdar. Många människor berörs dessutom indirekt av Jätsbergs med- och motgångar, inte minst under nödåren på 1860-talet då ett flertal personer väljer att emigrera utomlands.

Platserna för de olika torpen valdes efter möjligheten att kunna odla upp den intilliggande marken. Långt ifrån alla anlades på direktiv från godsägaren, utan det kunde börja med att ett gift par i tjänst på godset ville flytta till något eget. De kunde då få tillstånd att uppföra en egen stuga någonstans i utmarkerna och ta upp land för husbehov. Virket till bygget fick de ta fritt i skogen. Betalningen för detta blev en livslång gärning av dagsverken på huvudgården, ofta tre dagar i veckan för både män och kvinnor. Ibland förekom även dagsverken för barn. Utöver dessa långa arbetsdagar flera kilometer hemifrån skulle familjen hinna med att sköta de egna odlingarna och underhålla sin bostad. Torparna utförde visserligen färre arbetstimmar än godsets anställda statare, men den dubbla arbetsbördan gjorde livet slitsamt och ekonomiskt

knapert. Få berättelser finns bevarade från denna utsatta samhällsklass, men tillvaron som torpare var dokumenterat hårdt och innebar ibland till och med perioder av svält.

Systemet med torpare och statare upphörde i Sverige så sent som på 1940-talet. På Jätsberg skedde förändringar till det bättre innan dess och 1931 friköptes många av de kvarvarande torpen. De som finns kvar idag har sedan dess i stor utsträckning moderniserats och byggts om av sina ägare. På andra platser har de under åren blivit överflödiga, övergetts och så småningom rivits. Spåren efter dessa platser där människor i flera generationer levt och brukat marken är idag inte alltid så tydliga. De sista torparna lämnade Utnäs 1945 och därefter fick byggnaderna förfalla.

Från säteri till byggnadsminne

Under 1900-talet skedde stora förändringar inom det svenska lantbruket, och så även på Jätsberg. Skogsbruket fick en större roll för ekonomin samtidigt som jordbruket mekaniserades. Det innebar förstås en dramatisk minskning av antalet anställda och en synlig förändring av gårdens liv och verksamhet. När ladugårdarna brann ner 1927 och ett stort antal djur brändes inne drabbades gården hårt ekonomiskt.

Ungefär samtidigt lades mejeriet ner. Sviterna efter denna nedgång hängde kvar i ytterligare några årtionden.

Till skillnad från många andra storjordbruk fortsatte man på Jätsberg med djurhållningen. Från omkring 1940 till 1955 var svinuppfödning ett viktigt inslag. Tvärtemot tidens alltmer rationaliserade djurhållning handlade det då om frigående utomhusgrisar.



Ladugårdarna efter den stora eldsvådan. Foto: Privat.



Mangårdsbyggnaden 2015. Foto:Thomas Lissing.



Viveka Lysén pysslar om grisen Tiber. Foto: Privat.

Kvinnan bakom den annorlunda satsningen var dåvarande ägaren Viveka Lysén, dotter till friherre August Vilhelm Rappe. Hon månade till det yttersta om sina djur och hennes arbete belönades med flera utmärkelser vid olika lantbruksutställningar. Jätsbergsgrisarna blev ett begrepp och avelsdjur såldes över hela landet.

Sedan 1989 är det Vilhelm Terling, Viveka Lyséns dotter, som driver gården. Spannmålsodlingen är den huvudsakliga grenen, men här går också ett femtiotal kor av rasen Charolais. Förutom den dagliga driften, som delvis sköts av ett fåtal anställda, har Terling tagit fasta på gårdens kultur-

historiska värden. Han har i samarbete med Länsstyrelsen i Kronobergs län sett till att restaurera flera av dess byggnader och påbörjat viss återställning av den omgivande miljön.

I början av 1990-talet gjordes Länsstyrelsen i Kronobergs län uppmärksam på den unika och välbevarade helheten på Jätsberg, vilket ledde till att den 1998 kunde förklaras som byggnadsminne. I sitt beslut tog Länsstyrelsen fasta på att herrgården bevarat egenarten i gångna tiders byggnadsskick, samtidigt som man konstaterade att herrgården med omgivande kulturlandskap sedan tidigare ingår i ett område av



Den nuvarande besättningen är av rasen Charolais. Foto:Thomas Lissing.

riksintresse. I byggnadsminnet Jätsbergs skyddsområde ingår området kring mangården och de sydliga ekonomibyggnaderna, samt alléerna som sträcker sig åt öster och sydväst. De byggnader som är särskilt skyddade är corps-de-logi med flyglar, mejeriet, inspektorsbostaden och sädesmagasinet. Byggnadsminnet omfattar dessutom rättarebostaden, dagsverksstugan och ladugård och stallar söder om vägkorsningen.

Tillsammans utgör de här byggnaderna en välbevarad och

sammansatt storgård, som i sitt nuvarande utseende främst präglats av 1800-talet. Vid denna tid ökade landsbygdens befolkning, jordbruket expanderade och flertalet av Jätsbergs byggnader nyuppfördes. De skildrar alla de funktioner som fanns inom ett större lantbruk och ger tillsammans med den kvarvarande torpbebyggelsen en kulturhistoriskt värdefull bild av den småländska landsbygdens utveckling.

Kronolog för Jätsberg

1354	”Jätzhalm” omnämns i brev av drotsen Nils Turesson Bielke	1852	Antalet torp uppges till 59, av häradshövding Gustav Burman å Jätsberg
1661	De båda gårdarna Berget norr om Jätshalm köps av major Johan Uggla	1852 omkr.	Bränneriverksamheten upphör
1664	Jätsberg får säterirättigheter	1853	Jätsberg säljs för 200000 Rdr till baron Axel Gyllenkrook
1754	Nuvarande mangårdbyggnaden uppförs	1855	Jätsberg säljs för 200000 Rdr till friherre Rappe
1801	Helgåkra gård införlivas i Jätsberg.	1866 omkr.	Statarfolket på Helgåkra flyttas över till Jätsberg
1803	Kinnevalds härads tingshus förläggs i Jät	1882	Kyrkostämman, med baron Rappe i styrelsen, tar beslut om ny kyrka i Jät
1819	Jätsbergs bränneri uppförs intill Åsnen	1885	Baron Rappe skänker mark till nya kyrkan. Byggstart uppskjuts till 1895.
1824	Västra ladugårdslängan uppförs	1885	Rappe blir ordförande i kommunalstämman
1825	Två magasinsbyggnader i sten uppförs	1897	Beslut tas om nytt skolhus på Jätsberg
1827	Södra ladugårdslängan står färdig, påbörjad 1826	1897	Mangårdens norra tillbyggnad täcks med tegel
1827	Nils Knutsson blir Jätsbergs förste bränneriföreståndare	1898	Rappe säljer lägenheten Hammarbacken för 550 kr till kommunen, som blivande fattighus.
1828	Jätsbergs tegelbruk anläggs	1901	Ny och större tillbyggnad uppförs på mangårdens norra sida
1829	Mangården renoveras med ny brädfodring, nya fönster och ny takresning	1901	Södra ladugårdslängan byggs till i båda ändar och täcks delvis om med spån
1831	Östra ladugårdslängan står färdig, påbörjad 1830	1908	Jäts nya kyrka börjar byggas
1831	Vandringshus uppförs vid södra ladugårdslängans norrsida	1908	Rappe lämnar ordförandeskapet i kommunalstämman.
1834	Mangårdens interiör renoveras, revolutionstapeten tillkommer	1909	Jäts nya kyrka tas i bruk vid första advent
1842	Mejeribyggnad av sten uppförs nära gårdens corps de logi	1910	Kinnevalds härads tingshus flyttar från Jät
1846	Bränneriet byggs om från grunden	1927	Jät får sin första telefonväxel, med 13 abonnenter vid starten
1850-tal	Sjösänkning i Åsnen utökar Jätsbergs odlingsmarker	1927	Stallarnas överbyggnad brinner ner.

1928	Mejeriverksamheten läggs ner
1931	Statarsystemet avskaffas och flera av Jätsbergs torp friköps
1935	Jätsbergs invallningsföretag torrlägger mark för odling
1944-45	Badhus uppförs i Jätsberg, med 200 kr i bidrag från kommunen.
1952	Jäts socken införlivas i Väckelsångs storkommun
1960-talet	Jätsbergs småskola dras in
1970	Jäts kommun går upp i Växjö kommun
1970 omkr	Magasinsbyggnad nära herrgården rivs
1970-talet	Jäts gamla kyrka, som länge stått oanvänd, renoveras.
1990-tal	Häcken runt herrgården återplanteras
1990-tal	Herrgården renoveras
1997	Mejeribygnaden renoveras 1997-1999
1998	Jätsberg förklaras som byggnadsminne
2008	Mangårdens panoramatapet restaureras

Ägarlängd

- 1354 Nils Turesson Bielke omnämns som ägare av Jätsholm
1425 Peter Åkesson omnämns som ägare av Jätsholm
1661 Johan Ugglå med Christina Kafle
1684 Jacob Ugglå med Märta Lilliehöök af Gällared och Kolbäck.
1717 Bengt Ugglå med Maria Elisabet Drakenberg, sedan Ebba Margareta Gyllenskog, sedan Catharina Benedikta Rudebeck

Bengt Ugglå lät skänka flera dyrbara inventarier och textilier till kyrkan i Jät, och fick sedan sin viloplats i kryptan under mittgången. Epitafiet sattes upp efter hans död 1747. Foto: Thomas Lissing.



- 1747 Catharina Benedikta Rudebeck
1766 Gustaf Lund Olsson
1792 Adolph Hellman med Anna Elisabeth Lund
1794 Johan Burman
1809 Gustaf Burman med Christina Lovisa Burman
1853 Axel Gyllenkrook med Anna Charlotte Stenberg
1855 Adolf Fredrik Rappe med Hedvig Helfrid af Hermelin
1878 August Vilhelm Rappe med Hedvig Taube



August Vilhelm Rappe. Foto: Privat.

- 1922 Sigrid Ebba Viveka Åkerman, Lennart Arvid Wilhelm Rappe och Hedvig Helfrid Elisabeth Adelborg
1927 Sigrid Ebba Viveka Lysén med Ivar Lysén
1957 Kaj Gustaf Christoffer Lysén och Anna Hedvig Viveka Terling
1989 Vilhelm Terling



Viveka Lysén deltog aktivt i gårdens tyngre sysslor. Foto: Privat.



Både Ivar och Viveka Lysén var flygare. Bilden är tagen 1939. Foto: Privat.



Häradshövding Gustaf Burman har den största gravplatsen, en staket-omgärdad kulle, på Jäts gamla kyrkogård. Foto: Thomas Lissing.

Källor

Arkiv:

Jätsbergs gårdsarkiv
Riksarkivet
Landsarkivet Vadstena

Litteratur:

Green, Ernst: Torparliv, Växjö 1947
Green, Ernst: Torpbebyggelsen på Jätsbergs gods, Växjö 1943.
Hedenstierna, Alfred: Skizzer från Småland, Växjö 1880.
Johansson, Henning: Jäts sockens historia 1863-1951, Växjö 1973
Liepe, Anita: Jäts kyrkor, Uppsala 1977
Petersson, Harald: De lever alla i oss, Jät 2014
Rappe, Lennart: Tal hållet å Jäthsberg midsommardagen 1920 vid utdelandet av Patriotiska sällskapets medaljer åt 11 av hans trotjänare, Växjö 1920
Rogberg, Samuel: Historisk beskrifning om Småland, Jönköping 1770
Strömberg, August: Uppteckningar
Tarstad, Henning: Tingshuset i Jät, Urshults krönika 1974, Tingsryd 1974
Vejde, P. G: Kronobergs läns herrgårdar, Växjö 1929
Vejde, P. G: Kronobergs läns herrgårdar under 1600-talet, Växjö 1923
Åsgrim-Berlin, Agneta (red): Rosor, ränder och medaljonger. Tapeter i småländska bondstugor, borgargårdar och herrgårdsgemak, Jönköping 2001



LÄNSSTYRELSEN
I KRONOBERGS LÄN

BESLUT

Datum
1998-06-15Ärendenummer
221-8010-91

1 (4)

02

Likalydande skrivelser till:

Vilhelm Terling
Jätsbergs gård *Delg.nr 1.*
360 14 VÄCKELSÅNG

Fredrik Terling
Ryssbylund *nr 2.*
360 30 ROCKNEBY

Viveka Terling-Melander
Surbrunnsgatan 31 A *nr 3.*
113 48 STOCKHOLM

**Byggnadsminnesförklaring av Jätsbergs herrgård,
Jätsberg 1:18, Jäts socken, Växjö kommun**

BESLUT

Länsstyrelsen förklarar med stöd av 3 kap 1 § lagen (1988:950 om kulturminnen Jätsbergs herrgård med tillhörande byggnader för byggnadsminne.

Länsstyrelsen meddelar enligt 3 kap 2 § samma lag följande skyddsföreskrifter.

1. Herrgårdens huvudbyggnad med flyglar samt mejeriet (nr 1-6) får inte rivas, flyttas, byggas om eller på annat sätt förändras till det yttre.
2. I herrgårdens huvudbyggnad, flyglar och i mejeriet får inte sådana åtgärder vidtagas, som medför ingrepp i befintlig rumsindelning eller stomme.
3. De byggnader som på bif karta markerats med nr 7-11 får inte rivas, förvanskas eller flyttas. De skall underhållas så att de inte förfaller. Vård och underhållsåtgärder skall utföras i samråd med Länsstyrelsen.
4. Det skyddsområde som markerats med streckad linje på bif karta skall ägnas erforderlig vård. Det äldre trädbeståndet bör vidmakthållas och vid behov förnyas i samråd med Länsstyrelsen.

SKYDDSDOKUMENT FÖR BYGGNADSMINNE I KRONOBERGS LÄN

Postadress	Gatuadress	Telefon	Telefax	E-post
351 86 VÄXJÖ	Kungsgatan 8	0470-860 00	0470-862 20	lansstyrelsen@glst.se

Kontakt i detta ärende:

Margit Forsström	0470-864 88	0470-862 60	margit.forsstrom@glst.se
------------------	-------------	-------------	--------------------------

5. Alléerna vid tillfartsvägarna skall om möjligt vidmakthållas och vid behov förnyas i samråd med Länsstyrelsen.

6. Nybyggnader för gårdens behov bör lokaliseras och utformas i samråd med Länsstyrelsen.

REDOGÖRELSE FÖR ÄRENDET

Ni har i skrivelse till länsstyrelsen den 25 oktober 1991 väckt frågan om byggnadsminnesförklaring av Jätsbergs herrgård.

Länsstyrelsen har med skrivelse den 15 november 1991 underrättat inskrivningsmyndigheten vid Växjö tingsrätt att fråga väckts att förklara Jätsbergs herrgård på fastigheten Jätsberg 1:18 för byggnadsminne.

Under 1990-talet har herrgården renoverats i samråd med Länsstyrelsen och med bidrag från Riksantikvarieämbetet.

Länsstyrelsen har den 14 maj 1998 översänt förslaget till skyddsföreskrifter till Växjö kommun, byggnadsnämnden och kultur- och fritidsnämnden samt till Smålands museum. Santliga dessa instanser har godkänt förslaget.

Ni har den 27 januari 1998 godkänt skyddsföreskrifterna.

MOTIVERING

Jätsbergs herrgård uppfördes vid mitten av 1600-talet - sannolikt 1655 - och flyglarna vid 1800-talets början. Mejeriet norr om herrgården är från 1842. Denna byggnad inrymmer även en lägenhet på ovanvåningen. Spannmålsmagasinet av sten är från 1820-talet. Ett samtida likadant magasin något norr därom revs ungefär 1970.

Inspektorsbostaden öster om herrgården är från 1700-talet. Ekonomibyggnaderna sydost om herrgården, inrymmande ladugård och stall mm, byggd 1826-1830.

Till anläggningen leder flera alléer.

Jätsbergs herrgård är en av de äldsta herrgårdarna i länet och hela anläggningen är väl bevarad.

LÄNSSTYRELSEN
I KRONOBERGS LÄN

BESLUT
Datum
1998-06-15

Ärendenummer
221-8010-91

3(4)

Länsstyrelsen finner att Jätsbergs herrgård bevarar egenarten hos gången tids byggnadsskick och är synnerligen märklig genom sitt kulturhistoriska värde.

ÖVRIGA UPPLYSNINGAR

Jätsbergs herrgård med omgivande kulturlandskap ingår i ett område av riksintresse enligt Riksantikvarieämbetets beslut den 5 november 1987.

HUR MAN ÖVERKLAGAR

Detta beslut kan överklagas hos Länsrätten i Kronobergs län inom tre veckor från den dag ni fick del av beslutet, se bilagda formulär 1.



Claes Sjöblom

Margit Forsström

DELGIVNINGSSÄTT
Med delgivningskvitto

BILAGOR

Kopia av ekonomiska kartan med markering av skyddsområdet och numrering av byggnaderna.
Hur man överklagar, formulär 1

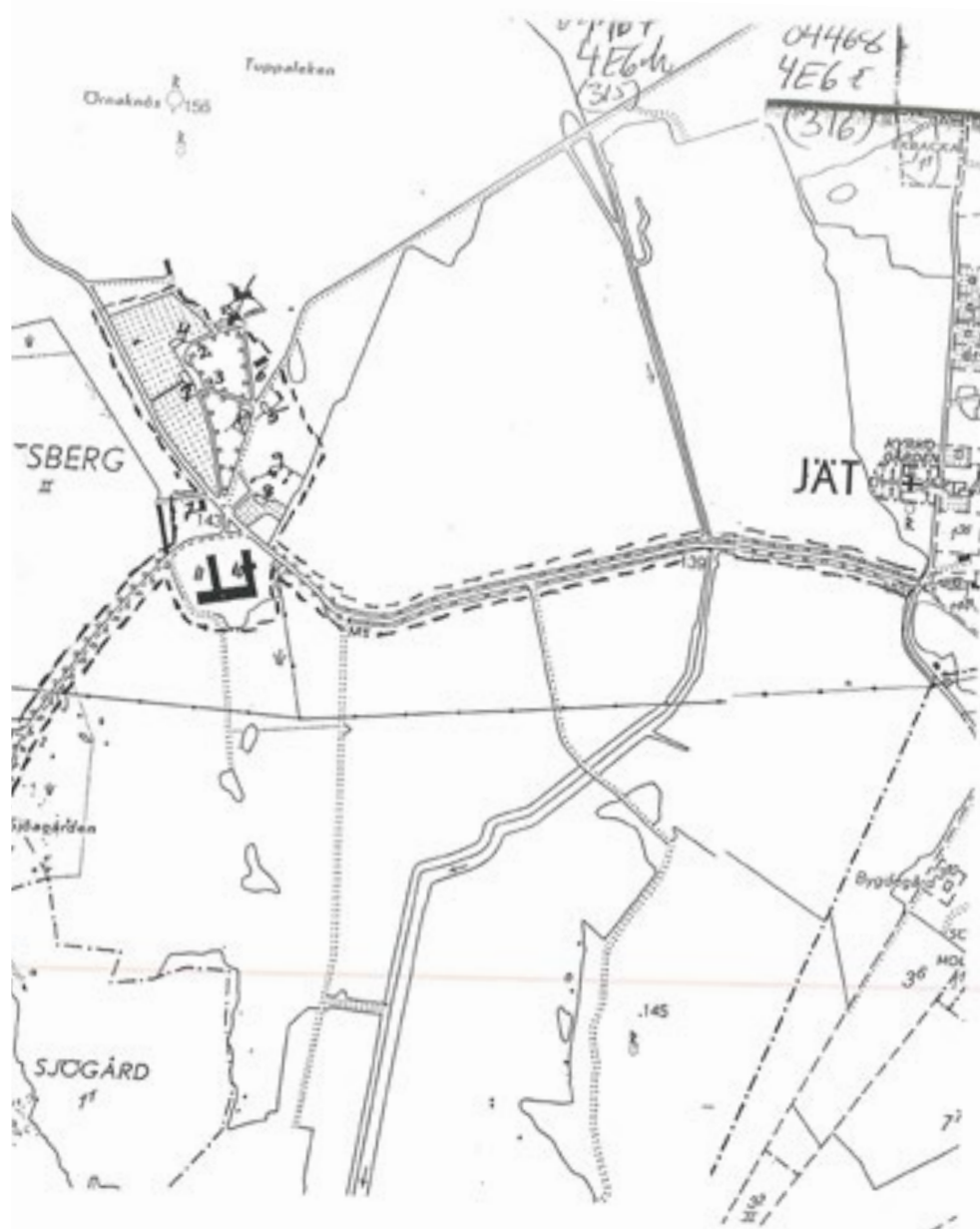
KOPIA FÖR KÄNNEDOM TILL

Riksantikvarieämbetet, Kulturmiljöavdelningen + delg.kvitto nr 7.
Växjö kommun, byggnadsnämnden
" " " " , Kultur- och fritidsnämnden
Fastighetsregistret vid Växjö lantmäteridistrikt
Smålands museum

BYGGNADSMINNESFÖRKLARING AV JÄTSBERGS HERRGÅRD

Numreringen hänför sig till bif kopia av ek kartan

1. Herrgårdens huvudbyggnad
2. Norra flygeln, byggd i början på 1800-talet
3. Södra flygeln, byggd i början på 1800-talet
4. Mejeriet, byggt 1842
5. Inspektorsbostaden, byggd på 1700-talet
6. Övre magasinet (spannmålsmagasin), byggt 1820
7. Nedre magasinet (spannmålsmagasin), byggt ?
8. Rättarbostad, 1800-tal
9. Dagsverksstugan, byggd ?
10. Ladugården, byggd 1826-30
11. Stall, byggt 1826-30



Gränsdragning till förslag 970919

Till dnr 221-8010-91

LÄNSSTYRELSEN
Kronobergs län
Länsantikvarie
Margit Forsström

Förslag till
BESLUT

1997-09-19

221-80

LÄNSSTYRELSEN
Kronobergs län
Länsantikvarie
Margit Forsström

Förslag till
BESLUT

1997-09-19

221-8010-91

4

BYGGNADSMINNESFÖRKLARING AV JÄTSBERGS HERRGÅRD

Numreringen hänför sig till bif kopia av ek kar

1. Herrgårdens huvudbyggnad
2. Norra flygeln, byggd på 1800-talets början
3. Södra flygeln, byggd på 1800-talets början
4. Mejeriet, byggt 1842
5. Inspektorsbostaden, byggd på 1700-talet
6. Övre magasinet (spannmålsmagasin), byggt 1820
7. Nedre magasinet (spannmålsmagasin), byggt 1820
8. Rättarbostad, 1800-tal
9. Dagsverksstugan, byggd ?
10. Ladugården, byggd 1826-30
11. Stall, byggt 1826-30

BYGGNADSMINNESFÖRKLARING AV JÄTSBERGS HERRGÅRD

Numreringen hänför sig till bif kopia av ek kartan

1. Herrgårdens huvudbyggnad
2. Norra flygeln, byggd på 1800-talets början
3. Södra flygeln, byggd på 1800-talets början
4. Mejeriet, byggt 1842
5. Inspektorsbostaden, byggd på 1700-talet
6. Övre magasinet (spannmålsmagasin), byggt 1820
7. Nedre magasinet (spannmålsmagasin), byggt ?
8. Rättarbostad, 1800-tal
9. Dagsverksstugan, byggd ?
10. Ladugården, byggd 1826-30
11. Stall, byggt 1826-30

Det gamla tröskverket har tjänat ut.
Foto: Thomas Lissing.



Huvudbyggnaden med flyglar och mejeri. I
högerkanten skymtar inspektorsbostaden.
Foto: Thomas Lissing.

