



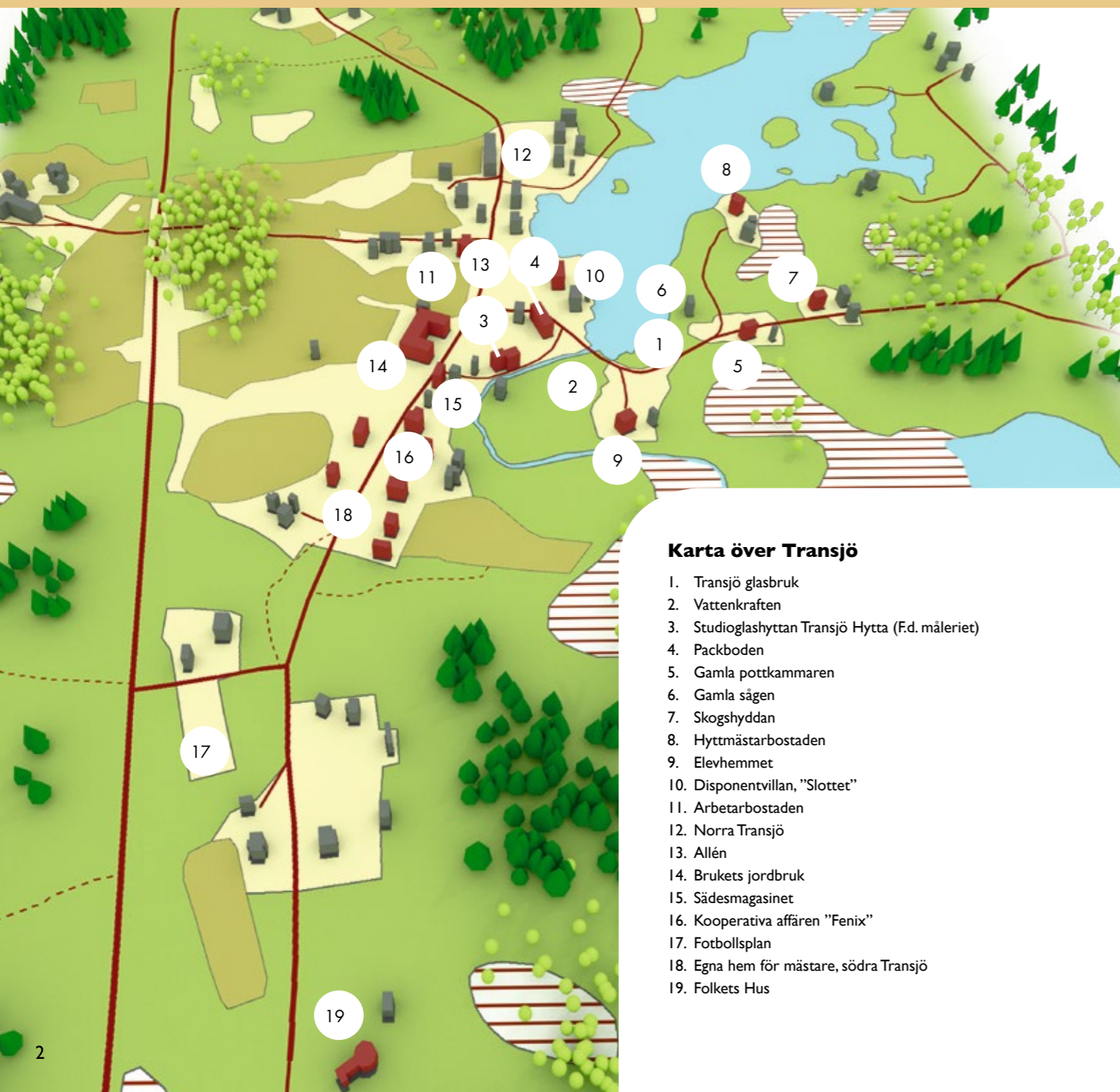
Transjö glasbruk

Kulturhistorisk guide i glasbruksmiljö



Länsstyrelserna

Kalmar, Kronoberg



Karta över Transjö

1. Transjö glasbruk
2. Vattenkraften
3. Studioglashyttan Transjö Hytta (F.d. måleriet)
4. Packboden
5. Gamla pottkammaren
6. Gamla sågen
7. Skogshyddan
8. Hyttmästarbostaden
9. Elevhemmet
10. Disponentvillan, "Slottet"
11. Arbetarbostaden
12. Norra Transjö
13. Allén
14. Brukets jordbruk
15. Sädesmagasinet
16. Kooperativa affären "Fenix"
17. Fotbollsplan
18. Egna hem för mästare, södra Transjö
19. Folkets Hus

Innehåll

Välkommen till Transjö	5	13. Allén	27
1. Transjö glasbruk	6	14. Brukets jordbruk	28
2. Vattenkraften	11	15. Sädesmagasinet	29
3. Studioglashyttan Transjö Hytta (F.d. måleriet)	13	16. Kooperativa affären "Fenix"	30
4. Packboden	17	17. Fotboll en del av bruksorten	31
5. Gamla pottkammaren	18	18. Egna hem för mästare, södra Transjö	32
6. Gamla sågen	18	19. Folkets Hus	34
7. Skogshyddan	20	Transjö Folkets Hus, demonstration, vräkningar och Arvid Holmström	36
8. Hyttmästarbostaden	21	Studioglashyttorna i Transjö	40
9. Elevhemmet	22	Gransholms bryggeri, Transjö skola och järnvägen	42
10. Disponentvillan, "Slottet"	23	Vill du veta mer?	43
11. Arbetarbostaden	26		
12. Norra Transjö	26		

Copyright © 2018 Länsstyrelserna i Kalmar och Kronobergs län
 Författare: Susann Johannisson, Kalmar läns museum, med hjälp av
 Kurt Holmström, Berne Karlsson, Holger Kusel, Peter Lejon, Jan-Erik
 Ritzman och Börje Svensson.
 Foto: Kalmar läns museum, om inget annat anges.

Foto framsida: Smålands museums arkiv.
 ISBN: 978-91-975551-8-0
 Dnr: 430-1406-18
 Layout: Adshape AB
 Tryck: Larsson Offsettryck AB



Välkommen till Transjö

Det här materialet är tänkt att användas som en guide för dig som vill gå på upptäcktsfärd bland glasbruksmiljöerna. Varje avsnitt har en siffra som motsvarar en plats på kartan längst fram i häftet. Liknande guideskrifter finns för flera orter i Glasriket. Så känn dig välkommen att upptäcka Glasrikets rika kulturarv, men tänk på att många av byggnaderna är privatägda. Mycket nöje!

Transjö var en bondby som tack vare vattenkraften blev en glasbruksort. Det första glasbruket här startades av glasarbetare och glasblåsarmästare från Kosta, Boda och Johanstorp 1870. Bruketts viktigaste förutsättningar var vattenkraften och veden. Många bönder i trakten kunde tjäna en extra slant på att hugga och sälja ved. Transjö glasbruk var framgångsrikt under 1880- och 1890-talen, men hade därefter olika uppgångar och nedgångar. 1947 fick bruket ny ägare och upplevde en liten uppgång, innan det gick i konkurs 1951.



En bild från tidigt 1900-tal visar både ägarna, med plommonstop och käpp, och glasarbetarna, varav många var barn. (Foto Ekeberga hembygdsarkiv).

1. Transjö glasbruk

Glasbruket började byggas år 1870. Virket sågades till på den egna sågen här intill. Den första provsmältan i hyttan kunde göras redan ett par veckor före jul samma år. Hyttpredikan hölls på nyåret 1871 och därmed kom arbetet igång på allvar. Grundarna var Alfred Brauer från Boda, glasblåsaren Carl Nilsson Fagerlund och smältaren Nils Fagerlund från Kosta.

Robert O Brauer med söner Robert och Bernhard samt glasblåsaren Karl W Nyström från Kosta tog snart över verksamheten.

Vid glasbruket tillverkades både blåst och pressat servis- och hushållsglas. En period tillverkades en särskild liten dockservis i klarglas. Det finns också exempel på hur man sålde råglas till andra verksamheter. När till exempel sliperi- och



Hyttan i trä. Skorstenen skvallrar om funktionen. (Fotosamling Börje Svenssons privata arkiv).



Transjö hytta och pojkar som ror på sjön. Tidigt 1900-tal (Smålands museums arkiv).

spjelfabriken Eriksmålaglas startades i Eriksmåla en knapp mil söderut 1934 av sliparen Ragnar Leijon och spegelfolieraren Sigvard Fjällbrink hade de initialt problem med att hitta ett glasbruk som ville tillverka råglas åt dem. Åfors sade nej, Johansfors och Boda likaså. Men napp fick de i Transjö som bland annat tillverkade sockerskålar och gräddsniapor åt Eriksmålaglas, som sedan slipade glaset.

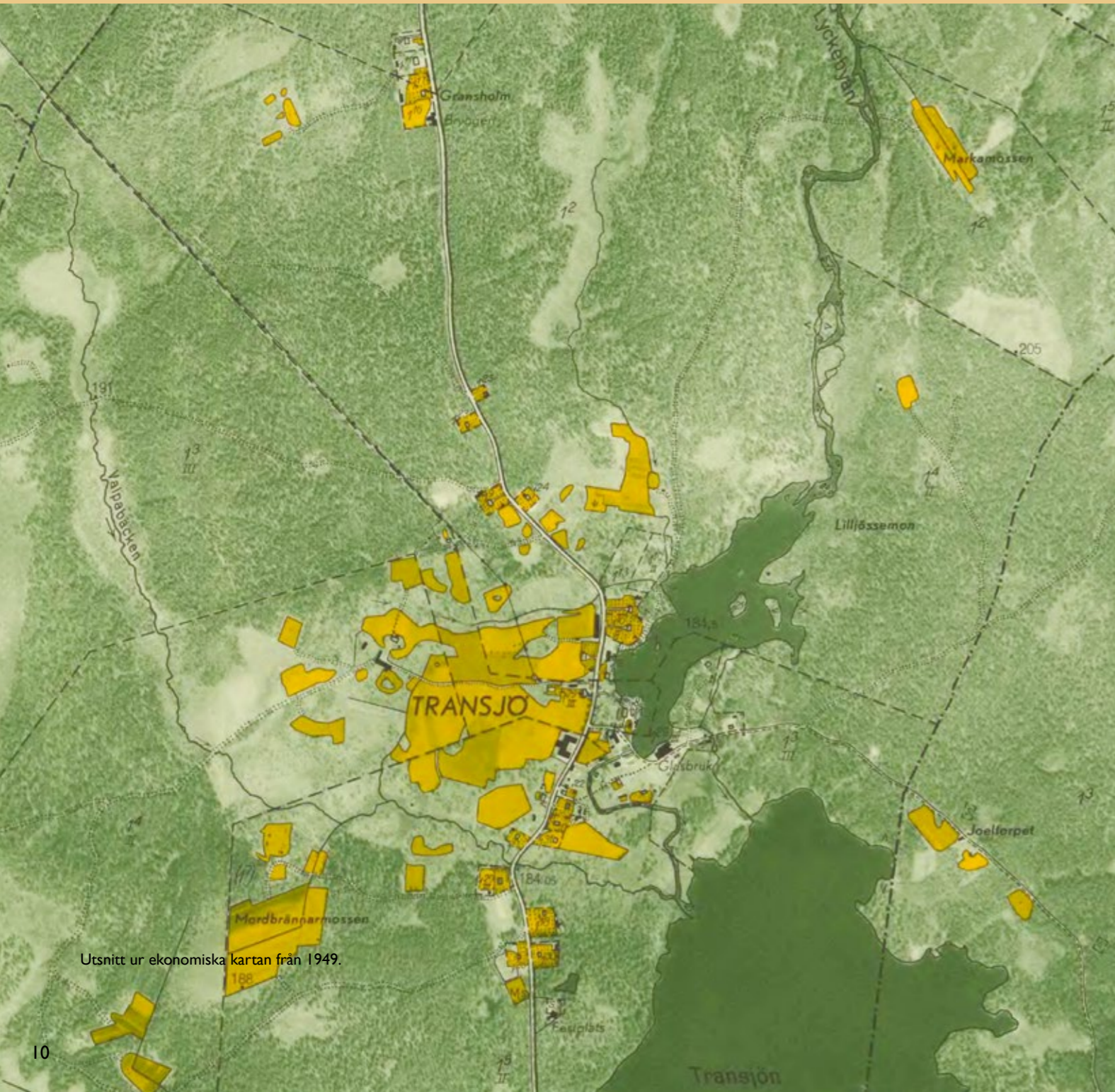
1947 sålde släkten Brauer glasbruket till Artur Rydell. Tiden präglades av framgång, men Rydell dog oväntat redan 1949. Delar av bruket brann ner samma år. Med skilda ägare gick verksamheten vidare fram till 1951, när glasbruket gick i konkurs. Några månader under året 1953 var det igång igen, men sedan var det slut. Hyttan revs 1958. Ruinen står kvar som ett kulturminne.



De pressade glasskorna från Transjö är cigarraskkoppar. De är så kallade solitärer och "måste" alltså inte vara i par. De finns i ett flertal färger. Formen till dem tillverkades omkring 1910 på Lindås form- och maskinfabrik (senare Flygt, senare Xylem). Fler glasbruk har tillverkat glasskor, men den här modellen var unik för Transjö. Skon kallades populärt för "Morfars askkopp" (Foto Peter Lejon).



Pressat kakfat från Transjö. Den gröna färgen fick man genom att använda uranoxid (Foto Peter Lejon).



Utsnitt ur ekonomiska kartan från 1949.



Spåren är få idag efter de många byggnader och funktioner som låg här vid vattenfallet.

2. Vattenkraften

Mitt i Transjö rinner Lyckebyån förbi. Redan innan glasbruket etablerades här utnyttjades vattenkraften till kvarn och såg. Här fanns även ett litet garveri. På 1860-talet hade Erik Kjellander med kompanjoner startat ett glassliperi här vid vattenfallet. Glas-hanteringens historia vid Transjö kan dock gå längre tillbaka än så. Av bokföringen vid Kosta glasbruk framgår att slipningsarbete åt detta bruk utfördes vid Transjö redan år 1827. Dock är det inte klart att vattenkraft skulle ha använts då. En kraftstation anlades också intill sliperiet, precis vid vattenfallet. På 1880-talet byggdes ytterligare en såg vid ett av utloppen från dammen.

Ur köpekontraktet från 1866: *“Undertecknade egare af ett mantal Transjö i Ekeberga socken af Uppvidinge härad och Kronobergs län upplåter och försäljer härmed ett oss gemensamt tillhörigt vattenfall uti strömmen som löper igenom våra egor och utfaller i den så kallade Transjön, till Verkmästaren Herr Erik Kjellander*

och hans hustru Lisa Katarina Persdotter på Kosta glasbruk för en öfverenskommen köpesumma Ett tusen Riksdaler/1000 Rdr...

Detta vattenfall är i samma dammbyggnad som vår såg, der han eger rätt att låta uppföra hvad verk han åstundar, att för sig och arfvingar...

För everdeliga tider begagna och besitta.”

I Glasriket

Majoriteten av glasbruken i Småland ligger vid eller i anslutning till vattenkraft. Av de äldre är det bara Kosta som inte ligger direkt vid vattenkraft. Några av de yngre bruken har anlagts vid järnväg i stället för vatten, tex Glasverket i Emmaboda, Målerås och Skruv.



Invigningen av den nya studioglashyttan i Transjö 1982 (Bild Ritzman).

3. Studioglashyttan Transjö Hytta (F.d. måleriet)

1982 startade Jan-Erik Ritzman, Sven-Åke Carlsson, Ann Wärrff (Wolff) och Dirk Bimberg upp en studiohytta här, under namnet "Kulturarbetare i glas". Det var vid en tidpunkt då många duktiga hantverkare och formgivare bröt upp från den traditionella glasindustrin. Ann Wärrff hade själv startat en liten studioglashyttan i Transjö 1979. Ritzman, som lärdes upp av den legendariske Bengt Heintze vid Kosta glasbruk, blev som 20-åring 1964 Sveriges yngste glasblåsarmästare. Ritzman anses också vara en av världens duktigaste glasblåsare.

På platsen för Transjö hytta låg förr ett av glasbrukets äldre glasmålerier. Den byggnaden brann dock ner efter ett blyxt-

nedslag 1984 och en kopia byggdes 1985. De stora fönstren i gaveln sattes in 1982 när byggnaden blev hytta. Från 1984 drevs hyttan av Ritzman och Carlsson. De har specialiserat sig på konstglas på fri hand, med drivna kanter. Man har därför inte haft något eget sliperi. Under årens lopp har den lilla studioglashyttan i Transjö haft en lång rad utländska praktikanter som stannat kortare eller längre tid, ofta ett år eller mer. Flera av dessa har förälskat sig i Transjö så att de köpt hus eller stuga här för att kunna besöka Transjö flera gånger per år. Från den stora världen, som New York, till den lilla idyllen Transjö.





4. Packboden

Den gamla packboden inreddes som försäljningslokal för studioglashyttans glas på 1980-talet. Packboden från 1889 och pottkammaren är de enda produktionsbyggnaderna från det gamla glasbrukets tid som finns kvar.

I Glasriket

Det finns få bevarade gamla träbyggnader som hör till glasbruket i Glasriket. På följande glasbruksorter finns dock exempel på något bevarat trämagasin: Alsterbro, Bergdala, Gullaskröv, Kosta, Orrfors och Rosdala.



5. Gamla pottkammaren

I denna byggnad tillverkades förr de lerdeglar som användes i ugnarna till den smälta glasmassan. Förr kallades de pottor och de som tillverkade dem kallades för pottmakare. Ordet kommer från det engelska ordet för keramik, pottery. Förr tillverkade alla glasbruk sina egna deglar. Än idag anses de handgjorda tummade lerdegarna vara bäst för den heta glasmassan. Huset är en gammal ryggåsstuga, som flyttades hit från en plats som kallades Träffastället, några kilometer sydväst om Transjö. Idag privat.

6. Gamla sågen

Här, vid en kanal från dammen, ligger den gamla sågen med anor från 1880. Sågen användes sista gången 1926. Sågen renoverades och vattenhjul och ränna rekonstruerades omkring år 1988. Här ligger också byns gemensamma bastu, på samma plats som en äldre bastu låg tidigare.

1866 sålde Transjö bys dåvarande fem ägare vattenfallet vid dammen till "Verkmästaren Herr Erik Kjellander och hans hustru Lisa Katarina Persdotter på Kosta glasbruk för



en öfverenskommen köpesumma Ett tusen Riksdaler/1000 Rdr". Kontraktet klargör också att säljarna förklarade sig nöjda med att få nyttja sin såg en månad om våren och 14 dagar om hösten. Anledningen till detta är att det under vår- och höstflod fanns tillräckligt med vatten, men under resten av året räckte det inte att driva hjulet. En punkt nämner särskilt dammbyggnaden. Den skulle årligen förbättras gemensamt av de gamla och de nya ägarna till "nödigt skick" och "till samma höjd

hädanefter som den hittills, alltid, haft". Säljarna som bodde i Transjö hette Johan Magnusson, Peter August Jonasson, Frans Johannesson, Johannes Gustafsson och Israël Gustafsson.



Skogshyddan, en av flera arbetarbostäder på orten. (Foto Holger Kusel).

7. Skogshyddan

Tidigare arbetarbostad, uppförd 1874 under Robert O Brauers tid. I huset bodde två familjer med barn, en familj på var sida av huset, och dessutom ofta luffare uppe på vinden. Idag privat.



"Ungkarlsbostaden Skogshyddan"
(Fotosamling Börje Svenssons privata arkiv).



Hyttmästarbostaden (Foto Holger Kusel).

8. Hyttmästarbostaden

Med utsikt över dammen ligger den ståtliga stora bostaden där brukets hyttmästare bodde. Det berättas att det flyttades över isen och byggdes om och att det tidigare ska ha stått i vinkel mot brukspatronens hus. Huset är ett exempel på att bostäder vid bruksorterna var en tydlig statusmarkör. Det var vanligt att

hyttmästare bodde i två rum och kök, men övriga glasarbetare, som slipare och grovarbetare, i bara ett rum och kök, oberoende av hur många barn familjen hade. Disponenten och andra tjänstemän hade betydligt större bostäder. Idag privat.



9. Elevhemmet

Denna byggnad var ursprungligen arbetarbostad vid bruket, men kallas idag elevhemmet eftersom eleverna som har praktikplats vid Transjö studioglashytta bor här. Förr i tiden ingick bostad och ved i lönen för dem som hade anställning vid bruket. Här i Transjö finns ännu flera sådana arbetarbostäder kvar där glasarbetarna bodde i början av 1900-talet. En del av glasar-

betarna bodde också i närbelägna byar eller på torpställen, såväl i Algutsboda som i Ekeberga. Brist på order, svårigheter att få fram råvaror i tid och fackliga strider betydde på Transjö, som på andra glasbruk, att verksamheten kom att ligga nere under långa perioder. Glasarbetarna tog då andra tillfälliga arbeten inom jord- och skogsbruk.



Disponentvillan. (Foto Holger Kusel).

10. Disponentvillan, "Slottet"

Huset kallades för Transjö slott, eller slottet, eftersom taket en gång var tornprytt som en riddarborg. Det är ett bra exempel på att disponenten eller "patron" på bruket hade en betydligt större och mer påkostad bostad än alla andra. Karaktäristiskt för disponentvillor i Glasriket är att huset är gult eller vitt, att

det ligger tydligt avskilt men ändå med överblick över hyttområdet, och att det har stor och lite extra påkostad trädgård. Ofta användes också något av rummen som kontor. Dessa karaktärsdrag stämmer väl in på disponentvillan i Transjö.



Disponentvillan, "brukspatron Brauers villa" har senare genomgått omfattande förändringar. Här med "tinnar och torn"
(Fotosamling Börje Svenssons privata arkiv).



Midsommarfirande utanför brukspatron Brauers villa.
(Fotosamling Börje Svenssons privata arkiv).



I Glasriket

Disponentvillor finns kvar på i stort sett alla glasbruksorter. De har ofta liknande typiska drag som i Transjö.

Disponentvillan vid dammen med utsikt över bruksområdet.



En av Transjös tidigare arbetarbostäder, som innehöll sex lägenheter om ett rum. (Foto Holger Kusel).

11. Arbetarbostaden

Denna bostad är en av de äldre. Den ska ha flyttats hit 1871 och inretts med fyra lägenheter för glasarbetare. På 1960-talet byggdes den om till privatbostad för glasformgivare Göran Wärff. Senare flyttade Jan-Erik Ritzman med familj in. Bakom huset låg den gamla bytomten med bondgårdarna samlade förelaga skiftet. Idag privat.

12. Norra Transjö

Utmed vägen i norra delen av Transjö finns både äldre jordbruksfastigheter som fanns här innan bruket etablerades och bostäder som på olika sätt använts av glasarbetare. Verksamheterna har levt sida vid sida. Mellan vägen och sjön låg också byns soldattorp (senare flyttat) och ett garveri, som enligt uppgift var i drift 1827–1865. Delar av garveriets grund finns kvar.



En av de bondgårdar som levt vidare, parallellt med glasbrukssorten.

13. Allén

Transjö är en av de få glasbrukssorter som har en tydligt anlagd allé. Träden i allén är lönnar. Allén ger ett särskilt pampigt intryck då man närmar sig bruket.



Allén.

I Glasriket

Exempel på andra glasbrukssorter som har allé: Gadderås, Kosta, Orrefors (från järnbrukets tid), Pukeberg och Åfors.



14. Brukets jordbruk

De äldre glasbruksorterna hade egna jordbruk för att kunna vara självförsörjande på till exempel potatis, mjölk, ägg, kött och mjöl. Varje dag kunde glasarbetarna som bodde på orten köpa mjölk, vilket skrevs upp i en bok och drogs av på lönen. Detta var under en tid då lönerna var mycket låga, var och en hade ont om kontanter och lanthandlarna var få. Potatis kunde man i viss mån odla själv, eller köpa från brukets jordbruk. Fisk från dammen och lingon från skogen var också en komplettering till det knappa kosthålllet i början av 1900-talet.

I Glasriket

Få glasbruksorter har kvar sina ladugårdsbyggnader idag. Exempel på andra bruksorter som har kvar delar av jordbruksbyggnader som minne från den tid då det bedrevs jordbruk parallellt med glasbruk är: Gadderås, Hjertsjö, Idesjö, Johanstorp, Ramnåsa, Rosdala, Rydefors och Åfors.



15. Sädsmagasinet

Detta magasin tillhörde brukets jordbruk och användes till förvaring av säd. Det är en vacker byggnad från tidigt 1900-tal med dekorativt utformade fönster och andra detaljer. Virket är säkert sågat vid brukets egen såg vid vattenfallet.



16. Kooperativa affären "Fenix"

I början av 1900-talet började glasarbetare på alla bruksorter engagera sig för att få till en egen kooperativ affär. I några fall dröjde det länge innan det blev verklighet. I Transjö byggdes den nya moderna Kooperativa butiken 1937. Den fick namnet Fenix och byggdes i tidstypisk funktionalistisk stil, men har senare byggts om. Konsum blev också en mötesplats på orten.

Tidigare hade det funnits en lanthandel vid norra infarten till Transjö, men denna affär brann på 1920-talet. Till stora delar var man i äldre tider självförsörjande på en bruksort, men vissa varor hade man svårt att klara sig utan; salt sill från Karlskrona, snus, tobak, kaffe och socker.



Bron över Valpabäcken visar den gamla vägsträckningen mellan Stockholm och Karlskrona.

17. Fotboll en del av bruksorten

Fotboll var en viktig del av livet i en glasbruksort. Alla glasbruk hade egna lag och tävlade mot varandra. Så stärktes bruksandan än mer och övriga bruk sågs som konkurrenter. Transjö hade ett eget fotbollslag, som tränade och spelade på en äng i södra utkanten av bruksorten, snett mitt emot Folkets Hus.

18. Egna hem för mästare, södra Transjö

Även utmed vägen i södra delen av Transjö finns både äldre bostäder från bondbyn och flera tidigare arbetarbostäder samt flera så kallade egna hem, bland annat för de fyra glasblåsarmästarna med familjer: Bergqvist, Qvarford, Ek och Gröön. På vägen söderut passerar man också den gamla bron över Valpabäcken, som rinner ut i Transjön. Vägen är en del av den gamla "Kungsvägen" mellan Stockholm och Karlskrona, som här har samma sträckning som på slutet av 1600-talet.



Konsumföreståndaren Harald Andersson med fru. (Fotosamling Börje Svenssons privata arkiv).



Qvarfords hus, samma som det gula huset på nästa sida. (Holger Kusels arkiv).



I södra delen av Transjö finns både exempel på äldre arbetarbostäder för flera familjer och så kallade egna hem från 1930- och 1940-talen. Här bodde mästarna Ek, Bergqvist, Gröön och Qvarford med familjer. (Foto Kalmar läns museum och Holger Kusel).



19. Folkets Hus

Transjö Folkets Hus är ett exempel på en mycket välbevarad folkrörelsemiljö, med prägel av 1920-30-tal, såväl interiört som exteriört. Här byggdes 1906 en åttakantig dansbana av nykterhetsorganisationen Verdandi och av den nystartade fackföreningen på Transjö glasbruk. Folkets Hus byggdes 1923–26. Bland andra Vilhelm Moberg har föreläst här. Scenen i ett hörn av dansbanan har en ridå målad av Sven Pihlström. Byggnaden förföll efter att bruket lagts ner 1951, men rustades upp av samhällsborna i slutet av 1970-talet och återinvigdes 1981. Folkets Hus blev skyddat som byggnadsminne enligt kulturmiljölagen 1983.

Peter Lejon berättar personligt om Transjö Folkets Hus:

”Fackföreningen var en av de mest impopulära av de tidiga föreningarna och i just Transjö var konflikten mellan fack och företag så brännande att armén faktiskt var på väg in vid ett tillfälle. Ett skäl till de anställdas missnöje var att en ovanligt stor del av lönen betalades ut i brännvin. Det var ett vanligt förekommande oskick som drabbade glasarbetarnas familjer, och nykterhetskämpar och socialister stod sida vid sida. ”Uppvigglaren” Arvid Holmström - Algutsboda hembygdsförenings grundare - blev på grund av sitt fackliga arbete svartlistad på alla glasbruk och fick sadla om. Han blev sedan känd som excentrisk postiljon på postkontoret i Eriksmåla. Glasbruket gick i konkurs 1951 och därmed tömdes brukssamhället Transjö på folk. Folkets Hus stod mer eller mindre för fäfot och fick förfulla, men på 1970-talet lyfte entusiaster lokalerna på ett respektfullt och mycket hedervärt sätt. Jag älskar Transjö, och lite extra älskar jag faktiskt dess byggnadsminnesförklarade Folkets Hus. Inte bara för att det är så

ursprungligt utan även för att min blotta existens är beroende av det. Så här var det:

1928, på sommaren, var det dans och på plats fanns den 19-årige blomsliparen Ragnar Leijon från Kosta och den två år yngre bondtösen Karin Johansson från Spritsmåla. Hon var vacker som en älva och Ragnar fick ta sin plats i kön. Alla ville nämligen dansa med den exotiskt mörka skönheten, och när de två så möttes i dansen uppstod den allra ljuvaste musik. De fick sällskap och han flyttade till Åfors, och de gifte sig och bosatte sig på Potatisgatan. Hon skötte hemmet och han slipade blommotiv, och 1931 föddes sonen Johnny. Men hans tid på jorden blev mycket, mycket kort; endast några timmar. 1932 föddes så dottern Yvonne och året därpå blev Ragnar arbetslös. Det var dåliga tider, men i dåliga tider skall man satsa och då blev han istället kompanjon med spegelmakaren Sigvard Gustavsson, sedermera Fjällbrink, och företaget mellan Eriksmåla och Spritsmåla döptes till Eriksmålaglas. 1937 föddes Margareta, och hon är min mor. Tillfälligheternas spel, och tänk om inte Ragnar och Karin hade kommit till samma dans bland tallarna i Transjö.”

I Glasriket

Alla bruksorter hade ett Folkets Hus, som både fungerade som samlingsplats för fackföreningens möten, för studiecirklar och festligheter. De flesta äldre träbyggnader och dansbanor har dock ersatts av modernare i tegel från 1950-talet. Troligen finns bara ytterligare ett eller två äldre Folkets Hus-byggnader kvar i Glasriket, förutom Transjö.

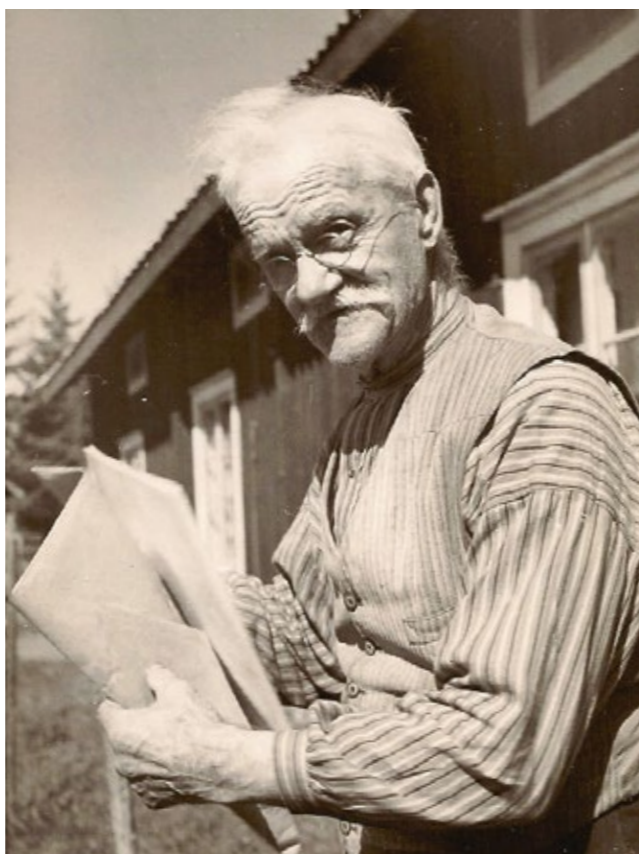


Transjö Folkets Hus, demonstration, vräkningar och Arvid Holmström

Strax före pingst år 1906 planerade glasarbetarna en stor fest för att fira bildandet av den nya fackföreningen. Man tryckte ettusen exemplar av tidningen Transjö Dagslända. När pingsten äntligen kom kunde fackföreningen till sin första stora tillställning locka med ett digert program. Teater, fiskdamm, till och med Kosta musikkår var på plats. Men glädjen kom snart av sig. Ågarna Brauers krävde att arbetarna genast måste lämna fackföreningen. I väntan på att så skulle ske var de lockoutade. Ingen av parterna ville ge med sig och den första söndagen i september 1906 hölls en stor demonstrationsfest i Transjö. Bakom den nya röda fanan höjdes stämmorna i både Internationalen och Arbetets söner. Brukspatronen Bernhard Brauer svarade med att vräka fem lockoutade arbetare som bodde i brukets bostäder. Konflikten tycktes svårlöst och motståndet kompakt. Det dröjde ända till augusti 1907 innan en fredsuppgörelse kunde tecknas. Kanske var det den massiva uppslutningen vid demonstrationen den 7 juli 1907 som fällde avgörandet. Den dagen slöt 1600 personer från hela bygden upp för att delta i det mäktiga tåg som vandrade upp till brukspatronens bostad. En dryg månad senare var fredsuppgörelsen klar och arbetet vid Transjö glasbruk kunde återupptas. Men Bernhard Brauer var ändå inte nöjd och fackföreningens ordförande Arvid Holmström tvingades bort från bruket med hänvisning till "arbetsbrist". Han svartlistades både från Transjö och alla bruk i närheten.

Arvid Holmström

Arvid hade ett brinnande intresse för hembygden, och blev Algutsboda hembygdsförenings grundare. Han kunde kom-



Arvid Holmström (Foto Börje Svenssons privata arkiv).

binera sina postrundor under senare delen av sitt liv med sitt intresse för hembygden. Han träffade på sina turer många äldre människor, som han intervjuade. Han ställde sedan samman ►



Ännu finns det en del spår kvar från dem som levde och verkade i Transjö. Här i Ekeberga hembygdsarkiv.



Arvid Holmström med familj bodde inte i brukets hus och slapp på så sätt vräkning vid konflikten 1906. Familjen bodde istället i en egen så kallad lägenhet, utan mark, kallad Grönhall, ett par kilometer ifrån Transjö. (Foto Börje Svenssons privata arkiv).

flera olika beskrivningar över glasbruksorternas och bygdens historia. Många av dessa sammanställningar finns idag på Nordiska museet, Lunds folkminnesarkiv och Kronobergsarkivet. Konflikten 1906 fick stora konsekvenser för Arvid Holmström, hans hustru och de sex barnen. Hans barnbarn Kurt berättar:

”Arbetskonflikten vid Transjö glasbruk blev en livsavgörande händelse för Arvid Holmström. Under sina år vid glasbruken hade Arvid H kommit att intressera sig för att försöka förbättra glasarbetarnas dåliga löne- och bostadsförmåner och även nåtts av de nya strömningarna om att organisera sig i fackföreningar. När en sådan bildades i Transjö sommaren 1905 var han en av pionjärerna i den nybildade föreningen och dess styrelse. Vid försöken att kontakta brukspatron Brauer och få förhandla om löner, bostadsförhållanden m m, möttes dock den nybildade fackföreningen av Brauers lockout, som började vid pingsten den 3 juni 1906 och pågick till den 18 september 1907, d v s i hela 473 dagar. Under konflikten spreds medlemmarna till andra orter och arbeten, så att endast ett fåtal var kvar i Transjö. När man i juli 1907 skulle ha en stor demonstrationsfest var därför Arvid H fackföreningens ordförande, ombudsman, sekreterare och korrespondent. Efter konflikten slut fick alla arbetare utom Karl Robertsson och Arvid H fortsatt arbete vid bruket. Karl R fick dock anställning vid glasbruken i Hovmantorp. Arvid H blev uppsagd och svartlistad hos alla arbetsgivare. Var han än sökte jobb var det förgäves. Svartlistningen var ett faktum. Han kvarstod dock i fackföreningen som ordförande, ombudsman och sekreterare till 1 maj 1908.

Efter den långvariga lockoutens slut i Transjö år 1907 och svartlistningen fick han - med undantag för en kortare anställning 1909–1910 vid Åryds lädfabrik - ingen anställning någonstans förrän år 1930, vid 58 års ålder, när han fick anställning som lantbrevbärare på den nyinrättade lantbrevbäringslinjen Eriksmåla – Skogslund, 4 dagar per vecka. Under mellanperioden försörjde han sig genom den agentur han registrerat vid Länsstyrelsen som skogsfarierhandlare. Det var ett försörjningsätt, som han var väl förtrogen med sedan barndomen, men som med nöd och näppe gjorde att han kunde försörja sig och sin familj.

Svartlistningen, med åtföljande arbetslöshet och inkomstbortfall, fick tragiska följder för hela familjen. Arvid lyckades inte heller få någon anställning inom fackföreningsrörelsen, trots att han sökte ombudsmannatjänster. Han blev således dubbelt straffad både av arbetsgivarna och fackföreningsrörelsen. Under de första åren hade familjen inte alltid mat för dagen utan mor Augusta fick köra barnen i säng redan på eftermiddagen för att inte behöva ge barnen någon kvällsmåltid. Vinterkläder saknades, så att barnen långa tider fick vara inomhus. För att motverka den värsta svälten och nöden fick äldsta sonen Fritz börja bidra till familjens försörjning genom arbete i hyttan i Transjö, sex dagar i veckan, tio timmar om dagen för betalningen 1 kr/dag. Han fick dock lungshot i 13–14-årsåldern och dog vid 15 års ålder. Då fick först sonen Artur 11–12 år gammal, träda in i hans ställe och något år senare även den yngste sonen, Karl, som ytterligare en barnarbetare för familjens försörjning och överlevnad.”

Studioglashyttorna i Transjö

Våren 1984 presenterades fyra svenska fria glaskonstnärer på en separatutställning på Nationalmuseum under samlingsnamnet "Svenskt studiolglas". Utställningen väckte stor uppmärksamhet. De "Fyra Fria" och deras kollegor fick äntligen välbehövligt officiellt erkännande. Åsa Brandt, som startat Europas första studioglashytta i Torshälla utanför Eskilstuna 1968, var pionjären bland de fyra. Ulla Forsell drev sin verksamhet i ett 1700-talshus på söder i Stockholm, Anders Wingårds hytta låg i Åsbo, söder om Gävle och Ann Wärrff i Transjö i Småland. Fenomenet med studiolglas hade startat i USA i början av 1960-talet. På The First International Crafts Congress 1964 i New York, visade "det amerikanska studiolglasets fader", Harvey K Littleton, för första gången inför publik hur man med hjälp av endast en liten ugn kunde framställa unikt glas – konstnären och hantverkaren var en och samma person.

Det är med denna bakgrund som den nya studioglashyttan "Kulturarbetare i glas" startas upp här i Transjö 1982, av Jan-Erik Ritzman, Sven-Åke Carlsson, Ann Wärrff och Dirk Bimberg. Man samarbetade med olika formgivare, till exempel industriformgivaren Sigurd Persson. Med hjälp av förblåsningsformar utvecklade Sigurd och Jan-Erik Ritzman två olika tekniker: Panach-tekniken som ger fjäderliknande eller närtartade mönster och Voile-tekniken som ger en kombination av blom- och slöjmönster på ytorna.

Jan-Erik Ritzman och Sven-Åke Carlsson

Ritzman hade börjat i hyttan som 13-åring 1957. *"Bengt Heinze har betytt enormt mycket för mig och haft mer inflytande än mina*

föräldrar. Heinze var fantastisk på att entusiasmera, en stor personlighet och en hantverkare i mästarklass. Han har också under årens lopp bidragit till att öka statusen inom glasarbetaryrket, vilket inte minst varit viktigt med tanken på den viktiga återväxten inom hantverkaryrket", säger Ritzman. *"På den tiden kallades vi för hyttsnokar".* Ritzman reste också och undervisade på många platser i världen. Han ska ha varit den första europeiske mästaren att demonstrera glasblåsning i USA.

Carlsson började sin karriär på Kosta glasbruk som 16-åring i början av 1970-talet. År 1976 var Sven-Åke tillsammans med en annan mästare från Kosta med och startade Studioglashyttan i Åhus, den första oberoende glasverkstaden. Även Carlsson har lärt ut glasblåsning internationellt. 2009 fick Carlsson Hald-Gate-stipendiet, delat med brodern Ingvar Carlsson, även han glasblåsare. 2015 tilldelades Sven-Åke Bengt Heintze-stipendiet.

Stenhyttan och Ann Wärrff (senare Wolff)

Väster om stora vägen hade Ann Wärrff en studioglashytta mellan 1979 och 1983. Den hette Stenhyttan och drevs först tillsammans med Wilke Adolfsson och senare sambon Dirk Bimberg. Från 1982 var både Ann och Dirk Bimberg också delaktiga i Transjö studioglashytta. Ann, född i Tyskland 1937, kom till Sverige 1960 och har jobbat som glaskonstnär, målare, skulptör och grafiker. Hon var verksam vid Pukebergs glasbruk 1960–1964 och vid Kosta Boda 1964–1978. Hon var gift med formgivare Göran Wärrff på 1960-talet. Hon experimenterade och förnyade både konstglaset och bruksglaset och deltog i



Tidigare Ann Wolffs Stenhyttan.

utvecklingen av den amerikanska studioglasrörelsen 1974–1995, med workshopar och arbete vid The Pilchuck School of Glass i Seattle. Ann är mest känd för att ha formgivit ljuslyktan "Snöboll" 1973 för Kosta Boda och tallriksserien "Party". Hon har varit gästlärare vid glasskolan i Pilchuck, USA, sedan 1977, och har erhållit många utmärkelser. 1993–1998 jobbade hon

som professor i design vid Konsthögskolan i Hamburg. Ann har utfört ett flertal offentliga utsmyckningar i Sverige, till exempel vid Umeå universitet, Volvo i Göteborg, konserthuset i Växjö och Akademiska sjukhuset i Uppsala. Hyttbyggnaden i sten i västra Transjö finns kvar, men används inte som hytta.

Gransholms bryggeri, Transjö skola och Järnvägen



Tidigare Gransholms bryggeri.

Väster om riksvägen, strax norr om Transjö, ligger det gamla huset och garaget där Gransholms bryggeri fanns fram till 1960-talet. Det drevs av Walter Fransson.

Transjö tillhör de äldre bruksorter som aldrig fick järnväg. Från 1874 nyttjades Lessebo järnvägsstation. Senare hade Transjö ett eget järnvägsmagasin inne i Kosta, snett mitt emot Folkets Hus. Magasinet användes dels för att förvara sand och andra råvaror som behövdes för att smälta glas, dels för förvaring av färdigt glas. Här packades glaset i träull i packlådor innan det skickades med järnväg. Magasinet är borta sedan länge.



Gamla skolan.

Vill du veta mer?

- Hemma på Kosta - I Glasriket, Människan-Miljön-Framtiden, ABF och Svenska Fabriksarbetareförbundet, 1981.
- Transjö Folkets Hus, byggnadsminnen i Kronobergs län, Länsstyrelsen i Kronobergs län, 2013.
- Hembygdsboken Ekeberga 1982, Elsie Kjellander-Thörnlund.
- Hembygdsboken Ekeberga 1995, Olle Palmengren.
- Transjö glasbruk 1870-1953 och dess förhistoria, av Torbjörn Fogelberg (17 maskinskrivna sidor från slutet av 1950-talet).



Länstyrelserna

Kalmar, Kronoberg

Länstyrelsen Kalmar län
Besöksadress: Regeringsgatan 1, Kalmar
Postadress: Länstyrelsen, 391 86 KALMAR
Tfn: 010-223 80 00
www.lansstyrelsen.se/kalmar

Länstyrelsen i Kronobergs län
Besöksadress: Kungsgatan 8, Växjö
Postadress: Länstyrelsen, 351 86 VÄXJÖ
Tfn: 010-223 70 00
www.lansstyrelsen.se/kronoberg