



Hohults by

Kulturmiljö av riksintresse

Riksintresset Hohults by [G 36] (Älghults socken, Uppvidinge kommun)

Motivering: Odlingslandskap i marginalbygd där jordbrukets utveckling – både rumsliga organisering och brukningssätt – från förhistorisk tid till och med 1800-talets skiften, är särskilt väl läsbar i såväl landskap som bebyggelse. Kontinuerligt bebyggelseläge sedan åtminstone medeltid. Landskapet är präglad av det Småländska höglandets särskilda förutsättningar för jordbruk med omfattande röjningsarbeten från bronsålder och framåt med inriktning mot boskapskötsel.

Uttryck för riksintresset: Småbruten odlingsmark med riklig förekomst av landskapselement, omgiven av ängs- och hagmarker. Inägomarkens öppna landskapsrum med i huvudsak samma avgränsning till utmarken sedan åtminstone 1700-tal. Hamlade träd och två ängslador illustrerar, tillsammans med de stora arealerna fodermark, boskapskötselns betydelse för jordbruksekonomin. Odling över högsta kustlinjen har gett upphov till talrika röjningsanläggningar, från bronsålderns röjningsrösen till senare tiders stengärdesgårdar, stenvägar och rösen. Olika brukningssätt genom tiderna illustreras av förhistoriska röjningsröseområden i huvudsak belägna i områdets norra delar, fossil åkermark indelad i tegsystem från förindustriell tid, och småbruten åker med stor andel landskapselement, samt 1800- och 1900-talens sammanhängande och totalröjda åkrar. Sammantaget ett flerskiktat landskap med tydliga årsringar. Mangårds- och ekonomibyggnader huvudsakligen från 1800-talet i en bykärna av radbykaraktär i anslutning till inägomarken och Alsterån. Bebyggelsens struktur längs en småskalig bygata, där mangård med tillhörande gårdsbyggnader bildar en halvsluten gårdsplan norr om bygatan och där ekonomibyggnader placerats söder om bygatan med långsidan vänd mot gårdsplanen. Utflyttade gårdar i inägomarkens utkant som illustrerar 1800-talets skiften. Vägssystem från flera tidsåldrar i form av bygata, stenvalvsbro och landsväg i nord-sydlig riktning från tiden innan skiftena, samt byväg som sammanbinder de utflyttade gårdarna från tiden efter skiftena.



Riksintresseområdet Hohults bys avgränsning.

Hohults by

Kulturmiljö av riksintresse

Copyright: Länsstyrelsen i Kronobergs län
Text/digitala kartor: Gerhard Flink och Ingela Norlin,
R-Info Kultur/Landskapsarkeologerna
Foto och omslagsfoto: (där inget annat anges) John-Eric Gustafsson
Layout: Lasse Peterson, Vibra AB
Utgivare: Länsstyrelsen i Kronobergs län
Hemsida: www.lansstyrelsen.se/kronoberg
Tryckeri: Lenanders Grafiska AB
ISBN: 978-91-89285-92-7
Dnr: 435-5950-2019



Innehåll

| | |
|--------------------------------|----|
| Förord | 6 |
| Riksintresset Hohult | 8 |
| Naturgeografisk bakgrund | 10 |
| Forntid | 12 |
| Det medeltida Hohult | 23 |
| Hohults radby | 29 |
| Livet på landet | 38 |
| Förändringens tid | 49 |
| Mot nutid | 55 |
| Flitiga bönder | 60 |
| Hohult Natura 2000 | 62 |
| Litteraturlista | 63 |

Förord

Hohults by med omgivande landskap visar på en väl bevarad radby i ett för det småländska höglandet typiskt odlingslandskap. Man kan se spår efter röjningsarbeten som har pågått sedan bronsålder och framåt i tid. Här finns småflikiga åkrar, odlingsrösen och stenmurar och ett ängslandskap med hamlade träd och ängslador.

På plats kan man uppleva hur ett odlingslandskap vuxit fram och förändrats i det småländska skogslandskapet. Hohults by är en unik och värdefull miljö, där landskapets historia fortfarande går att se och uppleva. Därför är den av nationellt intresse. Att gå längs bygatan ger en känsla av att förflyttas till det gamla bondesverige. På andra sidan Alsterån är man inne i det moderna industrisamhället.

Välkommen att ta del av Hohults bys historia i denna skrift, som ingår i Länsstyrelsens skriftserie om kulturmiljöer av riksintresse i Kronobergs län. Författare är Gerhard Flink och Ingela Norlin, Landskapsarkeologerna.

Maria Arnholm
Landshövding

Heidi Vassi
Länsantikvarie



Riksintresset Hohult

Hohults by utnämndes av Riksantikvarieämbetet till kulturmiljö av riksintresse år 2014. I Sverige är över 2000 områden definierade som riksintressen. Dessa ska illustrera människans historia från forntid till nutid utifrån olika tiders sociala, tekniska och ekonomiska förutsättningar. De kan omfatta allt från små bebyggelsemiljöer som speglar en historisk epok till landskapsavsnitt som präglats av en lång tids utveckling.

Exempel på riksintressen är förhistoriska gravfält, jordbruksbyar, stadskärnor, arbetarbostäder, 1900-talets förorter, gruvor och moderna kyrkor. Riksintressen utgörs även av större hela miljöer som särskilt redovisas i Miljöbalkens 3 och 4 kap. Kommunerna måste ta hänsyn till riksintressen i sin planering och Länsstyrelsen bevakar att miljöerna inte kommer till skada i samband med samhällsutbyggnad.

Hohults by är en välbevarad radby i ett för småländska höglandet typiskt odlingslandskap. Det visar på höglandets särskilda förutsättningar för jordbruk med småflikiga åkrar, stenmurar och odlingsrösen från omfattande röjningsarbeten från bronsålder och framåt. Den främsta försörjningen var boskapskötsel och i området finns välbevarade ängs- och hagmarker från senare tid, med ängslador och hamlade träd.

Riksintressets centrala del är radbyn, men byns placering har skiftat genom historien. Dess läge avspeglar äldre tiders landskapsutnyttjande. Söder om Alsterån, där för inte länge sedan radbyns utmark fanns, är nu bygdecentrum. Där har de senaste hundra åren utvecklats verksamheter som helt ändrat Hohults karaktär. Skriften handlar om denna utveckling.



Hohults radby ligger i söder inom heldragen linje och utflyttade gårdar är markerade. I ängsmarken finns en timrad ängslada och fornåkrar. Gravfältet med en treudd ligger intill Hasselbackens Folkets Park. Över ån går en stenvalvbro och söder om Hohult finns Alstermo industriområde. Gamla vägar från 1700- och 1800-tal är markerade på kartan.

Naturgeografisk bakgrund

Hohult är ett bra exempel på det småländska höglandets odlingslandskap. Istider har format landskapets förutsättningar.

Enorma ismassor rörde sig över landet och skrapade berggrunden och bildade senare tiders frilagda moränmarker. De områden som ligger över den högsta kustlinjen efter inlandsisens avsmältning innehåller urbergsmorän. Vissa mineralrika mörka bergarter gav bördiga marker. Betydligt magrare miljöer kännetecknar de vidsträckta skogsområdena i gränsområdena mellan Kalmar och Kronobergs län. Inte för inte heter socknen Älghult, och här finns karga skogsmarker som påminner om de norrländska miljöer där älgen trivs.

För omkring 15 000 år sedan började isen smälta relativt snabbt i södra Skandinavien, och lämnade ett till en början öde landskap efter sig, med ingen eller ringa växtlighet. Som jämförelse kan man i våra dagar se hur glaciärer snabbt kan smälta under sommartid, och blotta markyta helt utan gröna inslag.

Gradvis utvecklades ett skogsklätt landskap med fjällbjörk, tall och videarter. Efter flera tusen år blev klimatet allt varmare. Den atlantiska värmetidens (cirka 6800 - 3800 f. Kr.) ädellövskogar sträckte sig långt upp i övre Norrland. För

6000-7000 år sedan kulminerade den atlantiska värmeperioden med en medeltemperatur som var 2-3 grader över nutidens. De skogar som täckte stora delar av Europa under denna tid var lövurskogar, som nu endast påträffas i mindre restbestånd. I delar av den nutida Mittlandsskogen på Öland kan man få en uppfattning om sådana miljöer.

Man kan förmoda att även här i Hohult präglades landskapet av ädellövskog. När vi kom in i järnåldern ändrades förhållandena. Skogen blev mer varierad med inslag av gran. Länet är nuförtiden definitivt ett skogslän, med uppåt 75% skogsmark och bara 7 % åker. Riksintresseområdet är beläget i ett utpräglat höjdparti av det småländska urbergsområdet med lägen knappt 200 meter över havsytan. Den grundläggande förutsättningen för utformningen av Kronobergs läns odlingslandskap består av länets läge över högsta kustlinjen. Odlingslandskapen på det Sydsvenska höglandet domineras av osorterad morän, som har gjort odling möjlig i de flesta lägen. Det gäller även på krönlägen, under förutsättning att åkermarken röjts på sten. Den speciella naturgeografin har gett upphov till ett odlingslandskap där inägorna ligger insprängda som öar i skogsmarken, och där rikligt med sten i form av gårdsgårdar och odlingsrösen dominerar landskapsbilden.



Foto: Martin Wargren.

Forntid

Spår av förhistoriska bönder i Hohult antyds bland annat genom de forntida gravar som ligger i närheten av festplatsen Hasselbacken. Gravplatsen var känd i äldre tid och namnet Odens grav antyder att befolkningen förstod att det var forntida gravar.

Redan på 1940-talet anmälde en ortsbo att där fanns fornlämningar, men detta avfärdades. Gravfältet registrerades först år 2002 och i samband med den fornminnesinventering som då utfördes ändrades bilden helt av området. Inte bara i Hohults inägor utan även i omgivande marker visade det sig finnas många fornlämningar som tidigare inte varit uppmärksammade. Hohult ingår i vad man tror är en sen järnålderskolonisation. Det är dock troligt att människor rört sig i området långt tidigare, troligen tusentals år före gravarna anlades uppe på Hasselbacken.

Ser man till fornlämningarnas spridning märks att trakten kring Hohult är en forntida gränsbygd. Människor har följt Alsterån västerut, från dess mynning i trakten av Ålem. Där

finns många fornlämningar från samtliga förhistoriska perioder och ända upp mot Fröseke var tidigare både fornlämningar och fyndplatser för forntida föremål kända.

Stenåldersfynd är sällsynta men finns i omgivningarna. I socknens östra delar, inte långt från Hohult, har fynd gjorts som kan tolkas som en gravplats från mellersta stenåldern. Ett par båtyxor, en tjocknackig flintyxa samt keramik tyder på ett gravfält från 2000-talet före vår tideräkning. Man kan bara spekulera kring hur detta kan ha berört det forntida Hohult.

Gravfältet med Odens grav i Hohult har fornlämningar som dessa. De är tyvärr stenbelamrade och svåra att se. På bilden är ett vårdat gravfält i Förås i Småland. Längst bort står stenar ställda i kretsar, så kallade domarringar. Närmast är en treudd med tre inåtsvängda armar och en sten i slutet av varje arm.

En sådan finns också på gravfältet i Hohult, liksom svårupptäckta domarringar.



Den fornminnesinventering som utförts av Riksantikvarieämbetet visar på många ålderdomliga odlingsrösen i Hohult. Man kan i viss mån knyta dessa till båtyxetiden, då människor invandrade från öster. Yngre stenålderns bönder odlade mindre åkerytor och höll boskap. Odlingsrösen från dessa tider är självfallet svåra att identifiera eftersom sten även senare lagts på odlingsrösen där marken brukats.

Odlingsförsöken kan sedan ha blivit mer stadigvarande. Ett enstaka gravröse och en domarring strax norr om Hohult tyder på detta. Ett enda gravröse kan förstås inte säkert knytas till en bestämd period, men de mycket talrika odlingsrösen tyder på fortsatt markanvändning från förhistorisk tid och framåt.

I Småland och angränsande landskap finns spår av tidig odling, så kallade hackerörsområden i skogarna. De har i en del fall kunnat dateras till bronsåldern. I hackerörsområden har även påträffats gravrösen som markerat ett förmodat hemmatorritorium. De stora hackerörsområdena har troligen att göra

med en extensiv form av jordbruk. Långt fram i tiden, i delar av landet, togs svedjor upp i skogen. De odlades en kortare tid, så länge den tillförda näringen från svedjebruket räckte. Sedan övergavs marken och lämnades att växa igen. Under den tid som marken hävdades skedde viss skötsel genom att hägnader sattes upp och marken stenröjdes. Sådana tillfälliga smååkrar kunde sedan återanvändas när viss tid förflutit.

Under bronsåldern kan ytor som man på detta sätt rensat från sten och uppodlat efter en tid ha övergetts, innan man flyttat ett stycke. Ett sätt att styrka någon slags hävd eller brukningsrätt för ett markområde kan ha bestått i att lägga ett eller flera gravrösen bland odlingsrösen. Det är inte säkert att man utan en arkeologisk utgrävning kan identifiera sådana. Möjligt kan en begynnande bosättning och försök med jordbruk ha startat för mer än 4000 år sedan och åtminstone periodvis återupptagits. Enstaka gravrösen kan då ha tillkommit. Själva omfattningen, och att det finns enstaka gravrösen på krön i Hohult, tyder på att en mer permanent bebyggelse och odling bör ha kommit igång under bronsåldern.

Flacka odlingsrösen kallas hackerör och kan ha tillkommit under bronsåldern. De kan vara svåra att identifiera eftersom odlingssten har lagts på i senare tid, som på röset på bilden. Man kan se att odlingsrösets kanter är torvtäckta och prydda av vitsippor.

Kanske är dessa hackerörets ursprungliga delar.
Foto från Åsens by, Jönköpings län.



När vi kommer in i järnåldern, århundradena före och omkring vår tideräknings början, är sannolikheten större att man har etablerat stadigvarande bebyggelse i Hohultområdet. Det lilla gravfältet som ligger uppe vid Hasselbacken är ett tecken på detta. Gravfältet har nu endast sju synliga gravar. Dock har vid inventeringstillfället påpekats att i området ligger ett flertal klumpstenar som kan tillhöra gravfältet och som kan ha varit delar av gravar, till exempel domarringar.

Det är ett känt faktum att antalet gravar ofta är minst dubbelt så många jämfört med de synliga anläggningarna. Undersökta gravfält har visat något olika proportioner beroende på vilken förhistorisk period det gäller. Äldre järnålderns undersökta gravfält kan innehålla mer än dubbla antalet begravingar jämfört med synliga gravar, medan yngre järnåldern ligger något lägre. Om vi försöksvis räknar med att ett antal av de klumpstenar som finns i området också markerar gravar, kan de ovan jord synliga monumenten ha omfattat minst tio,

kanske upp emot ett tjugotal gravar. I så fall kan man räkna med att de som aldrig syns ovan jord kan vara lika många. Antalet ursprungliga gravar uppe på backen kan även ha varit fler innan festplatsen byggdes och innan senare odlingar togs upp intill gravfältet.

Ett begynnande jordbruk kan ha sina rötter i tidig förhistorisk tid, men under järnåldern och senare kan de vidsträckta områdena med fossil åkermark vuxit fram. En relativt mager odlingsmark som i dessa trakter krävde att brukade ytor senare lämnades i träda som betesvallar.

En domarring har oftast sju till nio stenar ställda i en krets. På bilden syns en bevarad och tydlig domarring från Flisby i Småland med nio stenar. De på gravfältet i Hohult är svåra att urskilja. Enligt folktron hölls det ting vid stenarna. Vid varje sten satt en man som hade en röst. Det udda antalet stenar gjorde att domslutet alltid blev avgjort. Domarringar är dock i själva verket gravar från järnåldern.



I närområdet i Hohult finns två mycket stora områden med fossil åkermark registrerade. Det ena omfattar det mesta av det gamla Hohults centrala inägor som syns på äldre kartor. I mitten av detta område ligger det tidigare nämnda gravfältet Odens grav. Hela området mäter omkring 33 hektar. Självfallet kan man inte se detta som ett färdigt åkerområde vid en viss tid utan här har röjning och uppodling växt fram successivt genom årtusenden. Det andra området ligger nordöst om byn och är lite större, närmare 34 hektar. På kartorna som redovisar 1800-talets åkermarker ligger den fossila åkermarken utanför de åkrar och tegar som syns på kartorna. Sannolikt hade de då övergått till hagmark eller betesmark.

Eftersom inga detaljundersökningar är utförda är det okänt var de äldsta delarna ligger, men de kan vara i den solexponerade och självdränerande sluttningen ner mot ån och radbyn Hohult. Även delar av det stora området i nordöst kan vara av forntida ursprung. Exakt hur odlingen gick till är inte utrett, men ledtrådar finns. Röjningsrösen i skogarna i Sydsverige uppmärksammades tidigt, och man förstod att de var lämningar efter äldre tiders åkerbruk.

Drottning Hacka är en sagofigur som omnämns i olika uppteckningar i Sydsverige. Enligt sägnen ska kungen i en avlägsen forntid vid en hungersnöd velat döda var tredje person i landet. Drottningen bestämde att varje mansperson istället skulle få en hacka och en säck korn till utsäde. Så räddades folk, och odlingen fick stor omfattning. Till minne av den kloka drottningen kom därför de gamla odlingsrösen i skogsmarkerna att kallas för hackerör.

Det är en förklaringsägen, men mer seriösa uppteckningar finns från Sydsverige och redan på 1200-talet uppmärksammades odlingsrösen som låg i skogsmark. De omtalas även under 1500-talet.

Här syns flera hackerör med övervuxna stenar som är täckta av mossa och löv. Hackerören är oftast flacka i sin profil. Dessa mycket låga odlingsrösen inspirerade till sägnen om Drottning Hacka. Hackerör från Åsnens nationalpark. Foto Gerhard Flinck.



En jordbrukshistorisk utveckling kan mycket väl ha startat redan under yngre stenåldern i Hohult. Det indikerar de fåtaliga fynd som nämnts. Man får föreställa sig en miljö dominerad av lövurskog som till en början endast nyttjades som jaktmark. Den ursprungliga lövurskogen hade täta kronor och skuggade effektivt markskiktet så att knappt någon gräsvegetation kunde växa.

Indikationer på avsiktliga skogsbränder finns redan från äldre stenåldern, och de kan ha ökat betesmöjligheterna för tidens jaktvilt som hjortar, älg, vildsvin och uroxar. När stenålderns bönder började besöka det som idag är Hohultmarkerna bör de först ha öppnat den slutna lövskogen så att betesgläntor bildades. I ett senare skede kan gläntorna ha bearbetats med hackor eller årder, så att uppluckrad mark kunde nyttjats till att så vete. Det var under bronsåldern den vanligaste grödan. Hur dessa åkerbruk har fungerat kan man inte veta i detalj. Paralleller från liknande miljöer pekar på att ett första bruk av åkerjord började med mindre och oregelbundna ytor som brukades genom enkelt spadbruk.

De första röjningsröseerna bör ha tillkommit vid denna tid. Ett fenomen som observerats är att bland de ursprungliga röjningsröseerna kan ibland finnas enstaka mindre gravar i form av stensättningar eller gravrösen. Normalt kan gravrösen urskiljas genom en lagd kant, en kantkedja, av särskilt utvalda

stenar, medan själva gravröset består av jämnstora stenar. Men detta kan ha överlagrats av odlingssten som successivt lagts på.

Ett gravröse finns dock på en angränsande höjd någon kilometer norr om Hohult. I beskrivningen antyds att det kan vara en övertäckt hällkista från yngre stenåldern. Gravröset är dock beskrivet med karakteristiska detaljer som kan stämma på en bronsåldersgrav. Intill finns för övrigt en domarring, och man kan se en möjlig kontinuitet. Sammanvägt tyder dessa omständigheter på att i Hohult och angränsande marker kan en odlingsinsats ha påbörjats redan under yngre stenåldern, men troligen pågått kontinuerligt från bronsåldern och järnåldern.

När vi sedan kommer in i yngre järnåldern och medeltid med mer permanenta åkrar sker en gradvis reglering av åkerbruket. Nu har bönder börjat att regelmässigt gödsla och investera i skötsel av åkrarna. Då gällde det också att hägna in åkerytorna med stenmurar eller trögärdsgårdar så att inte betesdjuren förstörde eller trampade ner sädesfälten. Sannolikt började man leva och bygga i närheten av åkermarken och boplatsen blev mer stadigvarande. Lag och ordning med överhet inblandad i mätprocesser och ägande skulle bli framtiden. Det som blev radbyn Hohult bör ha tillkommit någon gång under denna tid.



Med ett ålder draget av oxar eller hästar ärjades marken och luckrades upp. Det lätta träåldret gjorde fåror i markens ytskikt. Man kunde lätt undvika stora stenar. När sedan järnplogen kom plöjde man djupt och vände jorden.



Små terränganpassade åkrar syns till vänster om muren. Åkrarna odlades något år, sedan flyttade åkerbruket och den gamla åkerytan fick växa igen. Den lämnade då sly som användes till bland annat hantverk och flätning. Den sentida åkern ligger till höger om stenmuren. Där är sten bortförd för att få större odlingsyta.

Det medeltida Hohult

Även om förekomsten av forntida gravar visar att människor var mer eller mindre bofasta i Hohult under förhistorisk tid finns inga säkra bevis för bosättning förrän i medeltid. Ortnamnet Hohult är en ledtråd. Ortnamn som slutar på *hult* är särskilt vanliga i Sydsverige och hör till medeltiden. Ett hult är ett äldre namn för en liten skogsdunge. Ofta kopplas det då till det som karakteriserar dungen. Det kan vara trädslag, som i ortnamnen Älmhult och Granhult. Älghult socken hade mycket skog och bra våtmarker, det vill säga fina älgbiotoper.

Enligt senare teorier kan hult-ändelsen också haft att göra med utvinningen av material från det som kallas skottskog. Skottskogen, hultet, avkastade hantverks- och trädgårdsmaterial, löv- och höfoder samt korgvide och ris till flätarbeten. Verksamhetsnamnet kan ha blivit ett ägonamn som betecknade bebyggelsen. Kanske kan det omfattande medeltida åker- och ängsbruket på små och lite större ytor ha kompletterats med bruket av själva hultet, och så blev detta något som karakteriserade marken norr om ån.

Vad beträffar namn på ägare under medeltiden är de i Hohult liksom i de flesta bondbyar sällsynta. Man kan dock se att överheten, med resurser att delta i både järnframställning och materialutvinning, ägde marker i det medeltida Hohult. Byn finns omnämnd år 1297, då Bengt Petersson säljer gods i Hohult till Peter Öjarsson (Bonde) å sin hustru Ingeborgs och sonen Håkan Lämas vägnar. Gods kan i sammanhanget beteckna jordbruksmark. År 1350 får Filip Bonde även mark vid arvskifte efter föräldrarna, Erengisle Petersson (Bonde) och hustrun Bengta. År 1352 får väpnaren Nils Uddsson mark av Katarina Nilsson (Bielke), som hennes mor Ingeborg fått

av sin man. Ytterligare medeltida belägg finns bland annat från år 1454, då Offe Nilsson (Bååt) får en järnsmedja av sin svåger Lars Bengtsson.

År 1545 finns fyra frälsegårdar i Hohult. Radbyn var antagligen vid det laget etablerad och arrendebönder brukade jorden. Frälseägarna hade mer intresse i Hohult än själva avkastningen av jorden. Det finns en uppgift om att ”Kwtteøstrøm” räntar järn på 1490-talet. Platsen är troligen identisk med Kuttön som ligger strax intill, i Alsterån. Järnutvinning var en omfattande verksamhet. I likhet med spår av forntida åkrar och ängar finns även många spår av den sannolikt medeltida lågtekniska järnframställning som alltmer blev en regionalt mycket viktig näring. Ytterligare en faktor måste poängteras vad gäller medeltiden och det är att man får räkna med en ödeläggelse genom digerdöden. Uppvidinge härad redovisar en tredjedel av folklandets samtliga ödegårdar, vilket är mycket med tanke på att häradet var en skogsbygd. Hohult kan ha drabbats hårt.

Förutom redovisade ägoförhållanden finns inga uppgifter om hur byn var organiserad i detta tidiga skede. Kanske låg byn nästan som den ligger nu, med tätt belägna tomter. Husen var givetvis annorlunda byggda, men själva byns utformning bör ha varit nästan som dagens.

I de svenska landskapslagarna finns utförliga bestämmelser om hur bönderna skulle hantera sin bygemenskap. Tyvärr är inte Smålandslagen komplett, så man vet inte exakt hur lagen var utformad för den här delen av landet. I Östgötalagen finns dock bestämmelser om hur en by skulle byggas vilket kallades solskifte. Det fanns dessutom en äldre beteckning, ”forna skifte”, som kan ha varit en synonym till det som också kallades hammarskifte. Vad hammarskifte eller forna skifte innebar är osäkert.

Solskifte däremot omgärdades av utförliga bestämmelser. Lagarna från den här tiden är upplagda som exempelsamlingar och lagtexten är förhållandevis konkret. Där står tydligt att solskifte handlar om en radby där tomterna gränsar mot en cirka nio meter bred bygata. Tomterna är bebyggda och i bestämmelserna framgår att om det finns flera hushåll på en tomt ska man byta så att alla gränsar till bygatan. Man får

dock inte bygga hur nära grannen som helst. Det ska finnas ungefär en meters droppmån. Man ville inte att regn från grannens tak skulle stänka in på det egna huset.

De lägen som de olika husen hade längs bygatan styrde sedan åkerfältens läge. Principen var att man gick medsols längs bytomterna och fördelade tegar i åkergården i förhållande till detta. På samma sätt uppstyckades ängsmarken. Dessutom styrde tilldelningen av ängsmark hur mycket man skulle ansvara för i gårdsgårdsbygge, det vill säga gällande andel i betesmarker. Även fiskevatten och fasta fisken som ålfångst-läggningar, laxfallor och annat styrdes också ytterst av läget där hemma vid bygatan. Solskiftet var alltså en strikt rumslig fördelningsprincip, och eftersom delarna i gården hade olika bördighet kunde detta sätt att fördela mark på många olika ställen medföra en rättvis utjämning för den enskilde bonden.

Det räckte inte med att odla jorden. Till redskap krävdes metall som förädlades i smedjan. Järnframställning var något man ägnade sig åt i Hohult i äldre tid. Järnslaggförekomst är en vanlig fornlämningstyp i Älgshults socken. Det finns dubbelt så många fornminnesplatser med slagg som områden med fossil åkermark. Om man däremot räknar antal enskilda

röjningsrösen så blir de oerhört många fler, och närmare 2000 har registrerats i socknen.

De 52 platser med slagg som är kända i Älghults socken ligger utspridda över skogsmarker och gärna i närheten av våtmarker där järnoxid bildas. Myrmalm är en oxid som uppstår i sur miljö när järnjoner reagerar med syre i vatten. Myrmalm, sjömalm eller rödjord som den också kallas är samma sak men med olika former. Myrmalm bildas i skikt i myrmarker. De gamla järnsmältarna som kunde knepen gick i myrmark med en smal sond och stack i myren. Om de då kände motstånd i myrjorden grävde de och kunde på så vis hitta malm. Myrmalmen togs upp och torkades över sommaren för att om hösten smälts till järn.

Ett prov som visade att metallen var av godkänd kvalitet var att nästan hugga igenom järnsmältan och på så vis se att järnet var rent och utan förorenande innesluten slagg.

Blästerugnens slagg östes ut och kastades åt sidan, och det är de högarna man kan se vid dessa blästerugnsplatser. Blästerplatser finns att se i Älghults socken, men kan ibland vara svåra att upptäcka eftersom skogsbruk och överväxande vegetation har dolt många detaljer. Slaggstycken som hittas är i regel tunga, färgen är oftast svart eller svartbrun och man kan ibland se avtryck av förkolnade träbitar. Någon gång syns bitar av bränd lera.

Järnframställning var ett familjearbete och kvinnor deltog bland annat i själva blåsbalgsarbetet. Den slaggplats som ligger någon kilometer öster om Hohults radby har en grop som kan vara spår av själva blästerugnen, men det kan inte säkert avgöras utan närmare undersökning.



Gamla byvägen. Foto: Martin Wargren.

Bönderna i det medeltida Hohult arbetade med många olika verksamheter under året. De samarbetade enligt en byordning. I skogen jagade man, kolade för att få fram träkol och letade ämnen till träredskap. Järnframställning var något som följde årstiderna och som ingick i det inrutade liv som levdes i byn. De som bodde i byn var beroende av varandra och tillhörde ett byalag.

Byalaget samlades för rådslag och då deltog alla jordägare. Rösträtt hade bara jordägarna. Torpare och backstugusittare hade inget att säga till om. Byåldermannen ledde stämman och det som diskuterades var sådant som rörde hela byn. Han hade en byklubba att som ordförande klubba besluten med. Det kunde finnas ett horn att blåsa i till samling, och en budkavle som sändes mellan bymän och kanske mellan olika byar.

Bönderna träffades i början av maj. Den tyngsta frågan på dagordningen gällde odlingssäsongen. Vädret var då som nu avgörande men stämman kom fram till när man skulle sätta igång med vårbruket. Allt som hade med detta att göra ingick i hohultsbornas intresse.

Gårdsgårdarna var mycket viktiga i äldre tid. Medeltidslagar stipulerade böter om någon bonde inte skött om sin del. Eftersom vi vet gårdsgårdarnas höjd, omkring 2 meter, och att de skulle ha rejäla stöttor förstår vi att de var avsedda att ef-

fektivt hålla djur borta från åker och äng. Getter hoppar högt och är mycket skickliga klättrare. Man bestämde också på bystämman när djuren skulle släppas ut på skogsbeta. Vilka som skulle fungera som vallare var också något för stämman att besluta.

De skulle också komma fram till när skörden skulle bärgas. Det bör ha varit svårt eftersom vädret var avgörande även då. Annat som måste bestämmas var om diken skulle rensas eller nya grävas. Beroende på gårdenas lägen var dränering självfall- et mycket avgörande för skördeutfall. Dessutom fanns frågan om hur vägar och broar skulle underhållas eller nya kanske byggas. Det var alltså mycket som skulle avgöras på en stämma och det var viktigt att alla deltog. För ordningens skull fanns också en bykista som åldermannen ansvarade för, och i den samlades böter vid förseelser inom byn.

Nuvarande ägare till Norregård minns när byalaget samlades i köket på 1950-talet för bystämma. Man bestämde bland annat om när djuren skulle släppas ut på skogsbeten.

Hohults by



Hohults radby

I en radby ligger gårdarna på rad, vanligtvis längs bygatan. Det har att göra med en ursprunglig planering. Det är ovisst när, men antagligen lades gårdar på rad från tidig medeltid. I Hohult är byn av radbykaraktär och ligger i slutningen söder om inägor. En handfull utflyttade gårdar finns, till följd av storskifte och laga skifte.

Hohults by bestod av fyra gårdar: Kronogård, Norregård, Mellangård och Södregård. Hus ligger på rad utmed bägge sidorna av bygatan. Nya ekonomibyggnader är nu belägna i byns västra utkant. Mangårdsbyggnaderna ligger norr om bygatan, omgivna av ett flertal uthus. Tillsammans skapar de en halvsluten gårdsplan som kan liknas vid den götiska gårdstypen. Längs med bygatans södra sida finner man ladugårdar, stall och höbodar med långsidan vänd mot gårdsplanen.

Själva den ursprungliga byn kan spåras till medeltida förhållanden. Smålandslagens bestämmelser om byns organisation finns inte bevarad men Östgötalagen ger oss möjlighet att förstå hur Hohult en gång kom till.

I lagen som kom till i slutet av 1200-talet, sägs inledningsvis ”att by ska i laga läge läggas, på så vis att råmärken ska man sätta ut som gräns för byn och alla i byn ska kunna svärja på riktigheten i detta”. Särskilt noga var att fastställa gränser i byns kortsidor. ”Ändekarlarne” skulle kunna styrka med

14-mannaed att deras råmärken var rätt uppsatta. Antagligen fanns misstanken att de som hade dessa yttertomter annars skulle växa utåt eftersom de inte hade grannar där. Det fanns en rad bestämmelser om byten av jord och hur man gick tillväga vid tvister. En detalj tycks ha varit att man skulle ha inkommit med yrkanden före julafton. En annan viktig tidpunkt var uppmätning av jord i samband med byten. Det skulle ske måndagen efter pingst så att inte vårbruket stördes.

Alla byns tomter skulle ligga mot bygatan. Först då var byn i laga läge. Sedan kunde man mäta ut byns inägor i förhållande till de tomter som byn bestog av. Den här medeltida uppmätningprocessen kan man fortfarande ana i fastighetsgränser som gäller i Hohult. En av gårdstomterna förefaller ha kvar den sträckning som bör ha tillkommit redan under medeltiden.

Välbevarade radbyar finns på flera håll i Sverige. De största ligger på Öland, som Långlöt, Lilla Frö och Gösslunda.

Hankärgårdsgårdarna hölls i gott skick med tätt lagda slanor och stabila stöttor. Det blev böter för den som inte skötte om sin gårdsgård väl.

Hohults by





Om vi bortser från en gavelvägg av cement och en ekstolpe är bygatan i Hohult i full överensstämmelse med den medeltida lag som fastställde måtten för vägen:

”Nu skall man gata genom by göra: hon skall femton almar bred vara och all tomter till gatan ränna.”

Den bygata som fortfarande används har den rätta bredden och man kan föreställa sig hur medeltidens människor rörde sig här. Vagnar med last av olika nyttigheter kördes här och ibland kom vagnar med resenärer.

Äldre tiders resenärer fick dock ha tålamod. Man räknar med att vägfarande kunde hinna en sträcka på mellan 4-6 mil om dagen. En Stockholmsresa kunde ta nästan två veckor.

Alla hus i Hohults by är rödfärgade. Sverige är också känt för sina röda hus. De flesta byggnader i Småland var tidigare byggda av grå timmerväggar och med tak av grästorvor. Röda stugor kom först på 1500-talet, och var till en början något som enbart fanns i städer och i statusmiljöer. Man ville efterlikna de röda tegelhus och stenhus som mer välbärgade kunde bygga.

Bruket att rödmåla spreds från herrgårdar och andra storgårdar vidare ut på landet. Den färg som användes var mycket tålig och sitter kvar länge på träet eftersom Falu rödfärg innehåller mineraler som har mycket goda egenskaper.







Ovan ses den största mangårdsbyggnaden i Hohults by. Det är en parstuga med två eldstäder. Till höger är en beteckning för en gårds våghållningssträcka. Gården hade skyldighet att hålla vägen i gott skick.



Genom tiderna har flera av mangårdsbyggnaderna och de flesta ekonomibyggnaderna förändrats mycket litet. Man kan se hur de byggts traditionellt i knuttimmer och skiftesverk med omsorgsfullt utformade detaljer. Redan under vikingatid användes knuttimrings- och skiftesverkstekniken, stavkonstruktionen och i sydligaste Sverige korsvirkestekniken, som krävde minst virke. Man använde yxa eller bila när man bearbetade virket.

Väggar i skiftesverk består av liggande, grova plankor som är infällda i stolpar med spår. Tekniken användes till ekonomibyggnader. I Uppvidinge kommun finns flera äldre ekonomi-

byggnader, varav många är från 1800-talet och tidigare. Idag är de rödfärgade men var i äldre tider sannolikt utan färg. Knuttimring förekommer i hela Sverige och den äldsta kända kvarstående knuttimrade byggnaden i vårt land är Granhults kyrka från år 1220, i Uppvidinge kommun. I Kronobergs län är de flesta mangårdsbyggnader knuttimrade, liksom en del bodar.

Även en del av de utflyttade gårdarna i Hohult har välbevarad bebyggelse. Bland annat finns en svalgångsbod, samt ett par knuttimrade ängslador varav en är avbildad här.



Omålad knuttimrad lada i Hohult.

Loftbodar är särskilt vanliga i Uppvidinge. De är timrade magasinbyggnader i två våningar som oftast ligger nära mangårdsbyggnaden. I loftboden förvarades säd och andra livsmedel. De kunde även användas som sovloft för pigor och drängar i äldre tid, särskilt under sommaren. Loftboden var gårdens stolthet, så man lade ner möda på hur den byggdes. De finns i flera utföranden, som utkragade bodar och raka bodar, eller svalgångsbodar. De flesta är av fyrkantig bilat furu och dateras i Uppvidinge kommun till åren 1710-1810.

Loftbodar började uppföras i Norden under tidig medeltid, efter influenser från kontinenten. Den äldsta typen är svalgångsboden, som troligen utvecklats ur olika hustyper i Tyskland. Sådana bodar finns på många håll i Nordeuropa. Svalgångsboden har ett utskjutande parti utefter loftet, med en utvändig trappa. I svalgången finns en större eller mindre öppning, ibland med svarvade pinnar. Flest loftbodar och framför allt svalgångsbodar finns i Bergslagen. Den äldsta, från 1480-talet, hittar man i Lima socken i Dalarna.

I Småland är ett 20-tal loftbodar kända i Uppvidinge och angränsande kommuner. I Hohult finns en svalgångsbod som är utflyttad i samband med laga skiftet för Södregård. Boden är daterad till år 1793-1794. Den har ett rum på bottenvåningen och ett på loftet. I svalgångens långsida finns en knappt två stockvarv hög öppning. Boden är klädd med liggande panel.





Till höger om mangårdsbyggnaden står en svalgångsbod, daterad till sent 1700-tal. Den tillhörde en av gårdarna på Södregården, och står nu i det nya läge som kom till på 1850-talet.

På bilden syns en av de gårdar som flyttades ut i och med laga skiftet.

Livet på landet

De namngivna markägare som medeltida källor belägger, verkar ha varit personer som inte själva brukat jord och bott i Hohult utan snarare funnits i bakgrunden som ägare och intressenter. Det är först när vi kommer fram till 1600-1800-talen som man finner namn på brukare och ägare.

Bland dessa finns i samband med storskiftet i Hohult namn som Sven och Jon Gummesson på Kronogård. Den släkten hade bott i Hohult sedan 1600-talet på morföräldrarnas sida. På Norregård är två personer Olsson angivna tillsammans med Jon Persson i början av 1800-talet. Mellangård har en Olof Danielsson som ägare vid storskiftet. Hans svärföräldrar ägde gården tidigare på 1700-talet. Södregård förefaller ha varit i prosten Collianders ägo. Denna släkt kom från Finland men antas ännu längre tillbaka i tiden ha haft sina rötter nära Växjö.

Bland uppteckningar från äldre tider finns ärenden som avhandlats i kyrkonämnden i Älgshult. Där förekommer år 1691 en Hohultsbo som bör ha åtnjutit allmänt förtroende. Kyrkonämnden beslutade 14 juni tillsätta Måns Brorsson i Hohult som tillsynsman och därefter händer något den 2 augusti med brev från landshövdingen om kyrkotionde. Det var inte fråga om pengar utan tiondet skulle utgå som brödsäd. Från överheten bestämdes att man inte skulle få köra in sin säd i den egna logen förrän den räknats, annars hotades

med böter om 40 mark. Det skulle vara en viss kvantitet och det gjordes ett anslag som sattes upp på varje gård. Allmog- en samtyckte och kontrakt med högvärdige biskopen slöts, liksom att ett slutgiltigt kontrakt utformades som två "ärliga" män skulle överräcka.

Dessa personer måste ha haft ett grundmurat förtroende i bygderna, och de var Olof i Fröseke och Måns Brorsson i Hohult. De reste till Växjö den 7 augusti, men biskopen var oanträffbar och bortrest fick de veta. På hemväg besökte de länsman och klagade över kontraktet. De förde tydliggen fram synpunkten att bönderna ville erlägga tiondet efter årets skördeutfall och inte efter brevets bestämmelser om en fast mängd. Befallningsman ändrade inget. Sedan gick skriftligt bud till länsman att med kyrkonämndens hjälp låta räkna och besiktiga säden innan något av den fick köras in till respektive loge. Man hotade fortfarande med 40 marks böter om någon skulle frestas ta in sin egen skörd innan besiktning.



En fint lagd stenmur i Hohult visar på det arbete som har lagts ner på att sköta markerna.

Skiftena under 1800-talet hade delvis sin bakgrund i de opraktiskt små åkrar och ängar som sköttes inom ramen för en tidigare delvis kollektiv bygemenskap. Skogarna sågs länge som utmark utan större värde. Även där skedde en omvärdering och de skiftades också i anslutning till inägomarkens omarrondering. Brännved blev efterfrågad när industrier började anläggas på 1800-talet. Till ett tegelbruk som byggdes på 1840-talet i Hohult gick mycket ved, liksom till spikhammare och pappersbruk.

Skifteskartorna visar att utöver den ursprungliga radbyns fyra gårdar hade tre gårdar etablerats under medeltiden. Man får dock räkna med att det ute i skogsmarkerna säkert fanns mindre bosättningar med en bit öppen mark. Träldom avskaffades 1350 i Sverige enligt kung Magnus Erikssons landslag. Frigivna trälar drog till skogs och bröt upp lite mark. Kanske kunde de klara livhanken och så småningom få igång ett litet jordbruk. I den mån skogen inte hade delats upp var det under medeltiden fritt fram att bryta mark som nybyggare.

Tillsammans med radbyn Hohult delade Suletorp, Hättemåla och Skinnaremåla (nu Lundby) år 1800 skogen i sju stora delar. När sedan laga skiftet var genomfört flyttade ytterligare fem hushåll med sina byggnader ut från radbyns tomt. Aktiviteter på utmarkerna satte igång och ett flertal torp fanns namngivna. De många torpen fick ofta namn utifrån läge, material, egennamn eller någon lustighet. Söderhult, Malm-torpet, Johanstorp och Dansarelid är några exempel. Flera andra torp fanns och bland dem kanske också något av de som flyttade ut under medeltiden.

De flesta torp fungerar nu som fritidshus, och några namn har tillkommit. Flera av de ursprungliga torpen är nedlagda och endast namnet är kvar, med eventuellt kvarblivna rester av den tidigare öppna jorden. Nu betar älgar och rådjur där tidigare torparens enstaka kor och några getter hade sina betesmarker. Av torpplatsen märks kanske ett överväxt spisiröse, en hopfallen jordkällare och förvildade gamla nyttoväxter som bärbuskar och suraplar. Övermossade odlingsrösen syns i skogen.



Äldre tiders tak täcktes med näver och därpå torv. Så småningom växte gräs på taken. Fukt från regn kom på så vis att gynna gräset och vatten sögs upp ur torven.

Det fanns olika typer av obesuttna. Torpare bodde i en enkel stuga med lite jord till, ägd av bonden eller en godsägare. Arrendet var ett antal dagsverken hos ägaren. Backstugusittare bodde i backstugor som var enklare hus, oftast bara en koja. Någon jord hörde inte till. Det var änkor, sjuka och andra mindre bemedlade som bodde i backstugor, eller sådana som hade fått överlämna sitt torp till någon annan. Även backstugusittarna fick arbeta för bonden eller godsägaren.

En annan sorts torp var soldattorpen, som var en tjänstebostad med en bit mark till. Soldaten hade skyldighet att dra ut i krig vid behov, och för detta kunde han disponera en permanent bostad. Till soldattorpet hörde en bit mark som soldatfamiljen kunde odla, liksom utrymme för enstaka kor och getter. En rote, som var 3-4 hemman, var ålagd att lämna matvaror och andra förnödenheter till soldaten. Hohults by var skyldig att hålla två soldater, före 1840 tillsammans med Botillabo och Bockaskröv.

Johan (Jonas) Johansson Stafs torp tillhörde Sulatorpsegendomen i Hohult. Han deltog i fälttåg 1808-1809, när Dan-

mark-Norge förklarade krig mot Sverige, liksom fälttåg i Tyskland när Napoleonkrigen gick mot sitt slut år 1813-1814. Jonas omskrivs i Post- och Inrikes Tidningar i januari år 1884: ”Den 10ds afled forne vargeringskarlen och soldaten Jonas Staf i Elghult, 95 år, 7 månader och 15 dagar”.

Redan 1806-1814 var han skriven på soldattorpet i Suletorp, gift med Cajsa Jonsdottter, senare med Annika Nilsdotter. År 1846 fick han avsked ”i anseende till ålder och allmän kroppssvaghet”, men han levde alltså i 38 år till och bodde sedan i backstuga under soldattorpet.

Om soldaten stupade eller omkom på annat sätt tillträdde en ny soldat torpet. Då var vanligt att han för att få tjänsten gifte sig med änkan. Soldatänkan ”konserverades” på samma sätt som ibland skedde vid byte av sockenprästen.

Jonas efterträddes år 1867 av sin son Gustaf Johansson Staf, gift med Charlotta Petersdotter. Han avslutade sin tjänst 1875. Tredje generationen Staf tillträdde då soldattorpet när Erland August Staf var knekt mellan åren 1858-1885.



Barnen behövde dricka mjölk. Smör och ost framställdes också av mjölken. De värdefulla djuren fick vackra namn som Klöverblomma, Gullhorna, Svanevit och liknande.
Foto Elin Kjellberg.

Det vardagliga arbetet i byn handlade mest om att arbeta med jorden. På ängen skördade bonden foder åt djuren. Höet slåttrades, torkades och samlades i lador. Djurens bete var sommartid i skogen och på sensommaren i ängen. Linné skrev år 1742: "Första och förnämsta för en lantman är att han får tillräckligt hö". Ängens växter hade redan fröat av sig när slåttern påbörjades i juli. I det doftande höet ingick en hel rad örter som djuren mådde väl av och som även satte smak på smöret. Smaksättningen var så tydlig att man av mjölken kunde veta var djuren betat på dagarna. Olika sorters svamp som korna gärna åt på sensommaren gav särskild smak åt mjölken. Ibland inte helt angenäm.

Det gamla talesättet "äng är åkers moder" berättar om hur viktig ängsmarken var för bonden förr i tiden. På ängen skördade bonden hö och lövkärvar åt korna, som i sin tur lämnade gödsel till åkrarna. Vid slåttern plockades sten bort och lades på de gamla odlingsrösena. Annars skulle liarna fort bli oskarpa.

Betesdjuren vallades i skogen under högsommaren. Men när ängens hö var skördat och bärgat in i ladorna dröjde det inte länge förrän nytt gräs började växa på sensommaren. Då släpptes korna ut på ängsmarken och fick beta av det nya

friska gräset. Det var en fördel när nätterna blev längre och mörkret tätnade, om man hade djuren i närheten av gården och kunde ha tillsyn. Rövare och rovdjur kunde komma smygande i skymningen. Djurens gödsel kom så småningom också till nytta i ängen. Den spreds och förenades så småningom med jordmånen.

Ängen skulle skötas och när våren kom städades ängen. Den fagades som det hette, och det innebar att byns folk gemensamt gick ut och räfsade bort nedfallna kvistar, och annat skräp. Det fördes bort eller brändes och efter detta vårarbete var ängsmarken städad och nytt gräs kunde skjuta upp. För den kommande lieslåttern underlättade det om nedfallna kvistar och eller andra hinder inte låg i det uppväxta gräset. Det var också viktigt att kunna räfsa bort eventuell mossa. Om mossan låg tjock och isolerade tjälen dröjde det länge innan gräsväxten kom igång.

I ängsmarker som låg i torra och självdränerande jordar varierade vegetationen. Men i sankmarker och mader fanns en mycket glesare trädvegetation. Där växte starr och vattenväxter som också slåttrades. Maderna låg under vatten en stor del av året, men den näringsfattiga växtligheten togs ändå till vara.



En välskött ängsmark har ett överflöd av blommor och örter. Ljus och skugga medför goda växtbetingelser.

Ängens bestånd av lövträd var ett lika viktigt inslag som själva gräsväxten i vallen. Idealet var en balans mellan de öppna gräsytorerna och lövträden. Om träden stod glest ökade solinstrålningen och vegetationen utvecklades som en örtrik och fin gräsmark. I det gamla inägo bruket var sådan mark inhägnad och där betade djuren periodvis under sensommar och tidig höst.

Lövträden i äng och hage sköttes väl. De beskars och hamlades. Lövkärvarna torkades sedan och togs in till vinterförråd som kor, får och getter åt begärligt av. Det torkade höet var förstas basföda för djuren, men lövtäkten kompletterade så att man kunde hålla en maximalt stor kreatursstock vid liv. Att kunna föda många kor var det viktigaste i det gamla bondesamhället.

Om bonden hade omkring 8 hektar äng och dubbelt med hagmark därtill räckte det för att via betesdjuren som mellanled kunna gödsla en hektar åker. Vid normalt skördeutfall blev det till gröt och bröd åt en familj under ett år. Utsäde till

nästa år skulle också sparas. Då var det nödvändigt med ett stort tillskott från djuren av både mejeriprodukter och kött.

Lövtäkten var ett viktigt inslag och det var inte bara de välskötta träden i äng och hage som skördades utan även de i skogsmark. Där växte stubbskott på brandfält, eller andra öppna ytor som också togs tillvara. Ett träd som särskilt gynnades i hemmaängarna var ask, som förutom smakrikt löv till djuren också lämpade sig till snickerier. Ängens bestånd av ek, alm, lind, hassel, vildapel, sälg och rönn lämnade ett betydande tillskott av nyttigheter.

I Norregård levde bruket att hamla löv kvar ända in på 1950-talet. Ett 20-tal får utfordrades med lövkärvar. Askens lövkärvar skars under sommaren och kördes hem med häst och vagn. De lades på tork lite glest, och med trästänger emellan som gjorde att luften cirkulerade. Gammelmoran klippte sedan på hösten fåren för hand med ullsax, och på så vis kan sägas att ett tusenårigt bondebruk i viss mån fanns kvar ända in i mitten av 1900-talet.

Trägårdsgårdarna tillverkades av liggande granslanor. De bands ihop med kluvna och snodda vidjor av eneträ. Man kunde även använda långa och sega enerötter för att göra band till tunnor, byttor och kannor. Eneträet användes även till hässjor.

När man byggde en trögårdsgård tillverkades stakarna som höll upp det snedställda liggvirket av rakvuxen ene. För att gårdsgårdsstakarna skulle skyddas mot röta brändes de delar som kördes ner i jorden. Samma sak gällde vidjorna som höll fast liggvirket. De brändes också för att bli mjuka och formbara. Här kunde man lika gärna använda granrötter.

Gårdsgården skulle vara i gott skick. Den besiktigades traditionellt av byamännen torsdag Kristi himmelfärd. Den kallades även Betessläppdagen. Det blev 3 örar i böter om man fuskat med gårdsgården. Den skulle vara mer än manshög och i landskapslagen stadgades också att stöttor skulle finnas. Fler böter utmättes om det fanns hål i gårdsgården.

Böterna skulle i första hand tillfalla häradshövding och i allvarligare fall kungen.

I skogsbygderna kring Hohult fanns gott om virke till gårdsgårdar. Ett annat material om man ville bygga gårdsgård var sten. Småland är ett landskap med mycket sten och här finns långa och ibland flera meter breda stenmurar. Normalt är en mur 1-2 meter bred och någon meter hög.

De flesta murar kom till efter skiftena på 1800-talet. Då hade åkermarker samlats i större enheter och man kände behov av att befästa nya gränser. Dessutom kom allt mer sten fram när bättre åkerredskap utvecklats. Järnplogen nådde djupare än de gamla årdren och mer sten lyftes upp ur jorden. Den lades på odlingsrösen som redan fanns, men kunde också läggas i murarna. I Hohult, liksom i andra Smålandsbyar, är murarna påfallande välbyggda. Det syns att man har valt ut stenar som bildade släta sidor.



Här syns två typer av gärdsgårdar. Den av trä är tillverkad av granslanor. Den av sten är ett av många exempel på de vackra stenmurar som finns i Småland.

Förändringens tid

Det medeltida solskiftets tegar hade så småningom genom arv och delning blivit så smala att de var svåra att sköta. Det krävdes att alla i byn var överens om tider och åtgärder. Under 1700-talet kom till slut nya idéer som gick ut på att de smala tegarna slogs samman, så att varje bonde fick en eller flera sammanhängande odlingsmarker. För att hjälpa bönderna med detta behövde lantmätare åka ut till byarna.

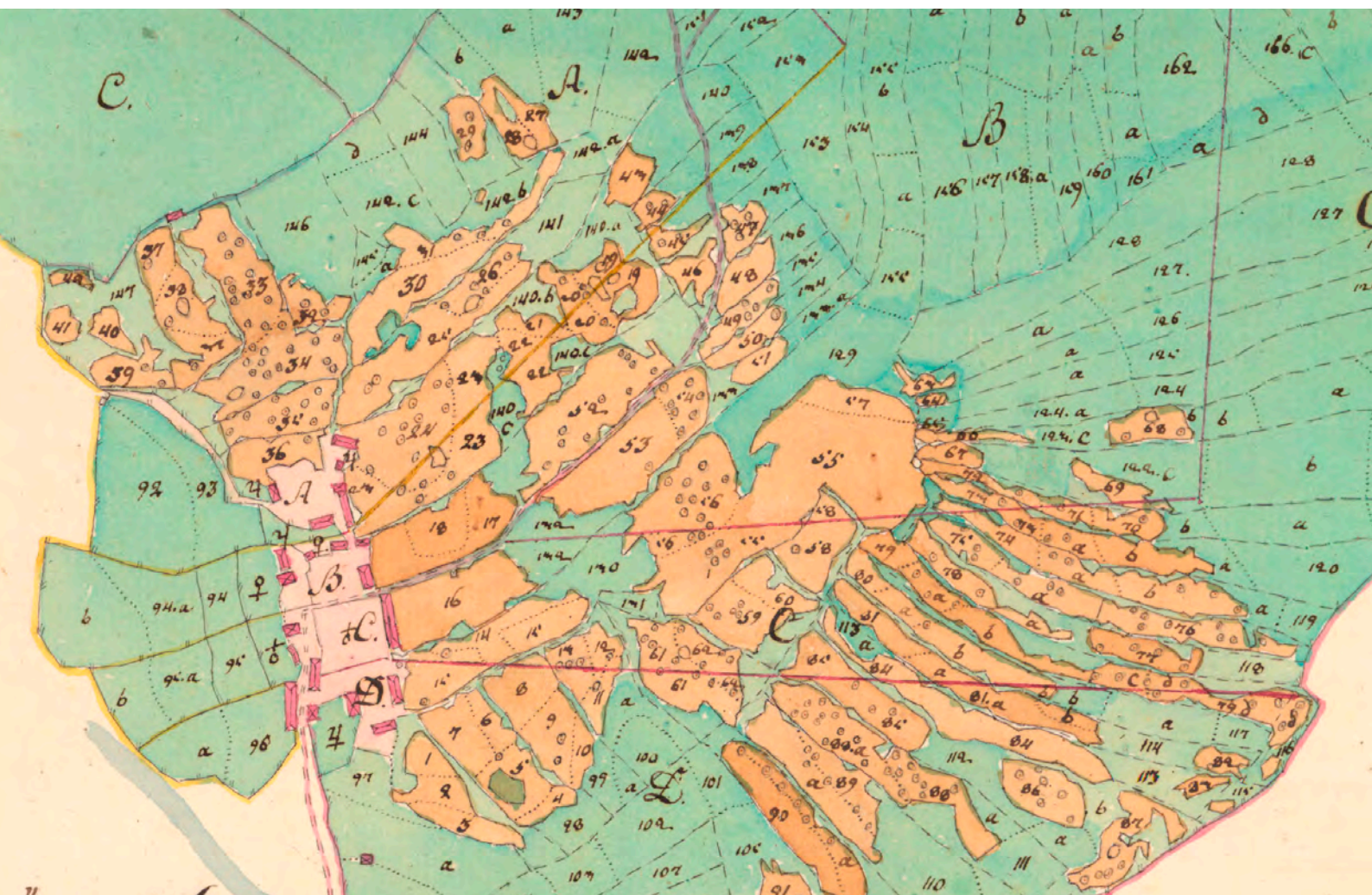
Lantmätaren inställde sig i Hohult den 3 maj år 1803 med anledning av storskiftesförordningen år 1797. Ärendet var att avmäta och fördela byns gemensamma ägor, som då bör ha brukats av byfolket ända sedan medeltiden eller järnåldern. I det bevarade protokollet räknar lantmätaren upp gårdar och ägare. Det var Norregård med tre ägare, Kronogård med två ägare som antagligen var bröderna Gummesson, Mellangård med två olika efternamn och Södregård tillhörande en änkeprostinna.

Lantmätaren ledde ett sammanträde som gick ut på att få deltagare till själva mätningen av markerna. En medhjälpare till lantmätaren undervisade bönderna om hur man markerade ängsskiftena i fält. Han tryckte på att samtliga delägare skulle följa med när man satte ut pålar i gränserna så att inga misstag inträffade. Följande dag, den 4 maj, påbörjades fältarbetet. Det tog nästan två veckor innan det var klart och den 17 maj samlades delägarna. Nu kom de överens om att ses igen den 30 juni för att kontrollera markernas bördighet.

Denna kontroll av marken lämnades till opartiska bedömare, nämndemannen och en bonde som hette Hans Pettersson. Pettersson bör ha kommit från någon grannby.

Nu varnade lantmätaren delägarna för att bli giriga, och menade att sådant beteende skulle leda till förlust snarare än vinning av mark. Samtidigt förmanades de två inkallade taxeringsmännen att noga se till att rätt värde sattes på markytorna. Det gjordes så en bedömning av avkastning av både åker och äng, och ett noggrant protokoll upprättades där värdet framgick på de nya hemmanen. Protokollet lästes upp och man jämförde med kartan yta för yta, och tydligen hade ingen något att klaga över. Det beseglades när de nya hemmansägarna skrev under med namn och bomärke.

Allt var inte klart med det. Under tiden fram till nästa sommar blev det en del osämja kring jorddelningen. Det löstes dock, och i juli var storskiftet klart.



Hohults by, med byggnader och inägor, syns tydligt på denna karta från 1803. De fyra huvudgårdarna är betecknade med A, B, C och D och inägomarken utgår ifrån denna indelning. De gamla småakrarna korsas och särskilt i öster ser man brottet mellan gammal teknik och nyordning.



Under 1800-talets jordhunger dikades mossmarker för att fungera som åkermark. Det var viktigt med djupa diken så att den fuktiga mossmarken dränerades. Foto Åsens by, Jönköpings län.

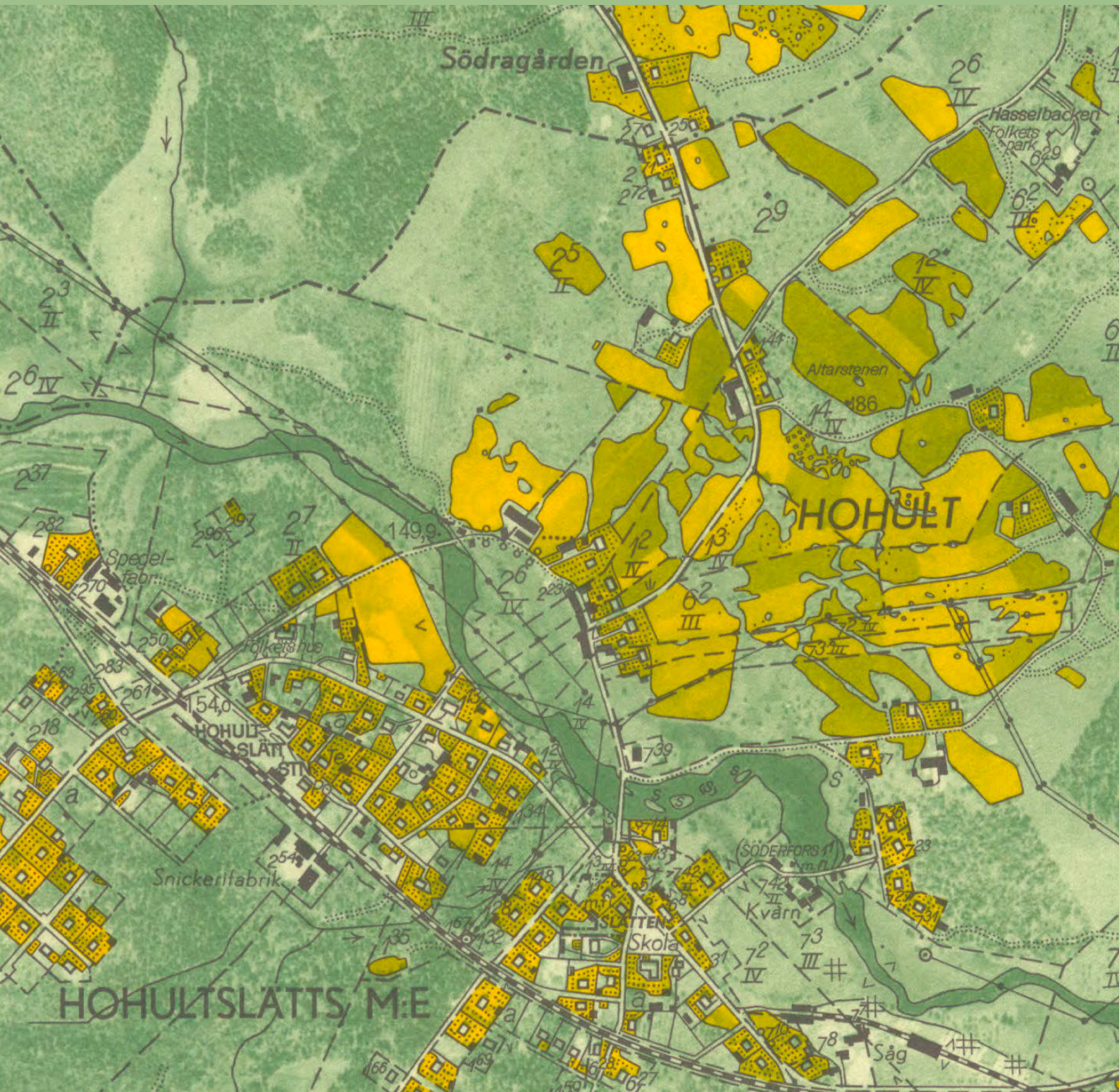
Vanligtvis berörde storskiftet endast inägorna. Utmarkernas skogar lämnades tills vidare, och skiftades efter förordningen om laga skifte. I Hohult hade man alltså inte väntat utan delat skogsmarkerna redan innan inägorna. De laga skifteskartor som finns visar endast på mindre delningar som inte berörde radbyns marker.

Dock flyttades i flera fall gårdar ut från den gamla radbytomten. En av de utflyttade gårdarna i Hohult har välbevarad bebyggelse.

Ifrån Södregård finns beskrivet en utflyttning, som ger intressanta inblickar i hur en bondgård såg ut i mitten av 1800-talet. Själva boningshuset var endast omkring 55 kvadratmeter stort, indelat i kök och ett rum. Till det kom en farstu. Man får föreställa sig att familjen levde i bägge rummen eftersom de hade två eldstäder. Det fanns en övre våning, men den var oinredd och fungerade kanske som sovutrymme sommartid. Taken var av trä, med näver som tätning, och dubbla lager torv i ytskiktet. Lador och uthus hade lättare takkonstruktioner.

Kartor från storskifte, laga skifte och diverse förrättningar som lantmätare har utfört är intressanta tidsdokument. Frågan är om inte den karta som har tillkommit genom flygfoto år 1946 är av störst intresse. Efter flygfotograferingen har lantmätare gått igenom markerna för att på plats markera bebyggelse, vägar, åkrar samt fastighetsgränser. En svårighet kan anas. Skogsmark är grönfärgad. Dock syns hur mark invid, mellan och omkring åkrarna har en ljusare grönton. Detta är i själva verket delar av den gamla ängen. Den hade dock börjat växa igen på 1940-talet och i flygfotot syns lite oskarpt hur lövträd bildar en gles skog. Dåvarande Rikets Allmänna Kartverk tog flygfoton i regel under våren, och lövträden hade då ännu inte skapat ett tätt grenverk. Äkta skogsmark syns som en mörkare ton. Gamla slättermader i skogen i nordvästra delen är också ljusare gröna.

Det är en brytningstid vi ser. Hohults gamla radby ligger centralt i kartbilden. Fastighetsgränserna utgår från byn både mot nordöst och mot sydväst över ån. Området söder om ån var i äldre tid en utmark till Hohult och kallades Hohultslätt, som det fortfarande står på denna karta. Där fanns tidigare ingen





Altarstenen. Foto: Martin Wargren.

bebyggelse mer än några torpställen. Nu ser man omfattande reglerad bebyggelse, där enskilda hus fortfarande kan urskiljas.

Den del av Hohult som förr var av betydelse var det vidsträckta lapptäcke av små och lite större åkrar i olika former som till största delen ligger norr om byn. Det är det ursprungliga Hohults produktionsmark.

Altarstenen är en stor sten som mäter 2,4 gånger 1,2 meter. Stenen har en plan ovansida som kan vara skälet till att den kallas Altarstenen. Det finns nämligen en tradition kring

stenen. Den säger att socknens första kyrka skulle uppföras på platsen, men att trollen förhindrade detta genom att om natten riva ner vad som under dagen byggts upp. Detta är en sägen som förekommer på flera platser i landet.

Några hundra meter norr om Altarstenen ligger Hasselbackens festplats. Där fanns en välbesökt och populär utedansbana. Under 1900-talets mitt kunde ibland flera tusen besökare komma dit när det spelades upp till dans och Hep Stars, Gunnar Wiklund eller Lill-Babs uppträdde.

Mot nutid

Vägnätet under äldre tider var enkelt. Det gjordes ansträngningar att åtminstone ansluta en väg till kyrkan. Det kan man läsa på runstenar från tiden när kristendomen kom till landet. Det var en *Gudi behaglig gärning* att ha byggt en bro så att folk kunde komma över hindrande vattendrag till kyrkan. På så vis ser vi hur vägväsendet fanns redan under forntidens slut. Det finns också hålvägar bevarade på sina håll, som kan knytas till förhistorisk tid.

I Hohult får man förmoda att vägar kom till under medeltiden. Den äldsta sträckningen bör vara den gren som viker av norrut från radbyn och som nu är överväxt. Den ansluter till den ursprungliga vägen, som nu viker av mot norr från den asfalterade länsvägen och slingrar sig mellan stenmurarna förbi den utflyttade gården från Mellangårds tomt.

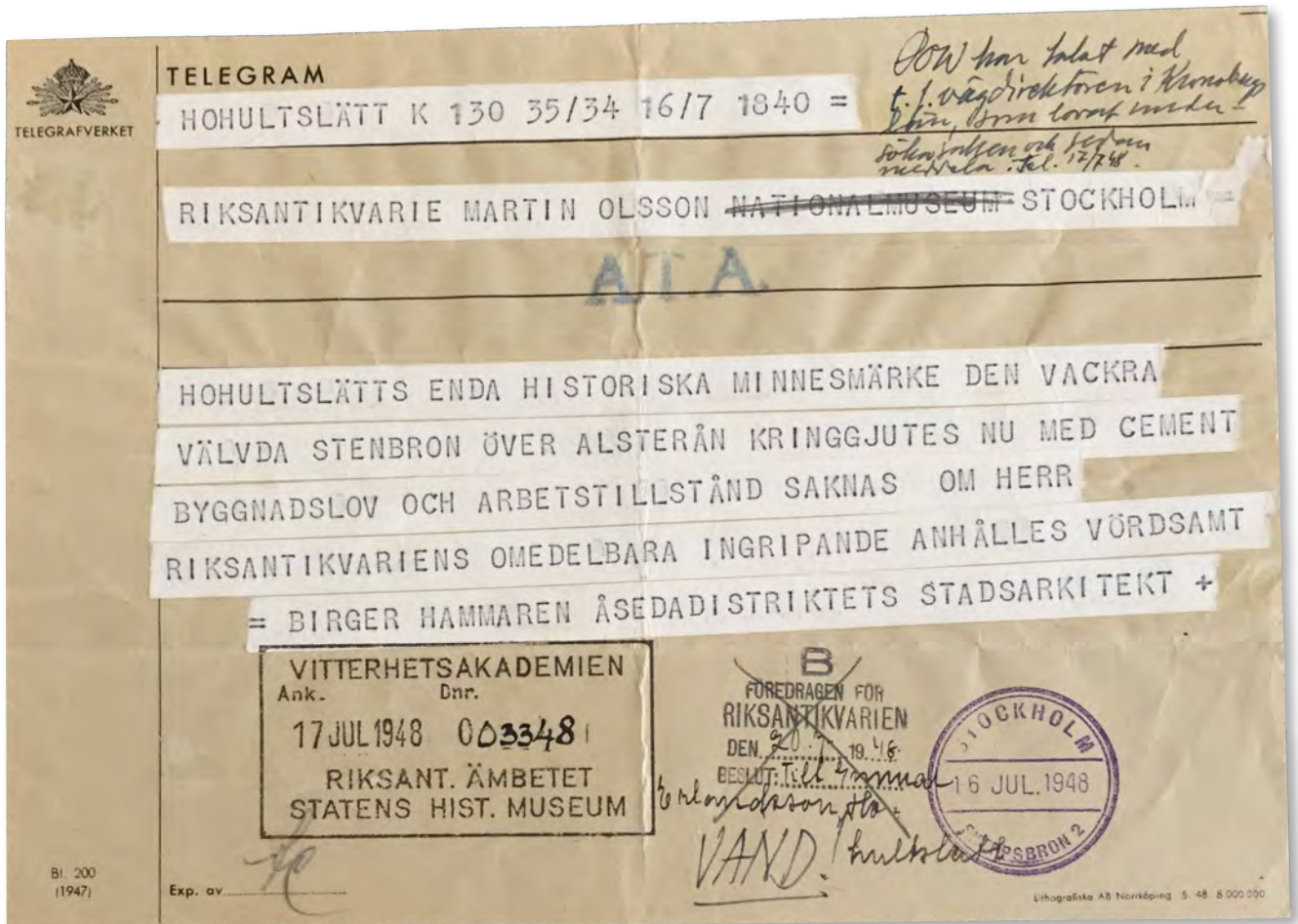
Denna del av vägen är en gammal grusväg som ansluter till en gammal hälsokälla på väg till kyrkbyn. Här får vi också en medeltida anknytning. Källans namn i äldre tid var St Eriks Källa. Därmed vet vi att den fick sitt namn under katolsk tid och uppstod före 1500-talet. På senare kartor heter platsen Surbrunnshägnat och det tyder på att källan ansågs hälso-

bringande. Surbrunnsvatten var järnhaltigt och kanske kände sig brunnsdrickarna styrkta efter en tid vid källan. Människor dricker idag fortfarande vatten från de gamla hälsokällorna och några av dessa är mycket populära.

Över Alsterån finns en stenvalvbro som förbinder Alstermo och Hohult. Bron är 30 meter lång med fyra valv. Den hade tidigare förbindelse med en mycket större bro med sex valv, som anslöt till Hohults utfart söderut och som sedan ledde mot samhällena längs Alsterån mot Kalmar län. Denna södra bro blev föremål för mycken skriftväxling i början av 1950-talet, men revs.



Den enda kvarvarande stenvalvbron i Hohult ligger norr om byn över Alsterån.



Den södra stenvälvbron var mycket större än den norra. Ortsborna ville bevara den södra men misslyckades. Stadsarkitekten gjorde sitt yttersta och värdjade år 1948 till riksantikvarien. Tyvärr räckte inte ens ett personligt överlämnat och ganska dyrt telegram. Riksantikvarien avslög. Foto Antikvarisk-topografiska arkivet.

Hohult by hade en skattlagd kvarn i sydost vid Alsterån, samt två husbehovskvarnar. Dessutom fanns en vattendriven såg som uppfördes år 1840. Den användes till husbehov och för avsalu av egna skogen, men även hyrdes även ut till andra. I anslutning till sågen fanns en hyvel för tillverkning av takspån.

Hohult hette som järnvägs punkt Hohultslätt, vilket blev till Alstermo när järnvägen försvann 1963. Alstermo växte fram på utmarken söder om byn. Där utvecklades under 1900-talet en mängd verksamheter som lastbilsåkeri, busstrafik förutom järnvägen, motorverkstad och brandstation. Mjölk från bondgårdarna förädlades på Hohults Mejeri och bröd köptes på bageriet som också hade ett hönseri. Det fanns även en bok- och pappershandel. En spegelfabrik försörjde många arbetare. Den alltmer ökande befolkningen innebar att även nöjeslivet blomstrade, på Folkets Park i Hasselbacken.

Byalaget byggde på 1840-talet ett tegelbruk på Norregårds mark. Bruket fick namnet Dönafors. Uppå i åsarna togs lera till det enkupiga teglet som tillverkades för tak och murar. Efter en period av skiftande ägoförhållanden köptes Dönafors av en grosshandlare i Stockholm. Vid köpet skrevs att tegelmakarna skulle ha så mycket slätter att det räckte till vinterfoder åt en ko. Under många år var August Johansson (1826-1908) tegelslagare. Att slå tegel var ett hantverksbetonat sätt att med klubba slå in lera i träformar, varefter den torkades och brändes. August Johansson blev senare bonde i Norregård. Bruket var i drift år 1865 men uppgift om när det lades ner saknas.



Dönafors tegel användes bland annat till väggbeklädnader. Hål efter spikar för fastsättning syns på plattan.



Tegeltak på parstuga i Hohults by. Foto: Martin Wargren.

Flitiga bönder

Bönder byggde Hohult under den tid när skogshultet var en tillgång att skörda. Under mycket lång tid har de arbetat och bott i Hohult. De har avsatt spår i de vidsträckta ytor som nu är skogsmark, men där man fortfarande ser hundratals odlingsrösen. En del av dessa är sannolikt från förhistorisk tid. Redan i slutet av 1200-talet nämns dock Hohult i skriftliga dokument och då handlar det om åkermark. Därefter kan man följa byn av och till genom seklerna.

Verksamheterna var inskränkta till jordbruk, boskapsskötsel och järnframställning. Detta nämns i dokument och spåren syns fortfarande i terrängen, även om de har varit föga kända ända in i vår tid. Senare tids arkeologiska undersökningar har visat att Hohult-böndernas mödor finns överallt i skogarna. Odlingsrösen, slagg, vägsträckor, stenmurar, vägar och enstaka forntidsgravar har registrerats.

Riksintresset omfattar den by där bönderna levde, liksom deras gamla produktionsmarker. Den utveckling som startade när folkökning och teknikutveckling tog fart under 1800-talet förändrade emellertid Hohult i grunden. Den gamla utmarken som låg söder om Alsterån blev det moderna Hohult. Förändringen var så fullständig att inte ens namnet blev kvar. Hohultslätt byttes mot det nya Alstermo i slutet av 1960-talet.

Då fanns järnväg, olika industrier, affärer, brandstation och andra moderna företeelser. Dock var inte ens relativt moderna teknikföretag skyddade mot en allt snabbare utveckling. Tvättbrådan var en tid en viktig exportprodukt, men kom fort ur bruk när tvättmaskinen introducerades.

Bebyggelsen söder om Alsterån är alltså ett senare tidsdokument. Radbyn som ligger kvar sedan medeltiden är den ursprungliga delen av områdets historia. Det är riksintressets centrala del och bildar tillsammans med de gamla inägorna en värdefull kulturhistorisk miljö.



Foto: Martin Wargren.

Hohult Natura 2000

Det finns inte bara historiska värden i Hohult utan även rika naturvärden. Hohult är ett Natura 2000-område som består av flera delområden spridda inom byn. Det är betesmarker med vidkroniga hagmarksekar samt grova, hamlade askar, lindar och almar. Hålträd nyttjas av många fågelarter, och i Hohult är inslaget av hålträd stort.

Träet från lind är mjukt och lättlöjdat. Askens virke är hårt och segt och går lätt att böja. Eken är Skandinaviens största träd. Den kan bli flera hundra år och när träet börjar murkna inifrån och bli ihåligt trivs smådjur och insekter där. Massan av murket trä och insektsexkrementer kallas mulm. Mer än 500 insektsarter är beroende av dessa murkna stammar.

I området finns en del mindre slåtterängar samt helt öppen betesmark med rik flora, som bland annat innefattar solvända, kattfot, slåtterfibbla, slåttergubbe och jungfrulin. Solvändan

är en halvbuske. Som man hör på namnet liknar kattfot djurets fot, men den kallas i Småland även för "harefot".

I betesmarken förekommer den sällsynta granspiran, en rödlistad och känslig art som ställer stora krav på kontinuerlig hävd.

I området ingår också en strandäng intill Alsterån. Hohult är del av ett större sammanhängande område i Alstermotrakten som har stora hävdgynnade värden i form av ängar och betesmarker.



Jungfrulin.



Kattfot.

Att läsa

För dig som vill läsa mer kan vi rekommendera Det medeltida Varend av Lars-Olof Larsson, Den långa medeltiden av Fredrik Charpentier Ljungqvist och Det svenska jordbrukets historia band 1-4. Göran Burenhults Arkeologi i Sverige ger en god översikt över arkeologin. Var vänlig se litteraturlistan för ytterligare litteratur.

Arkiv

Antikvarisk-topografiska arkivet, Stockholm.
Lantmäteriet, Gävle.
Riksantikvarieämbetet, Fornsök, Stockholm.

Litteraturlista

Burenhult Göran. Arkeologi i Norden 1. 1999. Finland.
Edvinsson R och Söderberg J, 2011. A Consumer Price Index for Sweden 1290-2008, Review of Income and Wealth, vol. 57 (2)
Fogelberg T, 1996. Älghultskrönika. Ur två gamla älghultsknektars levnad. Tingsryd.
Gustavsson, K-A, 1965. Fornminnesvård.
Hallbert B-M, 1975. Årspraktika. Kristianstad.
Höglin S, 1998. Agrarhistorisk landskapsanalys. Kronobergs län. Stockholm.

Klang L, 1975. Agrara kulturlandskapets framväxt. Varend i bebyggelsehistorisk belysning. Stockholm.
Myrdal J, Pedersen A Welinder S, Widgren M, 1998-2001. Det svenska jordbrukets historia, band 1-4. Borås.
Ohlmarks. Å, 1976. De svenska landskapslagarna. Stockholm.
Larsson S, 1991. Älghultskrönika. Hohult när ännu seklet var ungt. Lenhovda.
Larsson L-O, 1975. Det medeltida Varend. Växjö.
Larsson L--O, 1981. Småländsk bebyggelsehistoria. I. Från vikingatid till Vasatid 1:4 Norrvidinge och Uppvidinge härad-er. Klippan.
Lihammar A, 2012. Vikingatidens härskare. Slovenien.
Ljungqvist F C, 2015. Den långa medeltiden. De nordiska ländernas historia från folkvandringstiden till reformationen. Spindulys, Litauen.
Åhman E, Persson A, 2000. Kulturarv att vårda, Växjö.
Åhman E, Persson A, 2001. Loftbodan i Uppvidinge kommun. Åseda.

Otryckta källor

Lanemo Emy, Hohults by - riksintresse för kulturmiljövården, utredning, 2012: <https://www.lansstyrelsen.se/kronoberg/tjanster/publikationer/hohults-by---riksintresse-for-kulturmiljovarden-utredning.html>
Sternor G mfl, Kvinnorum - historia från vikingatid till nutid, 2011: Länsstyrelsen i Stockholms län.

