



Benestad-Blädinge-Oby-Näs

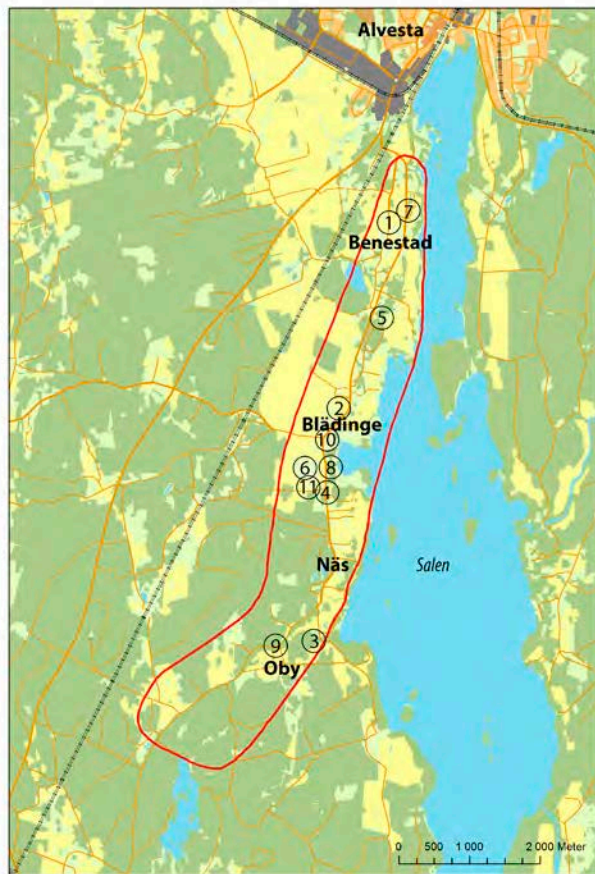
Kulturmiljö av riksintresse

Benestad-Blädinge-Oby-Näs [G 17] (Aringsås och Blädinge socknar, Alvesta kommun)

Motivering: Centralbygd med bruks- och bosättningskontinuitet sedan förhistorisk tid. Riklig förekomst av framträdande fornlämningsmiljöer där flera enskilda gravanläggningar är sammanlänkade med lokal muntlig tradition genom namngivning och sägenbildning. Sockencentrum med omgivande hällristningar och gravfält som vittnar om lång kontinuitet i det religiösa utnyttjandet av platsen. Herrgårdslandskap med ståndsmässig bebyggelse och bymiljöer med mestadels spridd bebyggelse i en oregelbunden struktur präglad av 1800-talets skiftesverksamhet. (*Centralbygd, fornlämningsmiljö, sockencentrum, herrgårdsmiljö, bymiljö, kognitivt landskap*).

Uttryck för riksintresset: Flera gravfält och andra fornlämningsmiljöer bestående av enstaka hällkistor, ett flertal monumentala bronsåldersrösen, högar, stensättningar, domarringar och resta stenar. Väl-exp onerade gravar med nära samband med äldre vägsträckning längs grusås, de äldsta byarnas inägomark och den tidigaste lokaliseringen av bebyggelsen. I anslutning till Blädinge en omfattande koncentration med skålgropar i stenblock.

Hävdat odlingslandskap med betade hagmarker. Herrgårdar med huvudbyggnader, stensladugårdar, arbetarbostäder, alléer och axiellt utlagda vägar. Byar med agrar bebyggelse och villor från främst 1800-talet och 1900-talets första hälft. Blädinge sockencentrum med medeltida stenkyrka som genomgått förändringar under 1700- och 1800-talet, löneboställe, sockenstuga, kyrkstallar samt före detta ålderdomshem.



Riksintressets geografiska avgränsning

Siffrorna markerar följande:

1. Hällkistan Bruarör L1955:8803
2. Hällkistan på slagfältet i Blädinge L1954:161
3. Hällkistan intill bäcken i Oby L1954:161
4. Röset Tumlingarör L1954:1119
5. Röset Ryttrarör i Benestads by L1955:9247
6. Koncentration av skålgropar, ca 20 stycken.
7. Gravfältet i Benestad L1955:9224
8. Gravfälten i Blädinge L1954:1903, L1954:1460, L1954:1617
9. Gravfälten i Oby L1954:964, L1954:848, L1954:306
10. Blädinge kyrka.
11. Tyrolen.

Benestad-Blädinge-Oby-Näs

Kulturmiljö av riksintresse

Copyright © 2020 Länsstyrelsen Kronoberg

Text: Birgitta Larsson samt Helén Sjökvist och Tobias Mårud, Stiftelsen Kulturmiljövård

Omslagsfoto: Birgitta Larsson

Layout: Lasse Peterson, Vibra AB

Tryck: Lenanders Grafiska AB

ISBN: 978-91-89285-90-3

Dnr: 435-5950-2019



Miljömärkt trycksak
3041 0145



Innehåll

Förord	7
Riksintresseområdet Benestad, Blädinge, Oby, Näs.....	8
Hällkistor från stenåldern – de allra äldsta fornlämningarna i området	10
Stora rösen och små gropar – lämningar från bronsåldern.....	14
Ättebackar - järnålderns gravfält.....	18
Bländasägnen	24
Byarna	26
Kyrkbyn som socknens centrum	42
Herrgårdsmiljöerna vid Benestad och Oby.....	44
Tyrolen	50
Referenser	52



Förord

Strax söder om Alvesta, väster om sjön Salen, ligger byarna Benestad, Blädinge, Oby och Näs. Den förstnämnda byn ligger i Aringsås (Alvesta) socken medan de tre övriga tillhör Blädinge socken. Området präglas av en mängd kulturmiljöer, vilka sammantaget speglar mänsklig aktivitet under mycket lång tid. Att området varit del av en centralbygd visar sig bland annat i de tydliga sambanden mellan odlingslandskapet, äldre vägsträckningar och de ofta välexponerade gravarna från olika tider. Många av dessa fornlämningar är även knutna till en högst levande sägentradition, bland annat till berättelsen om den legendariska Värendskvinnan Blända.

Bebyggelsen och odlingslandskapet är präglad av 1800-talets skiftesreformer, och av säteribildning. Skiftena innebar att de äldre byarna splittrades och nya bebyggelsestrukturer uppkom. Centralt i området ligger också den medeltida kyrkan i Blädinge, som under många sekler varit en samlingsplats för folk i bygden.

Denna skrift är utgiven av Länsstyrelsen i Kronobergs län och ingår i en serie om värdefulla kulturmiljöer i länet. Förhoppningen är att kunskapen om miljöernas kulturhistoriska värden och de berättelser som kan utläsas i landskapet skall spridas. Författare är kulturarvspedagog/arkeolog Birgitta Larsson samt byggnadsantikvarierna Helén Sjökvist och Tobias Mårud från Stiftelsen Kulturmiljövård.

Maria Arnholm
Landshövding

Heidi Vassi
Länsantikvarie

Riksintresseområdet Benestad, Blädinge, Oby, Näs

Benestad, Blädinge, Oby och Näs ligger alla utmed sjön Salens västra strand och gemensamt för dem är att de är kulturmiljöer av riksintresse. Riksintresset täcker ett område, som är nära en mil långt och som tidsmässigt spänner över en period från stenålder till idag. Ett riksintresse är ett område som anses vara av så stort värde att det skall skyddas långsiktigt och att särskilda hänsyn ska tas till dess värden i planerings-sammanhang. Skyddet regleras i miljöbalken.

Det aktuella riksintresseområdet utgör en del av det gamla folklandet Värends centralbygd och karakteriseras av ett relativt välmående jordbrukslandskap. Längs hela sträckan löper en grusås som har haft stor betydelse för vägstrukturen och fornlämningsmiljöns lokalisering.

Att trakten har en lång bebyggelsehistoria märks inte minst på alla de fornlämningar från olika tider som finns i området. Från stenålderns hällkistor, bronsålderns rösen och järnålderns gravfält till senare tiders lämningar som slagfältet norr om Blädinge kyrka.

Många av fornlämningarna kan även utgöra exempel på ett annat viktigt, immateriellt, kulturarv i trakten, genom de sagor och sägner som omgärdar flera av dem. Den kanske allra mest kända är den om Värendskvinnan Blända, som enligt sägnen skulle ha gett namn åt bynamnet Blädinge.

Jordbrukslandskapet är starkt präglat av det sena 1800-talets och 1900-talets utveckling med uppodlade ängsmarker och bymiljöer som splittrats. I de aktuella byarna har emellertid

hemmansklyvningar och egnahemsbebyggelse gjort att bebyggelsen åter har kopplats samman till sammanhållna bymiljöer, om än i lite andra lägen och i annan form än innan laga skiftet.

Blädinge kyrka har varit en samlande punkt i bygden sedan medeltiden. Med sockenstuga och kyrkstallar från sent 1800-tal speglar den ett levande sockencentrum som fortfarande är viktig som knutpunkt. Herrgårdsmiljöerna i Benestad och Oby är exempel på högreståndsmiljöer.

Det aktiva jordbruket i trakterna gör att kulturmiljöerna kan förvaltas och även utvecklas. De stora åkrarna och de omfattande betesmarkerna är typiska i området. Bebyggelsen på gårdarna har alltid tagit form efter den verksamhet som bedrivits. Nya metoder och verksamhetsområden har gjort att bebyggelsen i viss mån ändrat form och struktur. Samtidigt ger det aktiva bruket också möjlighet att tillvarata och använda sig av befintliga byggnader, vilket är positivt för ett långsiktigt bevarande.



Hällkista i Bruarör. Foto: Birgitta Larsson.

Hällkistor från stenåldern – de allra äldsta fornlämningarna i området

Dösar, gånggrifter och hällkistor är olika typer av gravar från den yngre bondestenåldern, cirka 3300-1700 f. Kr. De är byggda av stora stenblock och kallas gemensamt för stenkammargravar eller megalitgravar, efter grekiskans mega som betyder stor och lithos som betyder sten. Hällkistorna är den yngsta typen av stenkammargravar. De brukar dateras till slutet av stenåldern, cirka 2000-1700 f. Kr. En del fynd indikerar att de även har använts under äldre bronsålder. Hällkistorna består av en smal kistliknande kammare av kantställda hällar med ingång från gaveln. De hade ett tak av liggande hällar och har varit täckta med en hög av jord eller sten. Vissa hällkistor har använts som gravar för ett stort antal personer som gravlagts vid olika tidpunkter, andra för ett fåtal eller till och med för en enda person. Hällkistor förekommer i hela södra och mellersta Sverige, men den största koncentrationen finns i Kronobergs län där ungefär en tredjedel av hela landets mer än 2000 kända hällkistor finns.

Det finns sju hällkistor registrerade i Riksantikvarieämbetets kulturmiljöregister inom riksintresseområdet Benestad, Blädinge, Oby, Näs. Fyra av dem är sedan lång tid borttagna, men tre är bevarade och kan besökas.

De okända kvinnorna i Bruarör

För mer än hundra år sedan (1905) undersöktes den hällkista som kallas Bruarör (*L1955:8803*) av Knut Kjellmark. Han var folkskollärare och doktor i arkeologi med speciellt intresse för stenåldern i Småland, där han undersökte ett stort antal gravar, framför allt hällkistor och rösen. Bruarör ligger precis vid vägreken till landsvägen som går igenom nuvarande Benestad by, strax söder om Åkesgård och norr om Håkansgård. Häriifrån har man vidsträckt utsikt över landskapet som sluttar ner mot sjön Salen. Själva hällkistan var en gång i tiden täckt av ett röse som mätte cirka nio meter i diameter. Vägen har nagat röset i kanten på ena sidan och plogen har skurit på den andra så att det nu är mer ovalt än runt. Själva hällkistan är idag väl synlig med sina stora sidohällar. Ursprungligen hade den flera takhällar, idag finns bara en kvar.

När man undersökte Bruarör hittade man en hel rad med fynd som visade att den använts under senare delen av stenåldern och äldre bronsålder. Troligen har man använt den vid flera tillfällen under olika tider. Kjellmark har beskrivit att man grävde fram flera fragment av ett kranium och ett lärben från vad man då bedömde vara en kvinna, men att benen pulvriserades och inte kunde tillvaratas. Personen hittades i den norra delen av kammaren och verkade ha blivit begravd



Tutuli av brons, hittade i hällkistan. En tutulus var en sorts dekorativ knapp som satt på bältet kvinnor bar runt midjan.
Foto: Sanna Stahre, SHMM 2016.

i sittande eller hukande ställning. Ett par tänder bevarades bland annat och en eller ett par mjölktränder från ett barn. Om kvinnan och barnet begravdes vid samma tillfälle var inte möjligt att avgöra.

Inuti kammaren hittades flera föremål av flinta: dolk, pilspets, spjutspets och skrapa. Där fanns också redskap av andra typer av sten, bland annat en skafthålsyxia av grönsten och ett skifferbryne. De fynd av brons som man också fann visar att hällkistan använts även under bronsåldern. Tre så kallade tutuli, en sorts dekorativ knapp som satt på bältet kvinnor bar runt midjan, fanns nedlagda i graven. Tutuli, som brukar dateras till äldre bronsålder, är runda till formen med hög ihålig toppformig mitt och dekorerade med koncentriska ringar.

Hällkistan på slagfältet i Blädinge och intill bäcken i Oby

Mitt på åkern söder om Jutagården i Blädinge by och väster om landsvägen ligger resterna efter den andra hällkistan (*L1954:161*). Idag finns bara två av de stora sidohällarna kvar. De stod tidigare i rad men har flyttats i modern tid. Det finns uppgifter om att hällarna var täckta med "kullerstenar", så det är troligt att hällkistan ursprungligen låg i ett röse. En stor del av åkern är fornminne, eftersom det enligt uppgifter från 1600-talet var här på slätten som slaget i Blädinge ägde rum år 1612.

Den tredje hällkistan som är bevarad ligger i södra delen av riksintresseområdet vid Lisebro (*L1954:583*). Precis när landsvägen, som löper från Blädinge söderut mot Lästad,

har korsat ån som rinner från Mellansjön ut i Salen finns en liten skylt som visar vägen. Hällkistan är omgiven av en stensättning och har de flesta av sidohällarna kvar även om de lutar kraftigt inåt. Hällkistan saknar takhällar. Ett tiotal meter österut finns ytterligare en stensättning som troligen är yngre.

Inga fynd finns noterade från hällkista två och tre. Det gör det däremot från de fyra som är borttagna. Tre av dem låg inom ett par hundra meters radie från hällkistan på slagfältet. Fynden består av föremål av både sten, brons och till och med av järn, vilket visar att de använts vid flera tillfällen. Här fanns

Hällkista på åker. Foto: Helén Sjökvist.



bland annat tre flintdolkar, en svärdspets av brons och bronssporrar. I hällkistan som legat vid Västregård hittades ett svärd av järn och vad som i en del källor kallas för ”hjälm”, men som troligen var en sköldbuckla av järn. Den sjunde hällkistan som låg cirka 2 km öster om Oby innehöll en flintdolk.

Hällkista i Oby Foto: Birgitta Larsson.



Stora rösen och små gropar – lämningar från bronsåldern

Spår efter bronsålderns människor ser vi främst genom de många och imponerande stora rösen som ligger spridda i landskapet. Rösena inom riksintresset ligger i västra kanten av den koncentration av stora rösen som finns i centrala Varend, runt Helgasjön och söderut mot sjön Åsnen. Flertalet ligger på den grusås som löper i nord-sydlig riktning genom större delen av området.

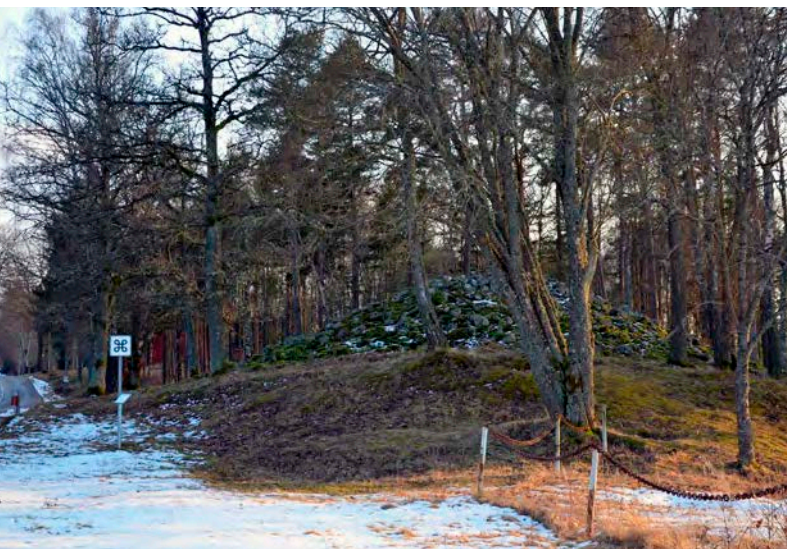
Ett 10-tal rösen finns i området och ännu fler har de varit. Några av de borttagna är dokumenterade, andra är spårlöst försvunna. Vanligtvis är rösen från bronsåldern gravar för en enda människa och både skelett- och brandgravar förekommer. Brandgravarna blir vanligare under yngre bronsåldern. De fynd man hittar är vanligtvis enstaka små föremål. Genom århundradena har mycket vatten sipprat genom röset och förmodligen har många bronsföremål som kan ha funnits i gravarna förstörts.

Rösena ligger ofta ensamma uppe på en höjd eller en ås, men ibland är de del av ett gravfält med andra typer av gravar. Det är svårt att datera ett röse utan att undersöka det. En del arkeologer menar att man i Kronobergs län kan se en tendens att de riktigt stora rösena, som är mer än 20 m i diameter och som ligger på de lite högre krönlägena, förmodligen är äldre



Bronsåldersröse på gravfält i Blädinge. Foto: Birgitta Larsson

och ska dateras till äldre bronsålder, medan de som är mindre och inte ligger lika högt tillhör yngre bronsålder.



Tumlingerör där Kung Tumlinge enligt legenden om Blända ska ligga begravd. Tumlingerör ligger precis intill infarten till nöjesetablissemangent Tyrolen. Foto: Birgitta Larsson

Tumlingerör

Att de stora rösen har fascinerat människor i långa tider märker man genom de sägner och sagor som finns runt dem. Ett av de mer kända rösen är *Tumlingerör* (L1954:1119) som ligger längs landsvägen cirka 750 meter söder om Blädinge

kyrka, precis vid infarten till Tyrolens nöjesplats. Det är ett välbevarat röse som är lätt tillgängligt för besök och mäter cirka 21 meter i diameter och har en höjd på 3,5 meter.

Platsen är förknippad med Bländasägnen. Det sägs att kvarlevorna efter den danske härföraren Tumlinge och hans här begravdes på denna plats, efter att de blivit ihjälslagna av Blända och de övriga Värendskvinnorna. Intressant nog finns det flera rösen som heter Tumlingerör.

Inte helt oväntat finns det flera förklaringar till namnet Tumlingerör och hur röset blev till. Ett alternativ till härförare Tumlinge handlar om en jätte. Att jättar inte gillade kyrkor och kyrkklockor var allmänt bekant och det finns många berättelser som handlar om hur de på olika sätt försökt att förstöra kyrkor men alltid blivit avbrutna på ett eller annat sätt. Här i trakten var det en jätte som inte kunde tåla Blädinge kyrka. En dag samlade han tummen på sin handske full med stenar som han tänkte kasta på kyrkan för att förstöra den. Han började gå mot kyrkan men när han kom till platsen där Tumlingerör nu ligger så började kyrkklockorna ringa. Jätten blev så rädd att han tappade handsken och alla stenarna ramlade ut. På det viset skapades Tumlingerör.

Ryttarerör

Ett av rösen inom riksintresseområdet som undersöktes arkeologiskt, och sedan tagits bort, låg ett par hundra meter söder om Fridhem i södra delen av Benestads by (L1955:9247).

Röset, som undersöktes 1955, visade sig när man röjt undan buskar och annan vegetation vara större än man trott. Det mätte hela 28-30 meter i diameter, vilket gör det till det allra största röset inom riksintresset. Det ligger precis invid kanten på en grustäkt och delar av röset hade redan rasat ner i denna. Innanför kantkedjan, som var en yttre ring av lite större stenar som löpte runt röset, fanns ett så kallat brätte. Precis som på en hatt var brättet platt och bestod av bara ett skikt av sten. Brättet var 4-5 meter brett och i mitten fanns ett centralt röse som var cirka 3 meter högt.

I kanten av röset hittade man ett bronssvärd och en rakkniv av brons. Ytligt påträffades även en sländtrissa, som är en del av sländan och användes när man spann garn eller tråd. Man hittade även rester av keramikurnor med brända ben på flera platser, och arkeologerna tolkade det som att röset använts vid flera tillfällen. Kanske var de släktingar till personen som ursprungligen begravdes i röset.

Allteftersom man lyfte bort stenar från röset framträdde två rektangulära konstruktioner med tydligt lagda ytterkanter. Det är möjligt att de en gång fungerade som någon sorts gravkammare, men man hittade inga ben eller andra fynd inuti dem. Tack var den lilla rakkniven, som var vackert tillver-

kad med ett handtag i form av ett hästhuvud, kunde man datera röset till mitten av bronsåldern, cirka 1000 f. Kr.

Det finns flera sägner även om detta röse. Namnet har det fått efter den okände ryttare som om kvällarna ibland setts sprän- ga fram i full fart på en vit häst. Ryttaren har galopperat över stock och sten till nästa röse söderut, ett av Tumlingöröen.

Det finns också berättelser om att man nattetid sett mystiska bloss eller eldar på eller intill röset. En tredje historia berättar om en fånge som hade rymt från fästningen i Malmö och någonstans i röset gömt undan en kopparlåda med nästan 150 000 kronor i.

Skålgropar – en typ av hällristningar

Skålgropar, eller älvkvarnar som de kallades i äldre tider, är en annan typ av fornlämning som oftast dateras till bronsåldern men som ibland kan vara av mycket yngre datum. De består av runda gropformade fördjupningar som människor knackat in i stenblock och berghällar. I andra delar av landet förekommer de ibland som del av en större hällristning, men i Smålands inland finns få kända hällristningar med figurativa motiv, så här förekommer vanligen bara skålgropar. De finns ofta i anslutning till historisk åkermark och odlingsrösen, men även tillsammans med gravar och boplatser från bronsåldern.

Skålgropar förekommer spridda över hela riksintresseområdet men framför allt är de koncentrerade till en plats söder om Blädinge kyrka. Strax söder om kyrkan finns två resta stenar

väster om landsvägen, och en rest sten intill vägkanten.. Där leder en gräsbevuxen körväg ner till ett hagmarksområde med en mycket stor mängd stenblock. På andra sidan landsvägen finns ett gravfält med ett stort röse i blickfånget. Stenblocken är idag överväxta med lav och mossor vilket gör det svårt att upptäcka skålgroparna, men dessa finns nästan alltid på toppen av stenblocket eller på en sluttande kam. Skålgroparna varierar i storlek, men de flesta är cirka 3-8 cm i diameter och mellan 0,5-3 cm djupa.

Att skålgroparna ofta förekommer på platser med anknytning till åker och äng har tolkats som att de har en rituell funktion kopplat till fruktbarhet. Kanske var själva knackandet en rituell handling för att få bättre skörd. Skålgroparna har fortsatt att fångla människor långt efter bronsåldern. Vi vet mycket lite om hur de betraktades eller användes under järnålder och medeltid, men runt om i Sverige finns uppteckningar om att kloka gummor och gubbar använde skålgropar under 1800-talet och långt in på 1900-talet. I största hemlighet smorde man in groparna med fett eller smör och offrade en liten peng eller något annat föremål, som en nål eller en knapp, ofta av järn. Man ville på detta sätt blidka älvorna, som man trodde vistades i närheten och malde sin säd i groparna. Anledningarna till att man smorde älvkvarnarna kunde vara antingen i förebyggande syfte eller som bot för något som man ansåg att älvorna eller andra "osynliga" förorsakat.



Sydväst om Blådinge kyrka finns ett hagmarksområde med en stor mängd stenblock. Många av dem har inknackade skålgropar. Foto: Birgitta Larsson



Ättebackar - järnålderns gravfält

Under järnåldern börjar gravarna alltmer att uppträda i koncentrationer – i gravfält. Tidigare hade de ofta legat ensamma, som bronsåldersrösena och hållkistorna. Arkeologerna tror sig kunna se en trend; att små gravfält som ligger lite längre ifrån de historiskt kända bygderna kan föras till äldre järnåldern (cirka 500 f. Kr – 550 e. Kr), medan de större gravfälten som ofta tillkom under yngre järnåldern (cirka 550 -1050 e. Kr) kan länkas till de historiska byarna. Den tankegången bekräftas av hur bebyggelsen och fornlämningarna ligger i riksintresseområdet. Det är slående hur nära de historiska byarna gravfälten ligger, och hur tydligt det visar att människor bott längs samma grusås i tusentals år.

Inom riksintresset, liksom i övriga Varend, innehåller järnåldersgravfälten flera olika typer av gravar. Här finns framför allt *stensättningar* som är den allra vanligaste, gravtypen från forntiden. Den runda formen är vanligast, men de kan även vara kvadratiska, tresidiga, ovala eller skeppsformade. De varierar även till konstruktionen och kan vara fyllda med antingen jord, en blandning av jord och sten, eller bara sten. Oftast är de flacka i genomskärning. Stensättningar har använts för både skelettgravar, vad vi i dag skulle kalla jordbegravningar, och brandgravar där man kremerat den döde. Vanligtvis är gravarna för en enskild person. Här finns även högar och gravar med lite större resta stenar, som *domarringar* och *skeppssättningar*. Ibland är graven markerad av en enda ensam sten, ibland en rest sten. En domarring består oftast av ett ojämnt antal stenar som är glest placerade i en rund ring.

Namnet kommer av att man förr trodde att dessa stenringar använts som tingsplatser. En skeppssättning har den spets-ovala formen av ett skepp. Fören och aktern är markerade av stenar som ofta är lite större än de övriga.

Gravfälten ligger längs den grusås som löper i nord-sydlig riktning. Nu finns här nio gravfält och det finns knapphändiga uppgifter om ytterligare två som är borttagna, men åtminstone ett av dem får betraktas som osäkert. De flesta gravfälten är långsträckta till formen och följer åsens sträckning.

Gravfältet i Benestad

Gravfältet i Benestad (*L1955:9224*) ligger på krönet av åsen med en vacker utsikt ner mot sjön Salen och Benestads herrgård. Det är det enda gravfältet som har undersökts arkeologiskt i större skala. Anledningen var att landsvägen skulle få en ny sträckning och delvis dras över gravfältet. Innan vägarbetet utfördes undersökte man därför 1939 de berörda gravarna.

Tack vare undersökningen vet vi att det var här som Benestadsborna begravde sina döda under senare delen av vikingatiden, cirka 900-1050 e. Kr. När man ett par generationer senare övergav den gamla tron och blev kristna upphörde traditionen att begrava på detta gravfält, och man började istället att begrava de döda vid kyrkan. Både i Aringsås och i Blädinge finns belägg för tidiga kyrkor under 1100-talet.



Gravfältet i Benestad ligger på krönet av den grusås som löper parallellt med sjön Salen. Foto: Birgitta Larsson.

Samtliga tio undersökta gravar var brandgravar och innehöll brända ben och fragment av urnor. Både män och kvinnor var begravda här och det är framför allt några av gravarna som utmärker sig genom de föremål man hittade. Den ena är grav- en efter en vikingatida ryttare, där rester av hästens utrustning som betsel, ryktskrapa och en brodd hittades. Ryttaren hade också fått med sig sin sköld och ett ringspänne dekorerat med ett hund- eller varghuvud. Ringspännen användes för att fästa ihop klädesplagg, till exempel för att hålla ihop en mantel över axeln. Den andra graven med flera föremål var en kvin- nograv. Här hittades också typiska dräktspännen från vikin- gatiden. Två spännbucklor som användes för att på bröstet fästa axelbanden vid ett slags hängslekjol, ett likarmat spänne och ett runt spänne. Här fanns också en glaspärla, två knivar av järn och en sländtrissa som används för att spinna garn. I de övriga gravarna fanns inte lika många föremål, men man hittade bland annat pilspetsar, glaspärlor och soljor till bälten.

Idag finns cirka 25 gravar på gravfältet, som förutom sten- sättningar och högar innehåller fyra resta stenar.

Gravfälten i Blädinge

Den tidigaste bebyggelsen i Blädinge som finns dokument- erad på kartor låg runt kyrkan. Strax söder därom finns tre gravfält (*L1954:1903*, *L1954:1460* och *L1954:1617*). De lig- ger på den del av grusåsen som löper väster om Blädingeviken i Salen. Eventuellt kan man tänka sig att de två som ligger längst söderut har utgjort delar av samma gravfält, eftersom

de ligger så nära varandra. Totalt finns här idag cirka 20 be- varade gravar. Gravfälten innehåller flera stora rösen, vilket inte gravfälten i Benestad eller Oby gör. Rösena mäter cirka 14-22 meter i diameter och kan troligen dateras till bronsålder eller möjligen äldre järnålder. Helt säker kan man dock inte vara utan en arkeologisk undersökning. Här finns även 12 stensättningar och två högar. Man har alltså under järnåldern valt att begrava sina döda intill äldre gravar.

Mitt emellan två av gravfälten, men på andra sidan lands- vägen, står två resta stenar som antas markera gravar. Som- maren 1998 restes dessa upp, efter att ha varit omkullfallna, genom ett samarbete mellan Smålands museum och Blädinge byalag (*L1954:1557*, *L1954:1558*). I de två schakt som man då grävde hittades varken nedgrävningskant, några fynd eller ursprungliga kilstenar. Man tror därför inte att de står på sin exakta ursprungliga plats. Närheten till gravfälten, liksom äldre omnämningen, pekar dock på att deras ursprungliga plats bör ha legat i närheten. Strax söder därom står ytterligare en rest sten (*L1952:1048*). Den står bredvid den gräsbevuxna körvägen som leder ner till hagmarken med de många skäl- groparna.



Gravfältet i Benestad ligger på krönet av den grusås som löper parallellt med sjön Salen. Foto: Birgitta Larsson.

Gravfälten i Oby

Gravfälten i Oby (*L1954:964, L1954:848 och L1954:306*) är de största inom riksintresseområdet med sammanlagt cirka 70 gravar. De är också de mest varierande. Här finns minst sex olika typer av gravar. Bland annat finns något ovanligare typer som skeppssättningar och domarringar. En grav undersöktes på 1970-talet, och visade sig innehålla resterna av en man som begravts tillsammans med sin häst och sin hund. Gravfältet har en informationsskylt och är lätt tillgängligt från landsvägen.

Ytterligare gravfält finns inom området, men där är det svårare att se en tydlig rumslig koppling till de historiska gårdarnas bebyggelse och inägor. Ett av dem ligger norr om Benestad och innefattar 11 gravar (*L1955:8798*). Det är möjligt att där fanns bebyggelse under järnåldern, men att den inte levt vidare in i historisk tid. Två av gravarna undersöktes av Knut Kjellmark samma år som han undersökte hällkistan Bruarör. Båda gravarna var brandgravar, och man fann rikligt med kol och brända ben efter de begravda.

I gravarna fanns också en mängd pärlor i olika färger och modeller. Ett litet föremål av silver och ett silvermynt som efter kremeringen blivit halvsmält hörde också till gravgåvor. Likaså fanns fragment av en benkam och föremål av järn som soljor, beslag och en spik. I en av gravarna fanns även ett litet fragment av bränt tyg. Det var vävt i tuskaft, som är en

av de enklare typerna av väv. Genom fynden kan man datera gravarna till yngre järnålder.

Det är högst sannolikt att det funnits fler gravfält och ensamma gravar, men att de har odlats bort under århundradena.



Kamfragment av ben, från gravfältet *L1955:8798* norr om Benestad.
Foto: Sanna Stahre, SHMM 2016.



Glaspärlor från en av gravarna på gravfältet *L1955:8798*.
Foto: Sanna Stahre, SHMM 2016



Gravfältet i Oby, med Oby säteri i bakgrunden. Foto: Birgitta Larsson.

Bländasägner

Det är omöjligt att skriva om Blädinge utan att berätta om Bländasägner, den mest kända av alla sägner i trakten. Den utspelar sig under en tid då männen i Varend var borta på krigståg med sin kung, samtidigt som en dansk här under hövdingarna Karl och Knut närmade sig trakten för att härja och ödelägga, i tron att Varend var försvarslöst.

Den rådiga och väl ansedda Blända uppmanar då kvinnorna i Varend att gå samman för att rädda landet från undergång. Hennes budskap spred sig som en löpeld, och snart såg man väldiga skaror med kvinnor utrustade med yxor, liar, spjut och andra vapen dra genom landet för att samlas på tingsplatsen i Gemla, öster om sjön Salen. Förutom vapen hade de också blivit uppmanade att ta med mängder av den godaste mat och starka drycker. När alla samlats håller Blända tal där hon ingjuter mod hos kvinnorna och berättar om sin listiga plan.

Kvinnorna slår läger på två håll vid sjöarna Salen och Dansjön, och skickar bud till den danska hären där de ber krigarna att upphöra med plundrandet och istället ingå förbund med dem. De varendska kvinnorna erbjöd sig att bli danskarnas hustrur, eftersom de påstod sig vara osäkra på att någonsin få se sina män igen. Som ett tecken på sin underkastelse bjöd de in till ett stort gästabud. Danskarna tyckte det lät som ett bra förslag och begav sig till kvinnornas läger. I lägren fanns ett överdåd av mat och dryck, men inte en endaste kvinna syntes till. Danskarna tolkade det som att kvinnorna blivit rädda, men lät sig väl smaka av de dignande borden.

När de långt efter midnatt mätta och berusade la sig för att sova, stormar Blända och hennes kvinnor ut ur skogen där de gömt sig och angriper danskarna på tre fronter. De tänder eld på ladorna där danskarna sover och hugger ner dem som försöker fly därifrån. Endast ett fåtal överlevde slaget.

Det sägs att en del danskar fortfarande höll på att äta i Blädinge klockaregård när slaget bröt ut. Man hade lagat grynvälling där. På ett överenskommet tecken kastade kvinnorna den heta grynvällingen i ansiktet på danskarna och angrep dem sedan med sina vapen. Händelsen har gett upphov till ordspråket ”Det går åt som klockaregårds grynvälling”. Bytet från de besegrade danskarna påstods ha bekostat bygget av Blädinge kyrka, och hjältinnan Blända ansågs ha givet namn åt hela socknen. Även andra platsnamn har anknytning till sägner, som till exempel Bländas kulle.

Som tack för sina bedrifter belönades Varends kvinnor av kung Alle med en rad förmåner som kom att kallas *Varends Härads Rätt*. Den främsta var att kvinnor fick lika arvsrätt med män. De fick också rätt att på sin bröllopsdag bli eskorterade med pukor, trummor och pipor som om de skulle dra ut i fält, samt rätt att bära ett speciellt bälte runt midjan som annars var förbehållet krigare.

Länge betraktades Bländasägner som historisk sanning, men nu vet man att den utformades och skrevs ned 1691 av Petter Rudebeck, brukspatron på Huseby bruk.



Blenda uppmanande Värendskvinnorna att hämnas danskarnas härjningar, av August Malmström, 1860. Tillhör Smålands museum, Växjö.



Smålands flickor, av Hugo Hamilton, 1830.

Byarna

Äldre byars och gårdars struktur

Odlingslandskapet idag ser ganska annorlunda ut jämfört med hur det såg ut för ett par hundra år sedan. Gårdarna och byarna var annorlunda organiserade då och byggnaderna var delvis uppförda med annat material, och i annan teknik. Säden på åkrarna stod glesare med mindre ax och en stor del av marken utgjordes av äng, en typ av mark som nästan försvunnit idag. En by bestod av ett antal gårdar som tillsammans utgjorde en enhet. Var och en ansvarade för sin mark och sin boskap, men samarbetade och var beroende av varandra i många frågor som rörde jordbruket, bete och skogsavverkning.

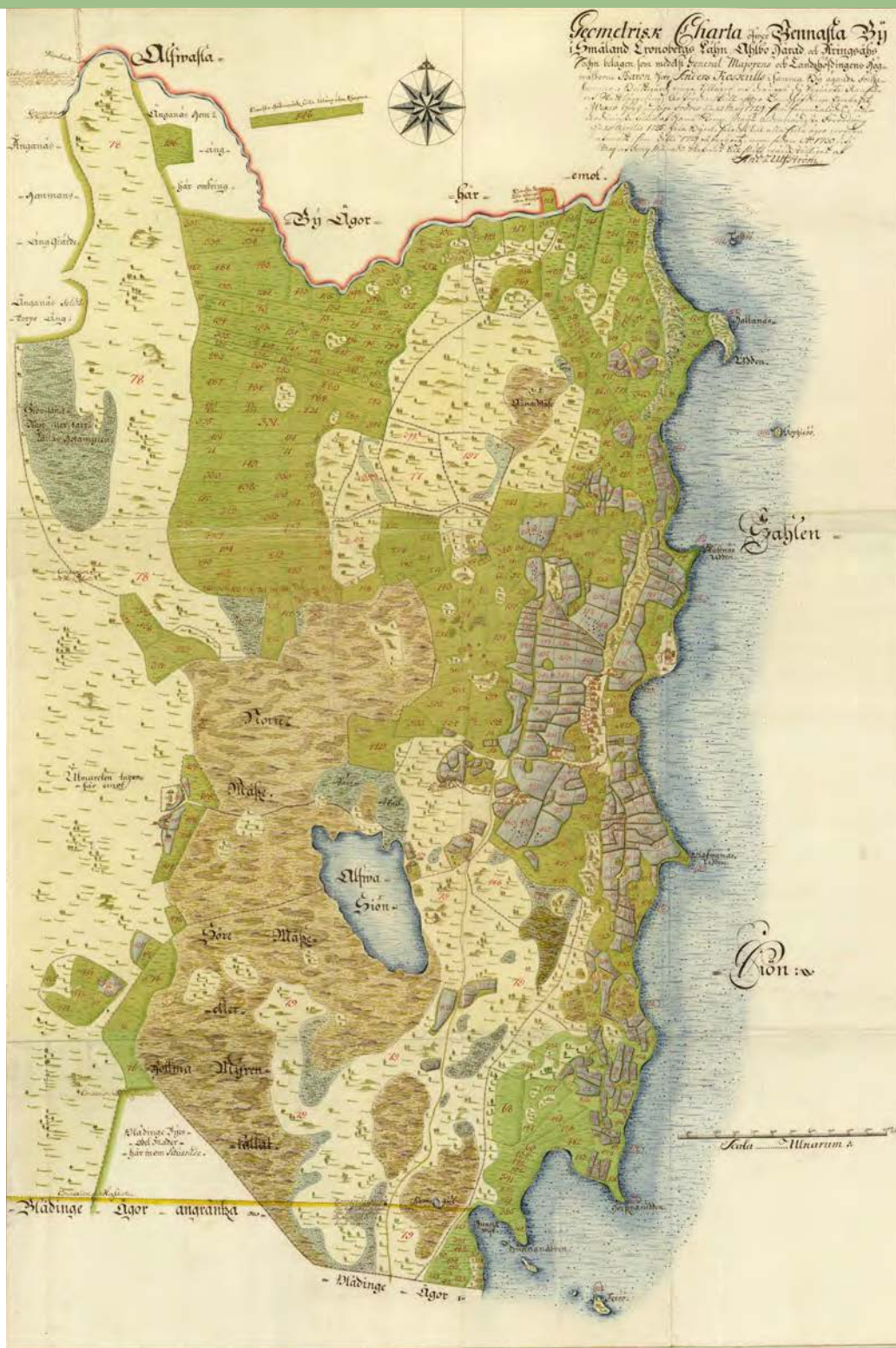
Bytomten utgjorde tillsammans med åker och äng det man kallade inägor. Allra närmast bostadshuset och de andra ekonomibyggnaderna på tomten fanns kålgårdar och humlegårdar. Här odlade man inte bara kål utan även andra grönsaker. Utanför bytomten låg åker och äng. På ängen, som oftast var mycket större än åkern, växte en mängd olika gräs och örter som man slog med lie och torkade till hö för djuren att äta under vintern. I Småland, där marken var stenig, var det svårt att få till stora åkerytor och djurhållningen blev då istället en viktig näring. En sten- eller trädgårdsgård hägnade in inägorna.

Utanför inägorna låg utägorna eller utmarken. Här betade djuren fritt under den del av året de kunde vara ute, och här fanns den skog som tillhörde byn. För att boskapen skulle

kunna ta sig genom inägorna till utägorna fanns långa fågator som också de var stängslade med sten- eller trädgårdsgårdar. Just arbetet med hägnader var en viktig del i det gemensamma arbetet i byn. En skillnad mot dagens boskapsskötsel var alltså att man stängde ute djuren istället för att hägna in dem.

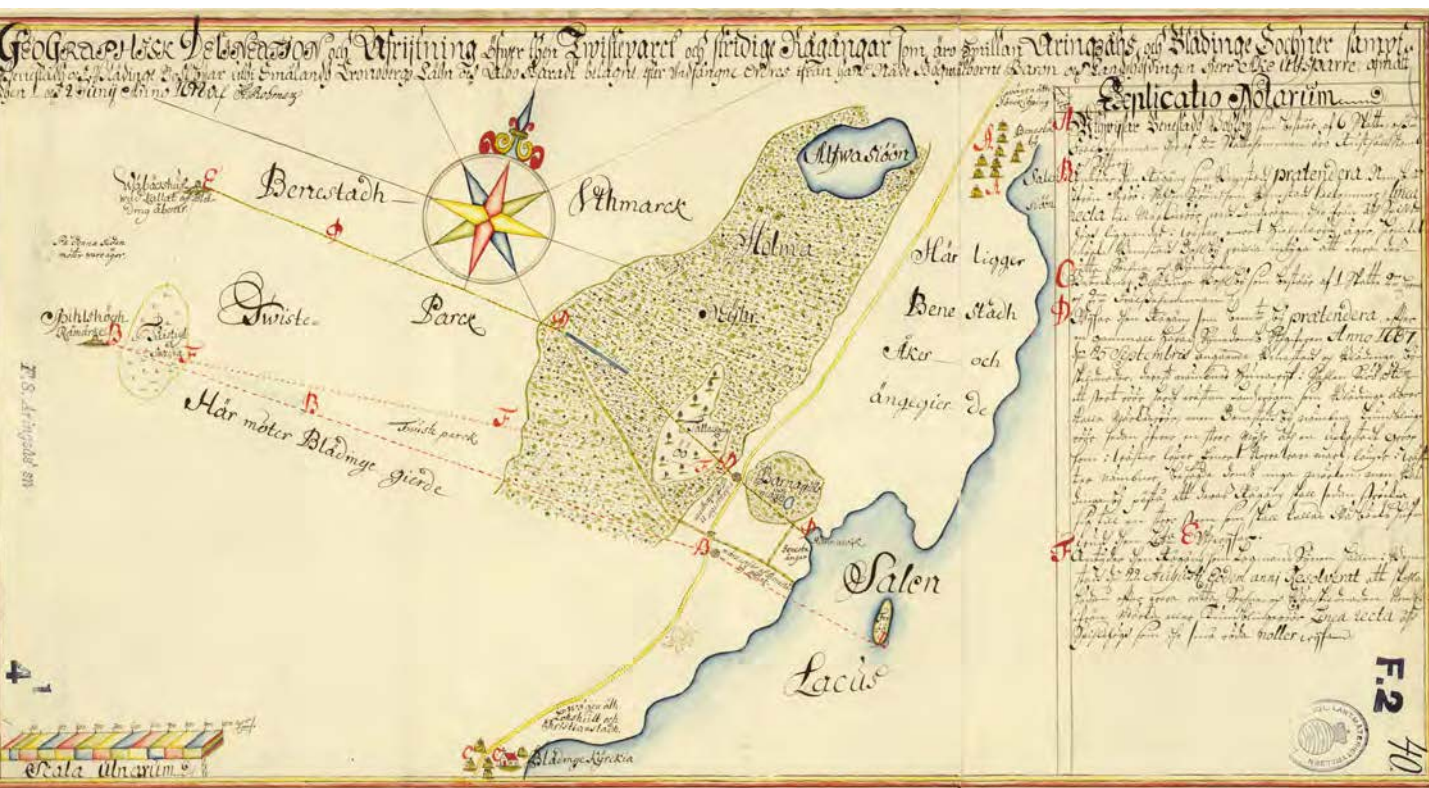
Jordreformer och hur man kan följa gårdarnas omlokalisering genom historiska kartor

Under 1700-talet och 1800-talet genomfördes flera stora reformer för att effektivisera jordbruket. Bland annat genomfördes en rad olika skiftesreformer. Den första i raden av dessa var *storskiftet* som infördes från mitten av 1700-talet. De ålderdomliga tegskiften som funnits tidigare innebar att varje bonde kunde ha en mängd olika åkertegar och ängsmarker spridda runt om i byn. Syftet med storskiftet var att samla dessa så att man hade maximalt fyra skiften av varje ägoslag, eftersom det visade sig svårt att helt radikalt samla alla ägor i ett sammanhängande område. Man ville även att de samfällda ägorna, ofta utmarken, skulle privatiseras. Under 1800-talets första decennium kom *enskiftet*, vilket kom att bli än mer genomgripande. Man försökte då sammanföra samtliga ägor i en enda lott, vilket var lättare i sådana områden där i princip all mark var möjlig att odla. När så reformen om *laga skifte* kom 1827 var det en modifierad variant av enskiftet, och inte fullt så radikal. Laga skifte medgav att varje gård kunde få ha tre ägolotter på olika platser i byn. Såväl enskiftet som laga skiftet innebar också att man flyttade sitt gårds läge från den gamla bytomten till sin nya ägolott. Detta var förstas



På kartan över Benestads inägomark från år 1730 ser man hur byns bebyggelse i första hand låg samlad i öster, vid sjön Salen. Nära bebyggelsen låg åkermarken, som på kartan är gråmarkerad. De flesta av gårdarna låg tätt samlade utefter vägen i nord-sydlig riktning. Runt om låg ängsmarken (mörkgrön på kartan) och inhägnad hagmark (ljusare grön), som skulle ge foder till djuren. Till byns marker hörde även mossen (grönbrun). I väster möter utmarken. Det var förstås praktiskt att se till att ha bebyggelsen nära de mer arbetsintensiva markslagen så att transportsträckorna kunde minimeras.

Källa: Geometrisk karta över Benestads inägomark 1730. Lantmäteristyrelsen akt nummer F8-4:3.



Kartan över Benestads by från år 1698 visar det gamla byläget. Tio gårdar är markerade med hussymboler, i byn vid bokstaven A. Antalet byggnader var förstås betydligt fler än så. "Vägen åth jöneköping" fortsätter norrut, och mot söder fortsätter den mot "Lohshult och Christianstadh". I söder syns också "Märkesröör Tumbingröör". Längst ner på kartan ligger Blädinge kyrka. Källa: Lantmäteristyrelsens arkiv, akt F8-4:1.

inte bara en stor förändring i landskapet utan även en förändring för det sociala livet i byn. Det är viktigt att tillägga att skiftena inte enbart var ett påbud uppifrån, även om det uppmuntrades. Initiativet till skiftenas genomförande kom från jordägarna i varje by.

Benestad

I Benestad låg större delen av bybebyggelsen före 1800-talets skiftesreformer på en lång rad längs med den äldsta landsvägen. Här fanns gårdarna Norregård, Offagård, Brittegård, Åkegård, Jutagård, Svensgård och Bengtsgård. Lite avsides, på sin udde, låg säteriet Billa och Sjögård (den senare kallad Benestads herrgård). I sydväst låg Södregård, även den lite avsides utefter den nya häradsväg som tillkommit på 1620-talet.

Utefter samma nord-sydliga sträckning som den gamla vägen låg också byns åkermark samlad. Ängsmarken låg framförallt i de nordvästra delarna av byn. Utägorna med betesmarken låg i väster.

Under 1800- och 1900-talen skedde stora förändringar i byns bebyggelsestruktur. Enskiften och laga skiftet gjorde att gårdarnas marker samlades och gårdar fick flytta ut till nya ägolotter. Hemmansklyvningar resulterade i att antalet gårdar ökade. Häradsvägen från 1600-talet kom att bli en viktig lokaliseringsfaktor för den nya bebyggelsen som tillkom. Byn kom på så sätt att delvis flytta västerut.

Byarna bestod inte bara av gårdarnas bebyggelse. Torp och backstugor låg ofta lite avsides i byns ytterkanter där marken inte var lika attraktiv. Här bodde personer i en svår ekonomisk situation. Två exempel på backstugor, Hampusstugan och Melinstugan, finns i korsningen i Benestad by där vägen mot Gustavsberg svänger av. De står dock inte på sina ursprungliga platser.

I Benestad by fanns tidigare två linbastur. Norrby basta, som brann ner 1920, har rester kvar av eldstaden och vaga antydningar till väggar. Linbastan uppvärmdes med ved. Den främre delen av en linbasta, kallad bryestuan, är sällan bevarad eftersom den var enklare byggd. Den bakre delen där ugnen fanns kallades bastun. Linbastan i Norrby ligger en bit bort från övrig bebyggelse, vilket var vanligt på grund av brandfaran. Av Sörby basta som låg i södra delen av byn finns inga spår kvar idag.

Faktaruta

Linfibern som används till garn sitter längs med och runt om det långa linsträet. För att fibern ska lossna behöver linet först rötas genom att läggas på marken och utsättas för väder och vind, eller i vatten. I linbastan torkades sedan linet under hösten innan man fortsatte linberedningen med bråkning, skäkning och häckling. Då det förr innebar en stor investering att bygga en linbasta var det vanligt att flera gårdar uppförde en tillsammans. Bastan kunde även användas för att torka säd, röka kött och korv samt användas som badstuga.

Dagens Benestad präglas fortfarande främst av agrar bebyggelse men närheten till Alvesta har gjort att man även har villabebyggelse från olika tider. Alltifrån så kallade egnahem från 1900-talets första del till moderna villor.





Efter laga skiftet kom häradsvägen från 1600-talet att bli en viktig lokaliseringfaktor för de utflyttade gårdarna. Tyngdpunkten i byn flyttades därmed delvis västerut. Foto: Helén Sjökvist.



En gammal jordkällare vid Södregård, Benestad. Enligt kyrkböckerna flyttade Johannes Andersson Nordström till Södregård 1876, och troligen är det hans initialer som står ovan dörren. I bakgrunden syns Benestad skola. Foto: Helén Sjökvist.

Hampusstugan. Stugan har varit bostad åt backstugusittare Hampus Johansson. Den är flyttad från ursprunglig plats. Foto: Birgitta Larsson.



Den gamla skolan i Benestad var i bruk från 1918 fram till 1967. Året därefter bildades Stiftelsen Benestadsgården för att förvalta och underhålla skolbyggnader och tomtmark. Foto: Helén Sjökvist.



Sörby linbasta. Foto: Birgitta Larsson.



Mangårdsbyggnad i Benestad. Foto: Birgitta Larsson.

Blädinge och Näs

Storskifteskartorna visar att också gårdarna i Blädinge och Näs låg väl samlade i slutet av 1700-talet och början av 1800-talet. Här var dock gårdarna färre än i Benestad, fem respektive fyra hemman.

I Blädinge var kyrkan central och gårdarna Södregård, Norregård, Hörnan (Prästgården), Västregård och Jutagård låg grupperade i en klunga sydväst om denna. Norr om kyrkan fanns ingen bebyggelse vid denna tid. Närmast kyrkan låg prästgården, vilken sedan fick flytta västerut vid laga skiftet. En omfattande utflyttning från den äldre bytomten innebar att byn under en period fick en glesare struktur. Senare tiders hemmansklyvningar, liksom framväxten av mindre brukningsenheter och villabebyggelse på 1800-talet och första hälften av 1900-talet, har gjort att man återigen har en lite tätare bebyggelsestruktur. Området utmed landsvägen mot Benestad, som i början av 1800-talet var obebott, kantas nu av bostadshus och gårdar.

Även i Näs låg gårdarna Östregård, Västregård, Norregård och Smedjegård samlade i en tät klunga vid storskiftet i slutet av 1700-talet. Laga skiftet kom också där att innebära en splittring av bebyggelsen och en ny, mer utdragen bymiljö, växte fram utefter vägen.



Föreningen Rätta Kyrkviken bildades 1996 för att hindra att Kyrkviken växte igen. Foto: Helén Sjökvist.



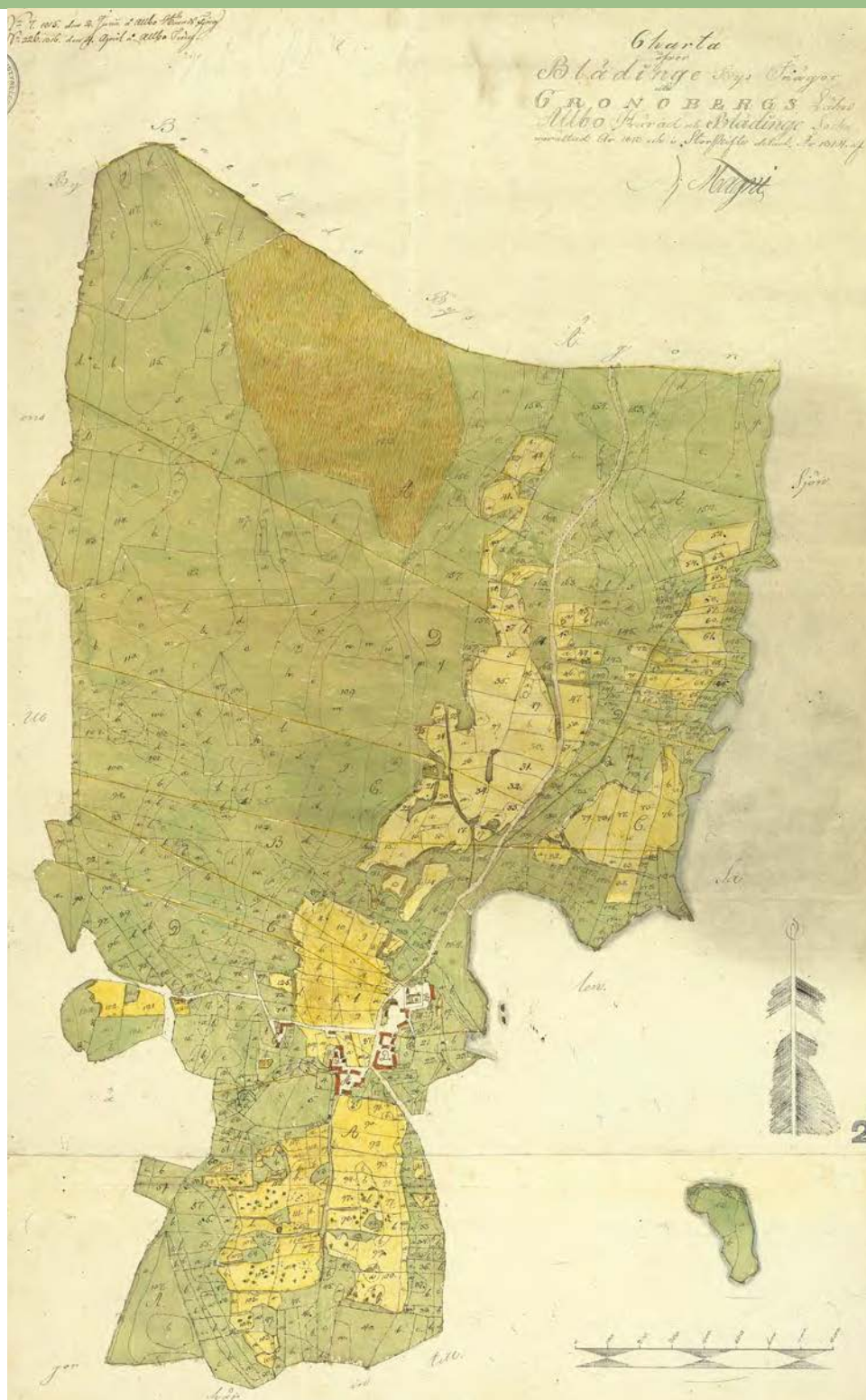
Sjöbacken slås i augusti varje sommar. Foto: Helén Sjökvist.



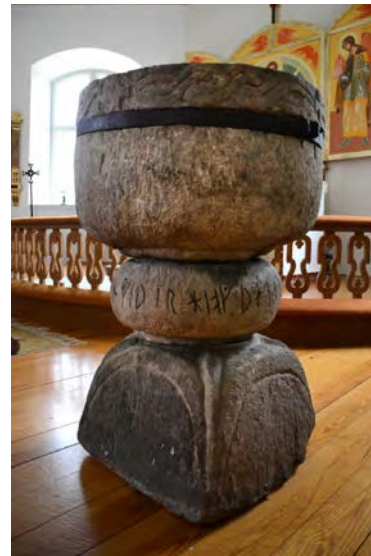
Blädingeviken. En dag i januari för drygt 400 år sedan kom en dansk styrka över isen här. Den lokala bondehären som samlats överrumplades, och nederlaget blev stort med kanske så många som 100 döda. Slaget lämnade de efterlevande änkorna, barnen och äldre i stor nöd. Foto: Birgitta Larsson.

På storskifteskartan över Blädinge bys inägor från 1813 syns hur bebyggelsen vid den tiden låg väl samlad söder om kyrkan. Gårdarnas mangårdsbyggnader och ekonomibygnader låg tätt grupperade runt gårdspanerna. Invid tomtarna kan man bland annat se kålgårdar. Djuren vallades till betet på utmarken via fågatan mot väster. I samband med laga skiftet 1858 fick några gårdar ny lokalisering längre bort från kyrkan, och idag ser man inte längre så mycket av det gamla byläget. Södregården ligger dock fortfarande kvar i anslutning till den gamla bytomten.

Källa: Storskifteskarta över Blädinge bys inägor. Lantmäteristyrelsen, akt nummer F13-2:1.



Tornet på den medeltida kyrkan i Blädinge kyrka tillkom i slutet av 1700-talet. Foto: Helén Sjökvist.



Dopfunten i Blädinge kyrka är från 1100-talet och har en runrad ristad i stenen. Foto: Birgitta Larsson.

Sockencentrum i Blädinge, med kyrkan och sockenstugan. Foto: Birgitta Larsson.





Bebyggelsen norr om Blädinge kyrka växte fram efter laga skiftet. Foto: Helén Sjökvist.



Näs. Foto: Birgitta Larsson.

Slaget vid Blädinge 1612

Slaget vid Blädinge var del av det svensk-danska krig som pågick 1611-1613 och som brukar kallas för Kalmарkriget. Vid den här tiden var Blekinge, Halland och Skåne danska landskap och Varend gränsade alltså till Danmark. Från sina vinterkvarter i Blekinge rörde sig i slutet av januari 1612 en dansk styrka norrut in i Småland, och hade efter ett par dagar nått Kronobergs slott strax norr om Växjö. Slottet stod emot angreppet och danskarna vände om ner till Växjö där staden brändes och domkyrkan plundrades. Man fortsatte sedan åt sydväst och kom till Salens östra strand, där man troligen tog vägen rakt västerut över den isbelagda sjön till Blädinge och den plats som kallas Blädinge Skede eller Blädinge Svedja.

Här var bönder från Blädinge, Slätthög och Mistelås socknar samlade för att försvara Varend. De hade snabbt blivit inkallade när Kronobergs slott hade anfallits. Mycket talar för att de blev helt överrumplade av den danska styrkan som kom från ett oväntat håll och var dem överlägsen både till antal och utrustning. Nederlaget för den småländska bondehären blev stort. Enligt en källa i Kammararkivet som listade 52 stupade gifta män blev ”meste parten ihjelslagne oc somblige fongade”. Till det kommer ett okänt antal ogifta män. Efter blodbadet krigshärjades Blädinge och de kringliggande socknarna svårt. Bara i Blädinge brändes 20 gårdar. Änkorna efter de stupade fick efter katastrofen skattelindring och en viss

mängd spannmål från staten. Det danska fälttåget pågick bara i runt 10 dagar, men det är uppenbart att följderna efter härjningarna var kännbara under lång tid därefter. Till minne av de stupade 1612 finns en minnessten rest söder om sockenstugan.



Till minne av de stupade 1612 i slaget vid Blådinge. Foto: Helén Sjökvist.

Kyrkbyn som socknens centrum

Blädinge kyrka ligger vid en vik nära Salens strand. På samma plats lär tidigare en träkyrka ha stått, vilken troligen uppfördes under 1100-talet. En dopfont i sandsten, tillverkad vid 1100-talets slut, finns bevarad i kyrkan. Funten är på den övre delen, cuppan, dekorerad med kors och ett flättnönster. På foten har den en runrad ristad: ” Finvider högg detta kar på Dyreberg”, som en hälsning från den medeltida stenhuggaren.

På 1400-talet ersattes träkyrkan av en stenkyrka, vilken sedan genom århundraden byggts om och till i flera omgångar. År 1781-82 byggdes det lanterninförsedda tornet i väster och 1834-35 det tresidiga koret åt öster. Genom dessa senare tillbyggnader fick kyrkan sin nuvarande nyklassicistiska prägel. Interiören domineras trots alla ombyggnader fortfarande av den äldre inredningen. Bänkfasaderna och predikstolen är från 1600-talet.

Platsen där kyrkan ligger var tidigare oerhört central för sockenborna. Närvaroplikten vid gudstjänsterna upphörde först i slutet av 1850-talet. Innan dess samlades socknens befolkning i kyrkan och på kyrkbacken på söndagarna för att delta i gudstjänsten, men även för att diskutera mer världsliga angelägenheter. Även om det var en gemensam plats var den sociala ställningen ofta tydligt markerad genom att mer välbeställda kunde sitta i särskilda herrskapsbänkar. Uppdelningen i kön var också skarp och markerades bland annat genom att kvinnorna satt i de norra kyrkbänkarna och männen i de södra.

Mitt för kyrkan står fortfarande sockenstugan, uppförd i mitten av 1800-talet. Den stora rödfärgade byggnaden har länge varit en central mötesplats för socknens befolkning. Numera bedriver kyrkan öppen förskola, stickcafé och andra aktiviteter för olika åldrar i byggnaden, som idag kallas församlingshem. Men då den tillkom hade den en annan betydelse i bygden. Det var där de sockengemensamma besluten togs och det var där många fick sin politiska skolning. Enligt uppgift höll prästerna redan på 1600-talet sockenstämmor i sina sockenstugor eller sakristior. Under 1700- och 1800-talen kom sockenstugorna att bli allt vanligare, även om de sällan uppfördes enbart för detta syfte.

Sockenstugan inrymde även en skola för barnen i trakten kring Blädinge. Den allmänna folkskolan infördes i Sverige 1842, men redan tidigare fanns det skolverksamhet på vissa håll. I många fall var det fråga om så kallade donationskolor, där förmögna personer lät upprätta en skola. Så var fallet även i Blädinge, där församlingen år 1830 fick ta emot en donation av fröken Malin Sanderskiöld för att upprätta en skola. Tio år senare antogs den unge drängen Jonas Wiberg som skolmästare. Då folkskolestadgan genomfördes 1842 anställdes den första examinerade läraren vid skolan.



Blädinge kyrka. Foto: Helén Sjökvist.

I kyrkomiljön ligger också kyrkstallarna. Kyrkoplikten innebär att man var tvungen att söka sig till den egna sockenkyrkan, oavsett om grannsocknens kyrka låg närmare. Blädinges kyrkstallar tycks vara uppförda i slutet av 1800-talet.

Området kring kyrkan och Kyrkviken engagerar fortfarande befolkningen i bygden. Föreningen Rädda Kyrkviken starta-

des 1996 av Blädingebor för att viken inte skulle växa igen. Den delvis igenvuxna och igenslammade viken har nu grävts ur. Sjöbacken, som är en del av åsen som går ut mot sjön Salen vid Kyrkviken, hävdas årligen med slätter. Bland arterna som växer på backen finns backsippa, jungfrulin och brudbröd.

Herrgårdsmiljöerna vid Benestad och Oby

Benestad herrgård

Benestads herrgård ligger naturskönt och strategiskt placerat på en höjd vid sjön Salens västra strand, överblickande såväl vattenvägen som den parallellt löpande åsen.

Mangården på Benestads herrgård hade tidigare den för högre ståndsbymått typiska indelningen med huvudbyggnad, *corps-de-logi*, och två flyglar grupperade kring en gårdsplan, men idag är endast huvudbyggnaden bevarad. Fägårdens byggnader låg under åtminstone 1700- och 1800-talet väster om mangården. Av ekonomibyggnader finns ladugård, stall och magasin bevarade norr om mangården, tillkomna under 1900-talets första decennium.

Herrgårdens historia är delvis hölj i dunkel. Dess tillkomst är oklar men det finns mycket som talar för att det under medeltid legat en sätesgård på platsen. Orten Benestad är tidigast omnämnt i ett dokument från år 1379, då stavat Benestadha, men de talrika fornlämningarna från järn-, brons- och stenålder är ett fysiskt bevis på att området har nyttjats som boplats under lång tid. Den tidigaste etableringen av byn skedde troligen redan under järnålder. Sannolikt var byns gravfält lokaliserat till norra delen av åsen, av tradition kallat Norre backe, beläget rakt väster om herrgården och beskrivet tidigare i denna skrift (L1955:9224).

Faktaruta

Vad är ett Säteri?

Benämningen sätesgård har använts sedan 1400-talet, med innebörden att gården beboddes av en adelsperson som hade "sätesfrihet", det vill säga man behövde inte betala skatt till kungen. Senare kom istället benämningen säteri att användas. Under 1500- och 1600-talet utfärdades regler för hur säteriet skulle vara uppfört, med syftet att göra Sverige mer ståndsmässigt. Att ge adelsmän sätesfrihet var ett sätt för kungen att visa sin uppskattning för exempelvis bedrifter i krig.

Till säteriet hörde normalt ett varierande antal frälsehemman, gårdar vilka betalade skatt till godsherrn. Behovet av arbetskraft för godsdriften resulterade i att en omfattande torpbebyggelse etablerades på säterierna under 1600-talet. Men det kunde även vara så att arbetskraften bestod av de bönder som tidigare arrenderat den mark som kronan förlänat till adelspersoner.

En herrgård är traditionellt benämningen på ett större jordbruk; tidigare en gård ägd av en "herre", det vill säga en adelsman. Den har till skillnad från säteriet ingen kameral innebörd och har inte varit befriade från skatt.

Idag återstår bara huvudbyggnaden vid Benestads herrgård. Flyglarna är sedan länge rivna. Foto: Birgitta Larsson.



Höjdplatån i anslutning till Salens västra strand var på flera sätt lämplig för bosättning. I närheten fanns lättbrukad mark, lövskog med ek- och bokbestånd lämplig för djurhållning, tillgång till fiske och jakt, goda betesmarker på strandängarna samt tillgång till sjömalm och kalktuff. Sjösystemen, med Mörrumsån i anslutning, gav goda transport- och förbindelsemöjligheter. Och själva platån gjorde en bosättning lätt-försvarad. Innan nivån i sjön sänktes 1932 gick udden markant ut i vattnet, östsidan var enkelt överblickbar och ett eventuellt anfall från sjösidan skulle vara svårt att genomföra oupptäckt. Platåns landsida är omgärdad av en vallgrav som fortfarande är synlig i landskapet.

Det strategiska läget och försvarsanläggningen talar för att en betydande gård legat på platsen. Det tidigare nämnda dokumentet, från 1379, gäller ett räfsteting hållet i Benestad den 15 februari samma år. Räfstetingen kan enkelt uttryckt sägas ha varit en ambulerande föregångare till Högsta domstolen, och hölls i allmänhet inte på häradstingen utan ofta i anslutning till en sätesgård. Med bakgrund av detta har den befästa gården tolkats som en sådan.

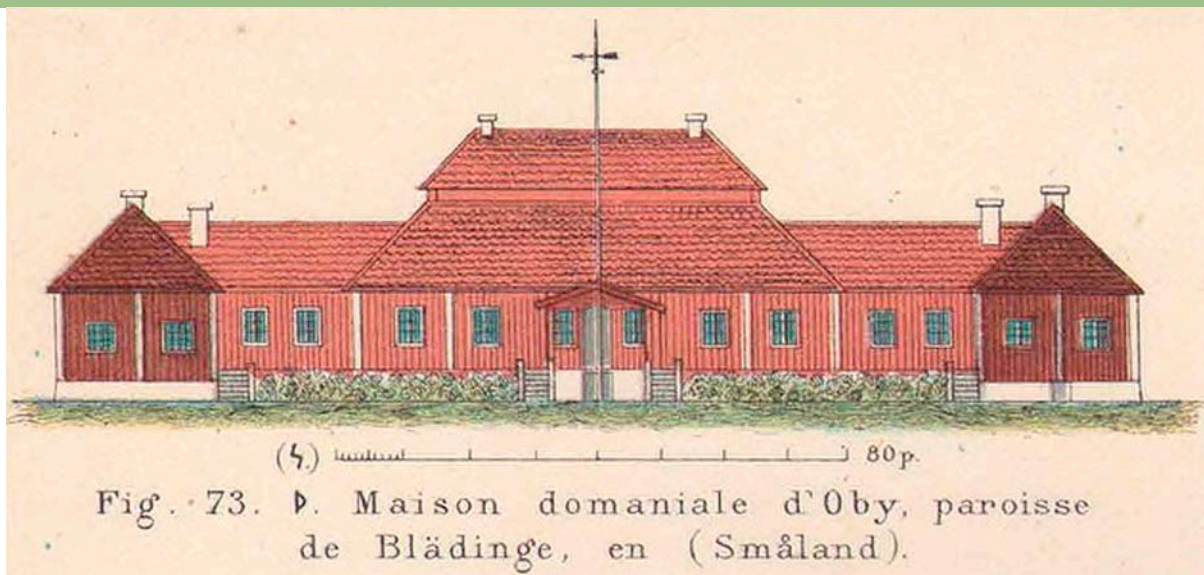
Först under 1600-talet träder herrgården fram ur historiens dunkel. Av Benestads tio hemman förlänades skatten från sex hemman till Johan Mårtensson Armlod. Efter Armlods död övergick skatterätten till kungliga rådet Edvard Philipsson Ehrensteen, som hade högre ambitioner än att endast dra in skatt. Han lade under sig hemmanen Billagård och Sjögård

samt holmen Bynäset varefter han uppförde ett herresäte på hemmanet Sjögård som tilldelades säterirättigheter under tidigt 1660-tal. Han har därefter en sätesgård med fyra underlydande skattehemman, vilka han dock miste rätten till vid reduktionen men fick behålla huvudgården.

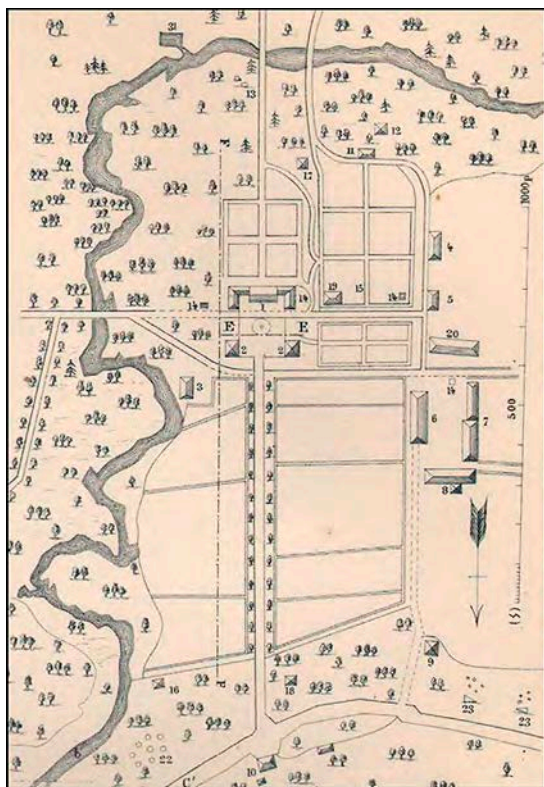
På 1740-talet anlade dåvarande ägaren Kristina Skytte en brännugn för krukmakerigods, men även tegeltillverkning tycks ha förekommit på gården under samma tid. Det var under 1700-talet vanligt att industrierna förlades till storgodsens, som också drev dem. Under 1800-talet ägdes gården av flera olika släkter, och arrendatorer avlöste varandra fram till 1907. Då såldes gården på exekutiv auktion och marken styckades upp.

Foto: Helén Sjökvist.





Den gamla huvudbyggnaden vid Oby brann ned 1888. Illustration av Nils Månsson Mandelgren, "Atlas till Sveriges odlingshistoria" 1877.



Kartan visar gårdens byggnader men även den omfattande trädgårdsanläggningen som den såg ut på 1870-talet. Illustration av Nils Månsson Mandelgren, "Atlas till Sveriges odlingshistoria" 1877.

Oby säteri

Oby säteri ligger i ett varierat kulturlandskap med odlingsmark, betesmark och skogsdungar. Kring herrgårdsbyggnaderna finns en planlagd struktur med axiellt utlagda vägar, planerade siktlinjer, trädgårdsanläggningar, fiskdammar, alléer och grupperad bebyggelse.

Bebyggelsen är uppdelad i mangård och fågård, med fågårdens ekonomibyggnader strax väster om mangården, tillsammans med drängstuga och trädgårdsmästarbostad. Flera av de tidigare ekonomibyggnaderna har försvunnit men ännu finns ett relativt stort antal bevarade. Den tidigare bebyggelsen utanför centrala delen av herrgårdsanläggningen utgjordes av värdshuset, som låg på norra sidan av landsvägen direkt norr om herrgårdens allé. Vid nuvarande Lisebro låg såg, kvarnar, stall och smedja, samt sydöst därom tidigare ett tegelbruk.

Genom uppfartsvägens lindallé kunde tidigare skönjas en karolinsk manbyggnad, vars centrala del troligen uppförts under första hälften av 1700-talet. Det var ett lågt och långsträckt corps-de-logi av timmer, med träpanel, vita rusticerade lisener och knutlådor och ett säteritak över den centrala delen. Byggnaden brann ned i en häftig eldsvåda i mars 1888, och återuppfördes aldrig.

De kvarvarande flyglarna inrymde tidigare bagarstuga, mangel- och mjölbod samt gästrum, men fungerade även som arbets-

rum för bokhållare och informator. Efter branden har flyglarna byggts om och utökats, varefter den ena fungerar som huvudbyggnad. Flyglarnas utformning påminner om manbyggnaden på Benestads herrgård, vars historia är sammanflätad med Oby då de haft samma ägare under större delen av 1800-talet.

Oby nämns första gången 1272, och därefter 1414 i ett domslut från ett råfsteting. Där döms Nissa Baenktzon att återlämna två gårdar i Oby och en gård och kvarn i Vare till Karl Niclison. Oby var fram till 1600-talet en bondby som vid medeltidens slut bestod av sju hemman, vilka samtliga brändes av danskarna 1612. Alla gårdarna ägdes av frälset. En av dem, Åkagården eller Oby Åkagård, kom tidigt att ägas av släkten Rosenbielke på Lästad. År 1649 fick Åkagården säteri-rättigheter under försorg av Jöns Bengtsson Rosenbielke. Om gårdarna hade hunnit byggas upp efter danskarnas härjningar är oklart. Sätessgården får dock antas ha varit uppbyggd 1649 och ansågs ha varit tämligen väl bebyggd år 1679. Senast under 1730-talet tillhörde samtliga gårdar i Oby säteriet.

Under 1740-talet ägdes Oby av Carl Gustaf Cronhiort. Han införde en del nyordningar och startade bland annat en ur- och yllefabrik på säteriet. Privilegierna utfärdades 1741 och senast 1744 var arbetet i full gång. Då finns det både en urmakargesäll och en lärgosse i mantalslängden på Oby. I dödoch begravningsboken för 1744 omnämns att en urmakare Carl Fredrick Rossbeck dog den 10 augusti. Cronhiort hade

stor kunskap om ur, och för att styrka sin kompetens vid ansökan om privilegiet presenterade han ett ur som han tillverkat själv. Att kollegiet blev imponerade märks, de beskriver uret som ett ”Speluhr af sådan Sort, som ännu ej någon här i Riket praesterat”.

Yllefabriken hade enligt privilegiet tillstånd att tillverka ”al-lehanda grofwa Kläden, Ylleyger och Strumpor, med mer”. Där fastslås också att man bara fick använda ull från det egna *schäfferiet*, det vill säga den anläggning för fåravel som Cronhiort startat. Under Cronhiorts tid anlades även en tobaksodling på säteriet. Fabrikerna blev dock inte långvariga, 1749 flyttar Cronhiort ifrån Oby och det förefaller inte som om tillverkningen skulle ha fortsatt därefter.

I de befintliga personbeskrivningarna i den digra ägarelängden finns flera starka kvinnoporträtt som gör sig gällande i en annars mansdominerad värld – godsherrens. Sophia Elisabeth Mörner fick tillsammans med sin make dispositionsrätten över Oby av sin mor Anna Christina Steuch, strax efter införskaffandet av gården 1763. Sophia gav i sin tur dispositionsrätten till sin dotter Christine Charlotte Mörner, som har satt sitt avtryck i historien genom sin talang att måla och teckna samt genom talrika dikter och sitt musikaliska anlag. Hon kom under lång tid att vara förvaltare på Oby och Benestad.



Bordsur som är tillverkat av Gustaf Cronhiort på Oby, med inskriptionen ”Af Oby Manufabrique I Cronobergs Låhn”. Det är okänt hur stor produktionen var eller hur många ur som fortfarande finns kvar idag, men ett finns nu på Nordiska museet i Stockholm. Det är dekorerat med kineserier och blommor i guld mot grön botten. Ramverket runt urtavlan är av mässing och har överst en sköld med en springande hjort avbildad, Cronhiorts vapen. Foto: Mats Landin, Nordiska museet.

Tyrolen

Mitt i riksintresset, granne med Tumlingerör från bronsåldern, ligger nöjesetablissemanget Tyrolen. Det är varken någon fornlämning eller byggnadsminne och ingår inte heller i motiveringen av riksintresset. Det anses ändå på grund av sin välkända historia och plats i bygdens kulturliv ha ett högt kulturmiljövärde, och är väl värt ett besök.

I maj 1962 invigdes danspalatset Tyrolen. Ett par tusen personer kom för att dansa och se kvällens artist Östen Warnebring. På Tyrolen var det sedan dans varje lördag under sommaren, fram till 1970-talets mitt, då publikunderlaget började svikta.

In på 1950-talet fanns det fortfarande många mindre dansbanor på flera håll i bygderna, men i och med att stora dansbanor som Tyrolen tillkom försvann publiken från dessa. Koncentrationen till de större dansbanorna var möjlig i och med bilismen och förmodligen även kopplad till att de stjärnor som uppträdde på dansbanorna och i folkparkerna blev allt mer populära.

Under årens lopp har många artister hunnit gästa Tyrolen. Publikrekordet sattes då Sven Ingvars uppträdde 1968. Över 3600 personer kom då från när och fjärran. Samma år kom också Bill Haley and His Comets till Tyrolen, och även de drog en publik på omkring 3000 personer. Vid detta tillfälle lär förstärkare och högtalare varit så ansträngda att säkringar-

na gick. Hela festplatsen, bortsett från scenen, blev mörklagd. Felet kunde dock rättas till och festen fortsätta.

En stor skylt med namnet Tyrolen kröner fortfarande entrén. Därifrån leder en allé av bågar och glober i kulörta färger genom parken, i riktning mot den stora dansbanan. De pastellfärger med vilka flertalet av byggnaderna är målade, samt utsmyckningen med målningar utförda av konstnären Sven Truedsson, är mycket karakteristiska. Hela området ger en stark förnimmelse av dansbanekulturen på 1960-talet. Större delen av byggnadsbeståndet finns bevarat: dansbanorna, korvbaren, ölbaren, skjutbanan, kiosken, scenen, biljettbodarna med flera. Den konstnärliga utsmyckningen, föreställande ett flertal vid tiden kända personer, gör att parken får ytterligare en stark koppling till tidsperioden.

År 2007 tog föreningen Tyrolens vänner över etablissemanget och en omfattande restaurering, med hänsyn till kulturhistoriska värden, påbörjades. Idag bedrivs åter nöjesverksamhet på Tyrolen.



Evenemanget "Olles onsdag" på Tyrolen 2013. Foto: Frida Skogh.



Tyrolen 2015. Foto: Alexander Hall.

Referenser

Informationen i skriften är huvudsakligen inhämtad från följande källor

Litteratur

Cserhalmi, N. 1997. *Fårad mark. Handbok för tolkning av historiska kartor och landskap*. Stockholm.

Gadd, C-J. 2000. *Den agrara revolutionen 1700-1870*. Det svenska jordbrukets historia. Band 3, Stockholm.

Hansson, M. 1999. Från renjägare till viking. En arkeologisk historia om södra Småland. Ingår i *Landen kring sjöarna – en historia om Kronobergs län i mångtusenårigt perspektiv*. Lennart Johansson (red). Växjö.

Höglin, S. 2014. *Benestad-Blädinge-Oby-Näs – Fördjupad beskrivning av en kulturmiljö av riksintresse*. Länsstyrelsen i Kronobergs län.

Skoglund, P. 1998. *Resta stenar i Blädinge RAA 141, Blädinge socken, Kronobergs län, Småland. Arkeologisk särskild undersökning*. Växjö.

Tidander, G. 1876. *Blända och Wärendsqvinnorna. Småländsk folksägen*. Stockholm.

Tollin, C. 1991. *Ättebackar och ödegården. De äldre lantmäterikartorna i kulturmiljövården*. Stockholm.

Värendbygder 1929-2015. Årsbok utgiven av Norra Allbo hembygdsförening.

(Innehållsförteckning för åren 1929-2013 finns på: <http://www.nah.se/vaerendsbygder.html>)

Arkiv

Kyrkoarkiv för Aringsås och Blädinge socknar
Historiska kartor på Lantmäteriets webbsida

Vill du veta mera?

I trakten finns flera aktiva hembygds- och andra lokala föreningar.

- Benestad information <https://www.benestad.info>
- Blädinge hemsida <http://www.bladinge.se>
- Blädinge hembygdsförening
<https://www.bladingehembygdsforening.se/>
- Värendbygder <http://www.nah.se/vaerendsbygder.html>
- Norra Allbo Hembygdsförening <http://www.nah.se>
- Kronobergs Arkeologiska Förening
<http://www.hembygd.se/kronobergs-arkeologiska>

Fornlämningar

I Riksantikvarieämbetets kulturmiljöregister finns information om alla kända registrerade fornlämningar och övriga kulturhistoriska lämningar i Sverige, både på land och i vatten. Alla fornlämningar har en beteckning med en bokstav följt av ett nummer. Informationen finns tillgänglig på nätet via sökjänsten Fornsök (<https://app.raa.se/open/fornsok/>). Här finns också uppgifter om fornlämningen har blivit undersökt och referenser till undersökningen.

Fornfynd

Fornfynd både från fornlämningar och andra platser kan man söka efter i Statens historiska museums databas, som finns på webbplatsen historiska.se/upptack-historien-start/sok-i-samlingarna/

Kartor

Den som är intresserad av historiska kartor kan besöka lantmäteriets webbsida och gå in på *historiska kartor*. Där kan man söka på ort eller genom att zooma in på ett område. Här finns bland annat kartor med tillhörande information om olika jordskiften. etjanster.lantmateriet.se/historiskakartor.



Foto: Jan Erik Anderbjörk. Kulturparken Smålands arkiv.





